



UNIVERSIDAD NACIONAL DE LOJA

CARRERA DE CONTABILIDAD Y AUDITORÍA

MODALIDAD DE ESTUDIOS A DISTANCIA

“IMPLEMENTACIÓN DE LA CONTABILIDAD DE COSTOS POR PROCESOS DE PRODUCCIÓN EN LA EMPRESA PISCÍCOLA LAS CABAÑAS DE SAN JUAN, PARROQUIA GUIZHAGUIÑA, CANTÓN ZARUMA, PROVINCIA DE EL ORO, PERÍODO

Tesis previo a optar el grado de Ingenieros en Contabilidad y Auditoría.
Contador Público Auditor

AUTORES:

Juan Antonio Macas Pillajo

Roberto Francisco González Ramírez

DIRECTORA:

Mg. Lucía Alexandra Armijos Tandazo

Loja - Ecuador

2012

MG. LUCÍA ALEXANDRA ARMIJOS TANDAZO, DOCENTE DE LA UNIVERSIDAD NACIONAL DE LOJA, CARRERA DE CONTABILIDAD Y AUDITORÍA, MODALIDAD DE ESTUDIOS A DISTANCIA Y DIRECTORA DE TESIS.

CERTIFICA:

Que el presente trabajo de investigación intitulado: “IMPLEMENTACIÓN DE LA CONTABILIDAD DE COSTOS POR PROCESOS DE PRODUCCIÓN EN LA EMPRESA PISCÍCOLA LAS CABAÑAS DE SAN JUAN, PARROQUIA GUIZHAGUINA, CANTÓN ZARUMA, PROVINCIA DE EL ORO, PERÍODO ENERO A JUNIO DE 2010”, realizado por los señores: Juan Antonio Macas Pillajo y Roberto Francisco González Ramírez, previo a optar el título de Ingenieros en Contabilidad y Auditoría, se ha ejecutado bajo mi dirección, y luego de terminada autorizó su presentación ante el tribunal respectivo.

Loja, Julio del 2012

Mg. Lucía Alexandra Armijos Tandazo

DIRECTORA DE TESIS



AUTORIA

Las ideas, opiniones, interpretaciones, conclusiones y recomendaciones que se exponen en el presente trabajo de investigación, son de exclusiva responsabilidad de los autores.

Juan Antonio Macas Pillajo

Roberto Francisco González Ramírez



AGRADECIMIENTO

Expresamos un profundo agradecimiento a los Docentes de la Universidad Nacional de Loja, por la formación profesional que nos han brindado, ya que son quienes se esfuerzan diariamente para brindar la enseñanza a la juventud lojana.

Especialmente a la Mg. Lucía Alexandra Armijos Tandazo, Directora de Tesis, quien nos ha guiado en la terminación del presente trabajo.

También dejamos constancia al señor Ing. Carlos Efraín Macas Pillajo, quien nos ha brindado todas las facilidades para la realización y cumplimiento de este trabajo de investigación.

Juan Antonio Macas Pillajo

Roberto Francisco González Ramírez

DEDICATORIA

El siguiente trabajo de tesis está dedicado primeramente a nuestro Creador, a nuestras queridísimas familias que conformamos, con el compañero de estudio, por habernos brindado su apoyo incondicional y a la Mg. Lucía Alexandra Armijos Tandazo, por haber estado siempre con nosotros brindándonos su asesoramiento como Directora de Tesis, como también a La Universidad Nacional de Loja por permitirnos ser parte de esta prestigiosa Institución Educativa; y, de esta manera haber logrado nuestro objetivo propuesto de culminar con éxito la carrera como Ingenieros en Contabilidad y Auditoría Contador Público - Auditor.

Juan Antonio Macas Pillajo

Roberto Francisco González Ramírez



Título

a) TÍTULO

“IMPLEMENTACIÓN DE LA CONTABILIDAD DE COSTOS POR PROCESOS DE PRODUCCIÓN EN LA EMPRESA PISCÍCOLA LAS CABAÑAS DE SAN JUAN, PARROQUIA GUIZHAGUIÑA, CANTÓN ZARUMA, PROVINCIA DE EL ORO, PERÍODO ENERO A JUNIO DE 2010”

Resumen en
Castellano y
Traducido al
Inglés

b) RESUMEN EN CASTELLANO Y TRADUCIDO AL INGLÉS

El presente trabajo investigativo, se relaciona con la **“IMPLEMENTACIÓN DE LA CONTABILIDAD DE COSTOS POR PROCESOS DE PRODUCCIÓN EN LA EMPRESA PISCÍCOLA LAS CABAÑAS DE SAN JUAN, PARROQUIA GUIZHAGUIÑA, CANTÓN ZARUMA, PROVINCIA DE EL ORO, PERÍODO ENERO A JUNIO DE 2010”**, y fue desarrollado con el firme propósito de contribuir a dejar los procedimientos más oportunos para este tipo de empresas, con el fin de que lleven un control efectivo de las operaciones que realiza y logar el mayor beneficio con la menor inversión.

Los objetivos que persigue hacen referencia a desarrollar el proceso contable en el periodo sujeto a estudio con el fin de establecer estados financieros objetivos, que permitan tener una visión general de cómo se encuentra la empresa al final del periodo escogido. Adicionalmente se han creado los documentos y registros, que ha criterio del autor son los más adecuados para el normal desarrollo de sus actividades.

Entre los principales resultados se evidencia que la entidad posee una rentabilidad relativamente baja en relación a la inversión en sus activos, así mismo, existen gastos que no se pueden considerar innecesarios, por ser propios de la actividad que se desarrolla; por lo que la empresa debe adoptar procedimientos económicos que le permitan incrementar su rentabilidad en forma gradual, para mejorar su liquides y capacidad de pago y así mejorar la imagen empresarial que se ha ganado en el tiempo de producción.

b) SUMMARY AND ENGLISH TRANSLATED CASTILIAN

This research work is related to the "IMPLEMENTATION OF COST ACCOUNTING FOR PRODUCTION PROCESSES IN THE CABINS FISHING COMPANY SAN JUAN, GUIZHAGUIÑA CHURCH, CANTON ZARUMA, PROVINCE OF THE GOLDEN PERIOD JANUARY TO JUNE 2010" and was developed with the firm intention of contributing to leave the most appropriate procedures for these businesses, in order to take effective control of operations performed, and log the most benefit with the least investment.

The objectives relate to developing the accounting process in the period under study in order to establish financial goals, which yield an overview of how the company is at the end of the period chosen. Furthermore, we have created documents and records, which the author's are best suited for normal development of their activities.

The main results show that the entity has a relatively low return on investment in assets, also, there are expenses that can not be considered unnecessary, because it is inherent to the activity taking place, for what the company should adopt procedures that allow economic profitability increase gradually to improve their liquids and ability to pay and improve the corporate image that has earned at the time of production.

Introducción

c) INTRODUCCIÓN

Las Cabañas de San Juan, es una organización que reviste de importancia ya que ha permitido dar trabajo a varias familias de la Provincia de El Oro, y en especial de la zona alta, para quienes representa el sustento económico, pues la venta de tilapia en el mercado local y especialmente en los cantones aledaños, se ha transformado en un producto alimenticio de importancia en los hogares que se deleitan de este producto cuyos costos mantienen un equilibrio en el mercado.

En este sentido la Contabilidad de Costos por procesos es una herramienta muy importante que tiene el contador público, pues permite a la organización visualizar que cuando se produce un artículo diferente a los demás, surge el problema de la asignación de los costos totales entre las unidades fabricadas; aquí es cuando debe hallarse algún método apropiado para darle a cada artículo su costo correcto. Adicionalmente la utilización de la contabilidad en todo tipo de empresas es de fundamental importancia, ya que brinda resultados objetivos para la toma oportuna de decisiones gerenciales.

Con el desarrollo del presente trabajo se pretende dejar los procedimientos más adecuados para la empresa Las Cabañas de San Juan, posibilitando en lo futuro contar con un documento guía que indique cuales son los procedimientos mas eficientes al momento de llegar a determinar los costos en los que se incurre en un lapso de tiempo establecido por sus propietarios para el cierre de ejercicio

El trabajo investigativo tiene su estructura que inicia con **Titulo** que es el nombre de la investigación; **Resumen en Castellano y Traducido al Inglés**, que es una síntesis de todo el trabajo, resaltando los objetivos planteados y los principales resultados; a continuación la **Introducción**, que destaca la importancia del tema, el aporte a la empresa y la estructura. En la **Revisión de Literatura** consta la fundamentación teórica relacionada a los conceptos, importancia y aspectos generales de la empresa investigada en lo concerniente a su creación, trayectoria, objetivos, tipos de servicio que presta, administración, funcionamiento y su infraestructura física, para poder realizar la evaluación interna de su proyección a

lo externo que permitan la realización de futuras estrategias para la implementación, aplicación, clases y tipos de contabilidad de costos por procesos de producción, que se realizan en las empresas de servicio público y privado del país.

En cuanto a **Materiales y Métodos**, se explica cómo se utilizan los variados métodos de la investigación, procedimientos, técnicas y más herramientas, que sirvieron para la recolección de datos e información; para su consecuente análisis e interpretación de los resultados, que se lo realizó mediante la observación, entrevistas y conversatorios; que ayudaron en el diseño del sistema de costos.

En la parte de **Resultados** se expone todo el proceso contable, que parte del plan de cuentas hasta llegar a los estados financieros; La **Discusión** que es un contraste entre lo que se encontró en un inicio y como se beneficiaría con la aplicación práctica realizada.

Las **Conclusiones y Recomendaciones** generales del trabajo de investigación, se centran en el cumplimiento de los objetivos planteados que son un enfoque futuro de alternativas que se darán a múltiples problemas que se presentarán.

Finalmente la **Bibliografía** y los Anexos que determinan ejes articuladores que dan confiabilidad a lo descrito con anterioridad, es decir, son las evidencias de los parámetros científicos presentados y diseñados.

Revisión de Literatura

d) REVISIÓN DE LITERATURA

CONTABILIDAD

Es la ciencia, arte y técnica que analiza, registra, clasifica e interpreta las transacciones y operaciones que se realizan en una empresa con el objeto de conocer su situación económica y financiera al término de un ejercicio económico.

Otra Definición confiable dice: "Contabilidad es el conjunto de conocimientos y funciones referentes a la sistemática iniciación, la comprobación de autenticidad, el registro, la clasificación, el procesamiento, el resumen, el análisis, la interpretación y el suministro de información confiable y significativa, que relativa a las transacciones y a los acontecimientos que son, al menos en parte, de índole financiera, requeridos para la administración y la operación de una empresa y para la preparación de informes que deben rendirse para cumplir con las responsabilidades derivadas de mandatos encomendados y de índole diversa"¹

IMPORTANCIA

La contabilidad es importante porque se puede aplicar en todas las actividades humanas, permitiendo conocer con exactitud la situación económica de la empresa, además facilita al gerente propietario, accionistas, inversionistas tomar decisiones futuras de carácter financiero, facilitando de esta manera múltiples relaciones con otras empresas

¹ VASCONEZ, José Vicente; "Contabilidad General Para el Siglo XXI", Pág. 25.

CAMPOS DE APLICACIÓN

Por cuanto la contabilidad permite tener información sobre las operaciones de las empresas dedicadas a diferentes actividades, se puede determinar que la especialización se relaciona con la rama o campo de acción de cada uno de ellas, del trabajo que desempeña el contador está asociado con la naturaleza de la empresa, consecuentemente hay una variedad de ramas de contabilidad, se puede considerar como especializaciones las siguientes:

- ✓ Contabilidad de Costos
- ✓ Contabilidad Gubernamental
- ✓ Contabilidad Industrial
- ✓ Contabilidad Bancaria
- ✓ Contabilidad Agropecuaria
- ✓ Contabilidad de Seguros
- ✓ Contabilidad Hotelera
- ✓ Contabilidad Petrolera
- ✓ Contabilidad Hospitalaria
- ✓ Contabilidad de Servicios, etc.

Según Guajardo, Woltz y Arlen "El propósito básico de la contabilidad es proveer información financiera a cerca de una entidad económica, para facilitar la toma de decisiones a los diferentes usuarios. En consecuencia se originan diversas ramas, de las cuales más importantes son:

CONTABILIDAD DE COSTOS.- "La Contabilidad de Costos es el arte o la técnica empleada para recoger, registrar y reportar la información relacionada con los costos

y, con base en dicha información, tomar decisiones adecuadas relacionadas con la planeación y control de los mismos"²

Concretizando: Es aquello que tiene aplicación en el sector industrial, de servicios y de extracción mineral que registra de manera técnica los procedimientos y operaciones que determinan el costo de los productos terminados.

CONTABILIDAD FINANCIERA.- Sistema de información que expresa en términos cuantitativos y monetarios las transacciones que realiza una actividad económica, así como ciertos acontecimientos económicos que la afectan, con el fin de proporcionar información útil, y segura a usuarios externos a la organización.

CONTABILIDAD ADMINISTRATIVA.- Sistema de información al servicio de las necesidades internas de la administración, con orientación fragmentaria destinada a facilitar, las funciones administrativas de planeación y control, así como la toma de decisiones.

CONTABILIDAD FISCAL.- Sistema de información diseñada para dar cumplimiento a las obligaciones tributarias de las Organizaciones respecto de un usuario específico: EL FISCO.

CONTABILIDAD DE COSTOS.- Es una rama de la contabilidad general que comprende los movimientos, registro y análisis de las cuentas y partidas vinculadas a los costos de producción: Sector Fabril y de Servicios, de Distribución y Sector Comercial.

² HARGADOR, Bernard y MUÑERA CÁRDENAS Armando. Contabilidad de Costos, Pág. 2-26:

CONTABILIDAD BANCARIA.- Es aplicada en el sistema bancario del plan de cuentas que proporciona la Superintendencia de Bancos, es decir el contador debe ajustarse estrictamente a este plan de cuentas si desea incluir algunas cuentas en especial debe pedir autorización a la Superintendencia de Bancos.

CONTABILIDAD DE SERVICIOS.- Este sistema contable se aplica a las empresas que ofrecen servicios como parte de sus transacciones, por ejemplo: telefonía celular, convencional, hoteles, hospitales, transporte, etc. En cada una de las empresas que ofrecen servicios, es necesario calcular el costo de operación. Así: el costo de servicios de una habitación, el costo de servicio médico, etc.

CONTABILIDAD COMERCIAL.- Se aplica a las empresas comerciales que se encargan de comprar y vender bienes, es necesario establecer un control permanente en el inventario de mercaderías, de modo que conozca la existencia real de todos los ítems que integran el inventario.

CONTABILIDAD AGROPECUARIA.- Es una rama de la contabilidad costos, pues es importante el conocer el costo de producir: un quintal de trigo, un kilo de queso tierno, un quintal de tilapia, etc. Los hacendados tienen debidamente organizados sus haciendas, tienen también su sistema contable, para obtener resultados satisfactorios, en la administración de la hacienda o empresa agroindustrial.

CONTABILIDAD DE COSTOS

GENERALIDADES

En general la contabilidad de costos, busca los procedimientos más convenientes para recopilar la información de los diversos egresos realizados para obtener un bien. Sabemos que la contabilidad general es una sola, pero sus principios pueden ser aplicados en diferentes campos de especialización, de negocios, en cambio la contabilidad de costos, se preocupa básicamente de los costos industriales, razón por la cual algunos autores la denominan contabilidad industrial. Debido que la empresa industrial, requiere de un sistema contable especial, dividido en dos partes, la primera relacionado con la terminación del costo de cada uno de los artículos elaborados, y la segunda con la contabilidad general.

DEFINICIÓN

La contabilidad de costos es la aplicación de los principios contables, con el fin de determinar el valor total de la materia prima, mano de obra y gastos indirectos de fabricación utilizados en la obtención de un producto terminado en la prestación de un servicio.

IMPORTANCIA

La contabilidad de costos bien planificada beneficia a una empresa industrial de varias formas: conocer el costo real de cada uno de los artículos elaborados, ya que sin esta información no es posible administrar la empresa.

OBJETIVOS

“La Contabilidad de Costos tiene como objetivos aquellos que facilitan un oportuno y eficaz servicio de la información y control de todo lo que se relaciona con la producción. Estos objetivos son:

1. Reducción de Costos

- ✓ Utilizando materiales sustitutos de menor valor, sin perder la calidad del producto.
- ✓ Cambiando el diseño de los productos.
- ✓ Modificando los sistemas salariales, con el fin de evitar la mano de obra innecesaria u ociosa.
- ✓ Controlando las compras y entregas de materiales.
- ✓ Instalando maquinarias que mejoren el rendimiento.

2. Determinar los precios de ventas

- ✓ Con la utilización de presupuestos, para evitar precios inconvenientes.
- ✓ Con los informes de desperdicios, desechos y trabajos defectuosos.
- ✓ Con los informes de gastos de ventas y de administración.

3. Controlar inventarios

- ✓ Para facilitar la elaboración de los estados contables,
- ✓ Para determinar las existencias máximas, mínimas y críticas.

4. Determinar si a la empresa le conviene seguir produciendo ciertos artículos accesorios u obtenerlos de otras empresas especializadas.

5. Establecer un control para cada rubro del costo”³

CLASES DE SISTEMAS DE COSTOS

Básicamente se considera dos sistemas de costos caracterizados por la unidad de costeo (unidad para la cual se van acumular los costos) y por la modalidad de la (producción por lotes o producción en serie)

SISTEMA DE COSTOS POR PROCESOS

- El sistema de Costos por procesos, es utilizado por las empresas que fabrican sus productos en una corriente continua a diferencia del Sistema de Costos por Órdenes que se maneja para lotes en órdenes específicas de producción.
- Es importante relieves que por el hecho mismo de ser producción continua significa que siempre habrá inventarios en proceso de fabricación al comienzo y final del período.
- Esta situación plantea la interrogante al Contador de Costos de cómo manejar esos productos en proceso, al computar los Costos por unidad.
- Además como los productos son fabricados en serie, continua la producción, por lo general se destina para stock del almacén.

³ MOLINA, Antonio; “Contabilidad de Costos”, Edición: Ministerio de Educación y Cultura, Quito, 1987, Págs. 27 y 28.

- Industrias en la que son aplicables de mejor manera el Sistema de Costos por Procesos.

Fábricas

- Industrias Químicas
- Industria de Artículos de caucho
- Industrias plásticas
- Ingenios azucareros
- Textiles
- Petroleras

Mineras

- Minas de Cobre
- Minas de Oro
- Minas de Carbón

- Cuando las empresas fabrican continuamente un artículo, este artículo puede fabricarse en uno o varios departamentos consecutivos. Los costos de fabricación por proceso continuo de un solo artículo puede clasificarse así:
 1. Los materiales directos utilizados en la fabricación son puestos en proceso sólo en el departamento inicial. Todos los departamentos posteriores solo se limitan a añadir material indirecto, mano de obra directa y gastos de fabricación al costo de producción.
 2. Los materiales directos utilizados son puestos en el proceso de fabricación no solo en el departamento inicial sino también en algunos de los departamentos siguientes. Este material adicional puede aumentar el número de unidades que estén elaborándose o solo aumentar los costos por unidad, pero no el número de unidades que se están fabricando.
 3. No hay inventarios de productos en proceso de fabricación en ninguno de los departamentos, al final del período de la contabilidad.

- En este sistema la unidad de costeo es un proceso de producción. Los costos se acumulan para cada proceso durante un tiempo dado. El total de costos de cada proceso dividido por el total de unidades obtenidas en el periodo respectivo, nos da el costo unitario en cada uno de los procesos.

Que constituye un proceso de producción. Donde empieza y donde termina, es algo que debe decidir cada empresa en particular. Generalmente los procesos coinciden con departamentos y, a veces, con plantas completas de una fábrica. De todos modos, son secciones físicas donde se realizan operaciones similares (por ejemplo cortes, troquelado, ensamble, pintura, etc.) y se identifican claramente como centros de costo bajo la responsabilidad de algún jefe determinando.

El costo total unitario del producto terminado es la suma de los costos unitarios obtenidos en los procesos por donde haya pasado el artículo.

Este sistema es apto para la producción en serie de unidades homogéneas cuya fabricación se cumple en etapas sucesivas (procesos) hasta su terminación final, ejemplos de este tipo de producción se puede encontrar en las cervecerías, fabrica de cigarrillos, industrias textiles, etc.

Cuando el proceso es sencillo y cuanto más perecedero es el producto es menos probable que exista al final del período algún inventario de productos en proceso de fabricación y si no hay ningún inventario de productos en proceso al final del período, más fácil resulta calcular el costo unitario por procesos.

4. Hay un inventario de productos en proceso de fabricación por lo menos en uno de los departamentos al final del período de la contabilidad de Costos.
- Cuanto más largo es el ciclo de fabricación y cuanto más complicadas son las operaciones fabriles, tanto más posible es que existen inventarios finales de procesos.

PROCESOS EN LA PRODUCCIÓN DE ALEVINES

Proceso 1:(Alevines)

Comprende la etapa de compra y siembra de alevines para la crianza y posterior venta, este proceso dura alrededor de 30 días (prorratedos).

Proceso 2:(Producción Tilapia)

Comprende la alimentación y crianza de los alevines, hasta su venta o comercialización. Este proceso dura alrededor de 150 días, contados desde su compra o siembra en las piscinas, adecuadas para el efecto.

Características del sistema por procesos

- ✓ Producción de artículos homogéneos en grandes volúmenes
- ✓ La corriente de producción es continua
- ✓ La transformación de un artículo se lleva a cabo por uno o más procesos

- ✓ Los costos unitarios se determinan por centros de costos productivos en cada periodo de costos.
- ✓ Los costos de cada centro son evaluados continuamente.

COSTOS

“Son los desembolsos que realiza la empresa para la fabricación o elaboración de un producto o la prestación de un servicio. El costo constituye una inversión, es recuperable, trae consigo una ganancia, es un concepto que tiene vigencia en la empresa industrial.”⁴

ELEMENTOS DEL COSTO EN LA PRODUCCION AGROPECUARIA

Los elementos del costo varían según las necesidades de las empresas que se dedican a la producción o transformación de un producto específico; pero en general los elementos son tres y son los siguientes:

MANO DE OBRA

Es el rubro que recoge el pago a los trabajadores que intervienen de forma directa en la transformación o producción de un artículo o producto, interactúan de manera seguida y constante en su elaboración.

⁴ BRAVO, Mercedes, Contabilidad de Costos, Pág. 13

ALIMENTACIÓN

Es la parte del costo total que hace referencia al consumo de materiales e insumos por parte de la producción piscícola y que generalmente se la carga al costo de producción.

COSTOS INDIRECTOS DE FABRICACIÓN

Es esta cuenta se registran los valores que son desembolsados en gastos que no incurren de forma directa en la transformación de un producto específico, pero que afectan al costo total del mismo.

INVENTARIO DE PRODUCTOS EN PROCESO

Hace referencia a la producción en su fase de producción y que recoge los valores tanto de la mano de obra, insumos y costos indirectos de fabricación.

INVENTARIO DE PRODUCTOS TERMINADOS

Registra los valores de los productos en su fase final de producción, cuando están listos para la venta.

PROCESO CONTABLE

PLAN DE CUENTAS

El plan de cuentas está compuesto por un catálogo de cuentas que contiene la relación ordenada de las clases, grupos, cuentas y subcuentas de activos, pasivos, patrimonio, ingresos y gastos, costo de ventas, de producción o de operación y cuentas de orden identificadas con un código numérico y su respectiva denominación.

MANUAL DE CUENTAS

Es un conjunto de conceptos básicos de cada cuenta del plan de cuentas, en donde se detalla que saldo posee, porqué se debita y porqué se acredita

INVENTARIO INICIAL

Es la recopilación de todos los bienes, valores y derechos que posee la entidad. En el inventario también se detallan todas las obligaciones o deudas que mantiene la entidad con terceras personas. Permite determinar en primera instancia cual es el patrimonio de la entidad o empresa, adicionalmente coadyuva a revisar si la información que se tiene en los sistemas informáticos es la correcta o no. Su utilización es de gran importancia ya que es el punto de partida para llevar el proceso contable en un periodo determinado.

LAS CABAÑAS DE SAN JUAN INVENTARIO INICIAL AL.....de EXPRESADO EN MILES DE DOLARES USD\$				
CANT.	REFER.	DETALLE	VALOR UNIT.	VALOR TOT.

GERENTE

CONTADOR

FUENTE: Mercedes Bravo

Zaruma,

ELABORADO POR: La Autora

ESTADO DE SITUACIÓN INICIAL

“Es la demostración contable que se presenta al iniciar las actividades mercantiles de un comerciante o empresario.”⁵ Se lo elabora al inicio de las operaciones, consiste en la presentación ordenada de las cuentas del activo, pasivo y patrimonio que se encuentran en el inventario inicial.

ESTADO DE SITUACIÓN INICIAL AL..... EXPRESADO EN MILES DE DOLARES USD\$

ACTIVOS		PASIVOS	
ACTIVOS CORRIENTES		PASIVOS CORRIENTES	
CAJA	XXX	CUENTAS POR PAGAR	XXX
BANCOS	XXX	DOCUMENTOS POR PAGAR	XXX
PRODUCCIÓN TILAPIA	XXX	IESS POR PAGAR	XXX
TOTAL ACTIVOS CORRIENTES	XXX	TOTAL PASIVO CORRIENTE	XXX
ACTIVOS NO CORRIENTES		PASIVO NO CORRIENTE	
MUEBLES Y ENSERES	XXX	HIPOTECSA POR PAGAR	XXX
EQUIPO DE COMPUTO		TOTAL PASIVOS NO CORRIENTES	XXX
EQUIPO DE OFICINA	XXX	TOTAL PASIVOS	
DEPRECIACIÓN ACUMULADA	XXX	CAPITAL	XXX
TOTAL ACTIVOS NO CORRIENTES	XXX	TOTAL PATRIMONIO	XXX
TOTAL ACTIVOS	XXX	TOTAL PASIVO Y PATRIMONIO	XXX

GERENTE

CONTADOR

FUENTE: Mercedes Bravo

Zaruma,

ELABORADO POR: La Autora

⁵ ZAMBRANO, Walter, Contabilidad Básica, 2000, pág. 84

LIBRO DIARIO

Es el registro contable principal, aquí se anotan todas las operaciones en forma de asiento.

LAS CABAÑAS DE SAN JUAN				
LIBRO DIARIO				
DEL ...AL....				
EXPRESADO EN DOLARES USD\$				
FECHA	DETALLE	REF	DEBE	HABER

GERENTE

CONTADOR

FUENTE: Mercedes Bravo

ELABORADO POR: La Autora

LIBRO MAYOR

Es el segundo registro principal que se mantiene en cada cuenta con el propósito de conocer su movimiento y saldo en forma particular. Mayorización, es la acción de trasladar sistemáticamente y de manera clasificada los valores que se encuentran jornalizados, respetando la ubicación de las cifras.

LAS CABAÑAS DE SAN JUAN					
LIBRO MAYOR					
EXPRESADO EN MILES DE DOLARES USD\$					
CUENTA:			CÓDIGO:		
FECHA	DETALLE	REF.	DEBITO	CRÉDITO	SALDO

GERENTE

CONTADOR

FUENTE: Mercedes Bravo

ELABORADO POR: La Autora

BALANCE DE COMPROBACIÓN

Se aconseja que mensualmente se verifique el cumplimiento del principio de partida doble, para esto será necesario elaborar un Balance de Comprobación. “El balance de comprobación es un documento contable elaborado por el empresario que le permite hacerse una idea sobre la situación de su empresa, y las operaciones realizadas en el periodo.”⁶

LAS CABAÑAS DE SAN JUAN
BALANCE DE COMPROBACIÓN AJUSTADO
AL
EXPRESADO EN MILES DE DOLARES USD\$

Nº	CÓD.	CUENTA	SUMAS		SALDOS	
			DEBE	HABER	DEBE	HABER
		SUMAN IGUAL				

GERENTE

CONTADOR

FUENTE: Mercedes Bravo

Zaruma,

ELABORADO POR: La Autora

HOJA DE TRABAJO

La hoja de trabajo es un medio auxiliar y didáctico, que permite resumir en un solo informe gran parte del proceso contable, hoja que contiene: saldos del balance de comprobación, ajustes, saldos ajustados, estados de pérdidas y ganancias y estado de situación. En conclusión, la hoja de trabajo es un esquema que presenta el conjunto de balances necesarios para cerrar un ejercicio económico.

⁶ ZAPATA SÁNCHEZ, Pedro; Contabilidad General. 2005

LAS CABAÑAS DE SAN JUAN
HOJA DE TRABAJO
 (Expresados en miles de Dólares USD)

Nº	CÓD.	CUENTA	BALANCE AJUSTADO		ESTADO DE RESULTADOS		BALANCE GENERAL	
			DEBE	HABER	GASTO	INGRESO	ACTIVO	PASIVO
		SUMAN \$						

FUENTE: Mercedes Bravo

ELABORADO POR: La Autora

ESTADOS FINANCIEROS: Son informes que se elaboran al finalizar un período contable, con el objeto de proporcionar información sobre la situación económica y financiera de la empresa. Ésta información nos permite examinar los resultados obtenidos y evaluar el potencial económico de la entidad.

Los estados financieros deben servir para:

- Tomar decisiones de inversión y crédito
- Evaluar la gestión, la solvencia y la liquidez de la empresa, así como su capacidad para generar fondos.
- Conocer el origen y características de sus recursos, para estimar la capacidad financiera de crecimiento.
- Formularse un juicio sobre los resultados financieros de la administración, en cuanto a rentabilidad, solvencia, generación de fondos y capacidad de desarrollo empresarial.

CLASES DE ESTADOS FINANCIEROS, existen cuatro clases de estados financieros:

- a) Estado de Costos de Producción
- b) Estado de Resultados o de Pérdidas y Ganancias
- c) Balance General o Estado de Situación Financiera
- d) Flujo de Efectivo

ESTADO DE COSTOS DE PRODUCCIÓN

El Estado de Costo de Producción puede ser al mismo tiempo el Estado de Costo de Producción y Ventas en cuyo caso al Estado de Resultados iría directamente la cifra del costo de ventas.

Cuando el estado es solamente de costo de producción entonces el costo de ventas se calcula en el propio Estado de Resultados como se hace en el caso de una empresa comercial.

LAS CABAÑAS DE SAN JUAN INFORMES DE PRODUCCIÓN

AL ... DE..... DE

(Expresados en miles de Dólares USD)

A. Producción Tilapia

Iniciada en el Período	XXX
(+)Compras del Período	XXX
(-)Costo por Ventas del Período	XXX
(=) Inventario Final de Tilapia en \$	XXX

B. Alimentos y Balanceados

Al inicio del Período	XXX
(+)Compras del Período	XXX
(-)Costo por Ventas del Período	XXX
(=) Inventario Final de Balanceados en \$	XXX

C. Costo de Producción Total

Costo por Ventas Tilapia	XXX
(+) Costo por Ventas Alimentos	XXX
(=) Costo de Producción	XXX

Loja, 30/06/2010

Contador

ESTADO DE RESULTADOS O DE PÉRDIDAS Y GANANCIAS

Es aquel que muestra los efectos de las operaciones y su resultado final, ya sea ganancia o pérdida, también el resumen de los hechos significativos que originaron un aumento o disminución en el patrimonio de la entidad durante un periodo determinado.

La utilidad, dará origen a obligaciones empresariales con trabajadores, fisco y reservas, para lo que será necesario aprovisionar estos conceptos tomándolos de la utilidad.

LAS CABAÑAS DE SAN JUAN
ESTADO DE RESULTADOS
DEL..... AL.....
EXPRESADO EN MILES DE DOLARES USD\$

INGRESOS

INGRESOS OPERACIONALES

VENTAS NETAS	XXX
(-) COSTO DE PRODUCTO VENDIDO	XXX
GANANCIA BRUTA EN VENTAS	XXX
TOTAL INGRESOS OPERACIONALES	
INGRESOS NO OPERACIONALES	
INTERESES GANADOS	XXX
TOTAL INGRESOS NO OPERACIONALES	XXX
TOTAL INGRESOS	XXX

EGRESOS

EGRESOS OPERACIONALES

SUELDOS Y SALARIOS	XXX
DEPRECIACIONES	XXX
TOTAL EGRESOS OPERACIONALES	XXX
EGRESOS NO OPERACIONALES	
INTERESES PAGADOS	XXX
TOTAL EGRESOS NO OPERACIONALES	XXX
TOTAL EGRESOS	XXX
UTILIDAD / PERDIDA	XXX

GERENTE

CONTADOR

FUENTE: Mercedes Bravo

Zaruma,

ELABORADO POR: La Autora

BALANCE GENERAL

Hace referencia a los saldos finales de las cuentas de activo, pasivo y patrimonio, más o menos la utilidad o ganancia según sea el caso.”El balance proporciona una foto de la posición financiera de una empresa en un determinado momento.”⁷

El balance general, por lo tanto, es una especie de fotografía que retrata la situación contable de la empresa en una cierta fecha. Gracias a este documento, el empresario accede a información vital sobre su negocio, como la disponibilidad de dinero y el estado de sus deudas.

LAS CABAÑAS DE SAN JUAN	
BALANCE GENERAL	
DEL....AL.....	
EXPRESADO EN MILES DE DOLARES USD\$	
ACTIVOS	
ACTIVOS CORRIENTES	
CAJA	XXX
PRODUCCIÓN TILAPIA	XXX
TOTAL ACTIVOS CORRIENTES	XXX
ACTIVOS NO CORRIENTES	
MUEBLES Y ENSERES	XXX
DEPRECIACIÓN ACUMULADA	XXX
TOTAL ACTIVOS NO CORRIENTES	XXX
TOTAL ACTIVOS	XXX
PASIVOS	
PASIVOS CORRIENTES	
CUENTAS POR PAGAR	XXX
IESS POR PAGAR	XXX
TOTAL PASIVO CORRIENTE	XXX
PASIVO NO CORRIENTE	
HIPOTECAS POR PAGAR	XXX
TOTAL PASIVOS NO CORRIENTES	XXX
TOTAL PASIVOS	XXX
PATRIMONIO	
CAPITAL	XXX
Utilidad/Pérdida	
TOTAL PATRIMONIO	XXX
TOTAL PASIVO Y PATRIMONIO	XXX

GERENTE

CONTADOR

FUENTE: Mercedes Bravo

ELABORADO POR: La Autora

⁷ BREITNER, Leslie, Contabilidad Financiera, 2010, pág. 20

ESTADO DE FLUJO DEL EFECTIVO

El objetivo principal que cumple este estado financiero es proporcionar información relacionada con las entradas y salidas del efectivo en un periodo determinado. Además nos ayuda a planificar actividades empresariales del negocio. Se lo realiza con la ayuda de los mayores de caja y bancos.

Las empresas miden el flujo del efectivo con el propósito de mantener solvente el negocio, para el buen control interno, medir o evaluar el funcionamiento de un departamento, planificar las actividades empresariales del negocio, y para satisfacer los requisitos de los informes financieros.

Contendrá:

- ✓ Nombre o razón social.
- ✓ Nombre del estado financiero.
- ✓ Fecha del periodo al que corresponda.
- ✓ Flujo de efectivo por actividades operacionales.
- ✓ Flujo de efectivo por actividades de inversión.
- ✓ Flujo del efectivo por actividades de financiamiento.
- ✓ Variación del ejercicio.
- ✓ EFECTIVO AL INICIO DE ACTIVIDADES.
- ✓ EFECTIVO AL FINAL DEL PERIODO.
- ✓ Fecha de culminación y firmas de legalización.⁸

El flujo del efectivo es de gran importancia pues determina las actividades que requieren mayores desembolsos de efectivo y por ende mayores gastos que disminuyen la rentabilidad. ´

⁸ FOLKE, Roy. A. Análisis Practico de los Estados Financieros. Editorial Fondo de Cultura Económica, Bogotá – Colombia. Pág. 45-47

LAS CABAÑAS DE SAN JUAN

**ESTADO DE FLUJO DEL EFECTIVO
AL**

Expresados en miles de Dólares USD

Flujo del Efectivo por Actividades Operacionales	
Ingreso cobro a Clientes	XXXXXXXX
Ingreso por Ventas	XXXXXXXX
Pago a Proveedores	XXXXXXXX
Pago Sueldos	XXXXXXXX
Compra Combustible	XXXXXXXX
Pago Servicios Básicos	XXXXXXXX
Pago servicios Bancarios	XXXXXXXX
Pago al IESS	XXXXXXXX
Pago Retención Fuente	XXXXXXXX
Compra de Alevines	XXXXXXXX
Compra de Alimentos y Balanceados	XXXXXXXX
Intereses Bancarios	XXXXXXXX
Total de efectivo por actividades operacionales	XXXXXXXX
Flujo del Efectivo por Actividades de Inversión	XXXXXXXX
Flujo del Efectivo por Actividades de Financiamiento	XXXXXXXX
Variación del Ejercicio	XXXXXXXX
EFFECTIVO AL INICIO DE ACTIVIDADES	XXXXXXXX
EFFECTIVO AL FINAL DEL EJERCICIO	XXXXXXXX

Zaruma,

GERENTE

CONTADOR

Materialēs y Métodos

e) MATERIALES Y MÉTODOS

Para la realización del informe final fue necesario seguir un proceso metodológico y operativo, que son las diferentes actividades que se realizaron para llegar al conocimiento del tema a investigar, así como al alcance de los objetivos,

MATERIALES UTILIZADOS:

Materiales de oficina:

- Computadora
- Papel
- Esferos
- Lápices
- Borradores
- Reglas
- Calculadora
- USB
- Otros.

Materiales de campo:

- Libreta de apuntes
- Cámara fotográfica
- Cámara de video
- Formatos de entrevistas.

METODOS

CIENTÍFICO

Como método principal, su utilización fue imprescindible para desarrollar el proceso contable de forma coherente y lógica, adicionalmente permitió el cumplimiento de los objetivos planteados.

DEDUCTIVO

Este método se lo aplicó al momento de determinar la teoría que sustenta el proceso administrativo, contable y financiero; las condiciones de trabajo de la empresa, que nos dieron sus experiencias obtenidas y nos sirvieron de ejemplo y poder ajustarlos a las características y condiciones propias de la empresa que nacerá de la propuesta.

INDUCTIVO

Para la aplicación de este método fue importante seguir un proceso que determinó un desarrollo eficiente de nuestro proyecto de investigación. Para ello primeramente utilizamos la observación directa y luego generalizamos, una vez analizado el tema propuesto.

ANALÍTICO

Fue importante al momento de analizar los resultados obtenidos en la práctica contable, así como también el problema existente para establecer los objetivos generales y específicos.

SINTÉTICO

Su uso se hizo imprescindible para resumir los resultados obtenidos en el trabajo investigativo, para que los usuarios de la información brindada, puedan tener facilidad en la comprensión de las conclusiones y recomendaciones aplicadas; y que están encaminadas a mejorar la gestión de la empresa.

TÉCNICAS

ENTREVISTA

Esta técnica fue aplicada al propietario de las cabañas, con el fin de recabar información fidedigna y objetiva acerca de las principales actividades financieras y contables que realiza la empresa en el tiempo establecido para la ejecución de la práctica contable.

OBSERVACIÓN

Permitió visualizar en forma clara y directa como se desenvuelven los procedimientos de producción de la tilapia, el proceso de alimentación y venta, lo que coadyuvo a tener una idea general de cómo llevar los registros adecuados para este tipo de organizaciones.

Resultados

f) RESULTADOS

CABAÑAS DE SAN JUAN PLAN DE CUENTAS

1 ACTIVO

1.1 ACTIVO CORRIENTE

- 1.1.1 Caja
- 1.1.2 Bancos
- 1.1.3 Cuentas por Cobrar
- 1.1.3.1 (-)Provisión Cuentas Incobrables
- 1.1.4 Inventario Producto Terminado
- 1.1.5 Crédito Tributario
- 1.1.6 Alimentos Balanceados
- 1.1.7 Producción de Tilapia
- 1.1.8 IVA Pagado

1.2 ACTIVO NO CORRIENTE

- 1.2.1 Muebles y Enseres
- 1.2.1.1 (-)Depreciación Acumulada de Muebles de Oficina
- 1.2.2 Equipo de Oficina
- 1.2.2.1 (-)Depreciación Acumulada de Equipo de Oficina
- 1.2.3 Equipo de Computación
- 1.2.3.1 (-)Depreciación Acumulada de Equipo de Computación
- 1.2.4 Edificio
- 1.2.4.1 (-)Depreciación Acumulada de Equipo de Edificio
- 1.2.5 Vehículos
- 1.2.5.1 (-)Depreciación Acumulada de Vehículos
- 1.2.6 Herramientas
- 1.2.6.1 (-)Depreciación Acumulada de Herramientas
- 1.2.7 Cercas y Alambradas
- 1.2.7.1 (-)Depreciación Acumulada de Cercas y Alambradas
- 1.2.8 Terrenos
- 1.2.9 Piscinas de Tilapia

2 PASIVO

2.1 PASIVO CORRIENTE

- 2.1.1 Cuentas por Pagar
- 2.1.2 Mano de obra por pagar
- 2.1.3 Retención IR por Pagar
- 2.1.4 Beneficios Sociales por Pagar

- 2.1.5 IEES Por Pagar
- 2.1.5.1 Aporte Personal
- 2.1.5.2 Aporte Patronal
- 2.1.6 Participación Trabajadores por Pagar

3 PATRIMONIO

3.1 CAPITAL

- 3.1.1 Capital

3.2 RESULTADOS

- 3.2.1 Utilidad o Pérdida del Ejercicio
- 3.2.2 Utilidad Neta

4 INGRESOS

4.1 INGRESOS OPERACIONALES

- 4.1.1 Ventas
- 4.1.2 Utilidad Bruta en Ventas

4.2 INGRESOS NO OPERACIONALES

- 4.2.1 Intereses Ganados

5 GASTOS Y COSTOS

5.1 GASTOS Y COSTOS OPERATIVOS

- 5.1.1 Costo Indirectos de Fabricación
- 5.1.2 Costo en Procesos Piscícola
- 5.1.3 Sueldos y Salarios
- 5.1.4 Beneficios sociales
- 5.1.5 Aporte Patronal
- 5.1.6 Depreciación de Muebles de Enseres
- 5.1.7 Depreciación de Equipo de Oficina
- 5.1.8 Depreciación de Equipo de Computación
- 5.1.9 Depreciación de Edificio
- 5.1.10 Depreciación de Vehículo
- 5.1.11 Depreciación de Herramientas
- 5.1.12 Depreciación de Cercas y Alambradas
- 5.1.13 Gastos Bancarios
- 5.1.14 Cuentas Incobrables

6 CUENTAS DE ORDEN

- 6.1 Resumen de Rentas y Gastos

CABAÑAS DE SAN JUAN

MANUAL DE CUENTAS

CÓDIGO	CUENTAS	CONCEPTO	DÉBITO	CRÉDITO	SALDO
1. ACTIVO					
Representa todos los valores, bienes y derechos de propiedad de la empresa, que pueden ser cuantificados objetivamente.					
1.1. ACTIVO CORRIENTE					
Son las cuentas que se estiman van a ser convertidas en efectivo a corto plazo.					
1.1.1	Caja	Controla el movimiento del dinero o cheques a la vista recaudado y entregado.	Ingreso de dinero o cheques.	Depósitos bancarios, Pagos en efectivo/ Proveedores.	Deudor
1.1.2	Bancos	Controla el movimiento de los fondos que la empresa posee en instituciones bancarias.	Apertura/Depósitos/Acreditaciones.	Egreso de dinero mediante cheques y depósitos bancarios, notas de débito.	Deudor
1.1.3	Cuentas por Cobrar	Controla los valores que adeudan a la empresa por ventas a crédito u otros.	Concesión de préstamos.	Cobros de créditos.	Deudor
1.1.3.1	(-) Provisión de Cuentas Incobrables	Son incobrables sobre los créditos comerciales pendientes de recaudación, la Ley establece el Cálculo del 1% anual. Por el asiento de ajuste.		Por el cálculo del 1% sobre el valor de los créditos concedidos.	Acreedor

1.1.4	Inventario Terminado. Producto	Registra los valores de los productos en su fase final de producción.	Al momento de registrar los productos terminados de la Empresa.	Al registrar las ventas de los productos terminados.	Deudor
1.1.5	Crédito Tributario	Es un saldo a favor del contribuyente.	Al momento de hacer la liquidación, y el IVA en Compras es mayor al IVA en Ventas.	Al utilizarlo o compensarlo en el pago de impuestos futuros.	Deudor
1.1.6	Alimentos y Balanceados	Valores que representan la alimentación de cierto tipo de producción	Compras o adquisiciones, donaciones	Consumo, deterioro o perecederos.	Deudor
1.1.7	Producción de Tilapia	Representa a la Producción misma de la entidad	Compras o adquisiciones, donaciones	Venta o devoluciones en las compras	Deudor
1.1.8	IVA Pagado	Tributo que se cancela por la transferencia de Bienes o servicios.	Compras de Bienes o servicios con tarifa 12%	Cierre del IVA	Deudor
1.2. ACTIVO NO CORRIENTE					
Son los bienes que tienen una vida útil y estimada por más de un año, sirven para el normal desarrollo de la actividad a la que se dedica la Empresa.					
1.2.1	Muebles y Enseres	Representa los valores de muebles, escritorios, etc., de propiedad de la empresa.	Por la adquisición, mejoras o donaciones recibidas.	Por la venta o cuando se da de baja por pérdida o robo.	Deudor
1.2.1.1	(-) Depreciación Acumulada de Muebles y Enseres.	Registra el valor de disminución de los muebles por uso u obsolescencia.	Por la depreciación acumulada en la venta, baja o pérdida.	Por el valor de la depreciación acumulada en cada periodo contable.	Acreedor
1.2.2	Equipo de Oficina	Representa los valores de calculadoras, sumadoras. Registradoras de propiedad de la empresa	Por la adquisición, mejoras o donaciones recibidas.	Por la venta o cuando se da de baja por pérdida o robo.	Deudor

1.2.2.1	(-) Depreciación Acumulada de Equipo de Oficina.	Registra el valor de disminución de los equipos por uso u obsolescencia.	Por la depreciación acumulada en la venta, baja o pérdida.	Por el valor de la depreciación acumulada en cada periodo contable.	Acreedor
1.2.3	Equipo de Computación	Controla los valores de computadoras, impresoras, etc., de la empresa.	Por la compra, mejoras, donaciones recibidas.	Por la venta o cuando se da de baja por pérdida o robo.	Deudor
1.2.3.1	(-) Depreciación Acumulada Equipo de Computación	Registra la disminución del Equipo de Cómputo por uso u obsolescencia.	Por la depreciación acumulada en la venta, baja o pérdida.	Por el valor de la depreciación acumulada en cada periodo contable.	Acreedor
1.2.4	Edificios	Representa las construcciones que posee la entidad para ejercer sus actividades.	Por la compra, mejoras, donaciones recibidas.	Por la venta o cuando se da de baja por pérdida o robo.	Deudor
1.2.4.1	(-) Depreciación Acumulada de Edificio	Registra el valor de disminución de los edificios por uso u obsolescencia.	Por la depreciación acumulada en la venta, baja o pérdida.	Por el valor de la depreciación acumulada en cada periodo contable.	Acreedor
1.2.5	Vehículos	Registra los vehículos de propiedad de la empresa, que se los utiliza en las actividades.	Por la adquisición.	Por la venta, baja, pérdida o robo.	Deudor
1.2.5.1	(-) Depreciación Acumulada de Vehículos	Registra el deterioro de vehículos por uso u obsolescencia.	Por la depreciación acumulada en la venta, baja o pérdida.	Por el valor de la depreciación acumulada en cada periodo contable.	Acreedor
1.2.6	Herramientas	Registra todos los útiles de carácter acuícola que se mantiene en la entidad para la producción de tilapia	Por la adquisición.	Por la venta, baja, pérdida o robo.	Deudor

1.2.7	Cercas y Alambradas	Representan los Valores que por Cercos y Alambres que se utilizan para ubicar los linderos correspondientes	Por la compra, mejoras, donaciones recibidas.	Por la venta o cuando se da de baja por pérdida o robo.	Deudor
1.2.7.1	(-) Depreciación Acumulada de Cercas y Alambradas	Registra el valor de disminución de las cercas y Alambradas por uso u obsolescencia.	Por la depreciación acumulada en la venta, baja o pérdida.	Por el valor de la depreciación acumulada en cada periodo contable.	Acreedor
1.2.8	Terrenos	Representa el valor de la tierra donde se mantiene el negocio correspondiente	Por la compra, mejoras, donaciones recibidas.	Por la venta	Deudor
1.2.9	Piscinas de Tilapia	Representa el valor de la piscina donde se mantiene la crianza de tilapia.	Por la ampliación y mejoras.	Por la venta de tilapia	Deudor
2. PASIVO					
Constituyen los valores pendientes de pago, que tiene que reconocer la empresa a terceras personas.					
2.1. PASIVO CORRIENTE					
Deudas y obligaciones por pagar, cuya cancelación está prevista antes de un año.					
2.1.1	Cuentas por Pagar	Son las obligaciones contraídas por la empresa sin respaldo de documentos.	Por la cancelación total o parcial.	Cuando se ha contraído la deuda.	Acreedor
2.1.2	Mano de obra por Pagar	Es el rubro que recoge el pago a los trabajadores, por la elaboración de un producto		Por el registro de las deudas a trabajadores	Deudor
2.1.3	Retención IR por Pagar	Se registra los valores retenidos por concepto de Renta en la compra de bienes o servicios. Por pago del impuesto retenido.		Por las retenciones que la empresa realiza en forma mensual.	Acreedor

2.1.4	Beneficios Sociales por Pagar	Es el valor de los beneficios sociales mensuales que el empleador tiene que pagar al empleado como décimo tercero y cuarto sueldo, etc. Por el valor de los beneficios pagados a los empleados.		Por el monto mensual de los beneficios.	Acreedor
2.1.5	IESS por Pagar	Representa los valores que la empresa tiene que cancelar al IESS por concepto de aportes patronales, personales, fondos de reserva, etc.	Por los valores cancelados al IESS.	Por las retenciones realizadas y valores causados mensualmente.	Acreedor
2.1.6	Participación de Trabajadores por Pagar	Es un porcentaje que el empleador paga a sus trabajadores por concepto de sus utilidades líquidas.	Cuando se cancela esta obligación.	Se acredita por el valor total a pagar.	Acreedor
3. PATRIMONIO					
Pertenece a este grupo todas las cuentas que tienen relación con la inversión de la empresa.					
3.1.1	Capital	Representa el valor del aporte del propietario de la empresa, para el ejercicio de las actividades.	Por pérdidas del ejercicio y por retiros que hagan los propietarios.	Por el valor de la inversión inicial, por los nuevos aportes durante el ejercicio y capitalización de utilidades.	Acreedor
3.2 RESULTADOS					
Comprende las cuentas que refleja la situación económica del ejercicio de períodos anteriores.					
3.2.1	Utilidad del Ejercicio	Registra la utilidad obtenida por la empresa, antes de impuestos y participaciones.	Por Distribución de la Utilidad	Cuando los Ingresos superan a los Egresos	Acreedor

3.2.2	Utilidad Neta	Representa la utilidad del ejercicio económico obtenida por la empresa, después de impuestos y participaciones.	Distribución de utilidades, obligaciones patrimoniales y fiscales.	Por el monto de utilidades obtenidas en el ejercicio económico.	Acreedor
4. INGRESOS Son los valores que representan un ingreso o renta y que causan un aumento en el patrimonio de la empresa.					
4.1 INGRESOS OPERACIONALES Se detallan los ingresos por venta de bienes o servicios entregados a clientes, los cuales se vendieron al contado o a crédito.					
4.1.1	Ventas	Registra los valores que la empresa recibe por venta de mercaderías destinadas a la comercialización.	Al final del ejercicio económico al determinar las ventas netas.	Por venta de mercaderías ya sea al contado o a crédito.	Acreedor
4.1.2	Utilidad Bruta en Ventas	Representa la ganancia obtenida en la venta de mercaderías. Se establece por la diferencia entre las Ventas Netas y el Costo de Ventas.	Por el cierre de las cuentas de ingreso.	Diferencia entre Ventas Netas y Costo de Ventas.	Acreedor
4.2 INGRESOS NO OPERACIONALES se detallan los intereses no operacionales por intereses generados en una institución financiera					

4.2.1	Intereses ganados	Registra los valores por intereses ganados varios	Por depósitos bancarios en cuentas de la empresa	Por intereses ganados	Acreedor
5. GASTOS Y COSTOS					
Son desembolsos de dinero que realiza la empresa para su desenvolvimiento.					
5.1. GASTOS Y COSTOS OPERACIONALES					
Se detalla el importe de los egresos al contado o a crédito. Además incluye los gastos de Administración, Ventas y otros operativos. Así como las depreciaciones que sufren los bienes controlados por la entidad.					
5.1.1	Costos Indirectos de Fabricación.	Registra valores que no incurren en forma directa, pero que afectan al precio final.	Por los gastos incurridos indirectamente.	Por el asiento de regulación.	Deudor
5.1.2	Costos en Procesos Piscícola	Registra valores que afectan al producto final, por el proceso realizado.	Por los Costos mediante el proceso de ali-mentación.	Por el asiento de Cierre	Deudor
5.1.3	Sueldos y Salarios	Son valores que se pagan por concepto de sueldos del personal de la empresa.	Por el valor que se cancela según rol de pagos.	Por cierre de las cuentas de gasto al finalizar el ejercicio económico.	Deudor
5.1.4	Beneficios Sociales	Registra los gastos ocasionados por concepto del décimo tercer y cuarto sueldo, fondo de reserva. Por el valor causado o pagado a los empleados.		Por el cierre de las cuentas de gasto al finalizar el ejercicio económico.	Deudor
5.1.5	Aporte Patronal	Representa el valor generado por concepto de aporte patronal al IESS. Por el valor causado o pagado a los empleados.		Por cierre de las cuentas de gasto al finalizar el ejercicio económico.	Deudor

5.1.6	Depreciación de Muebles y Enseres	Registra la pérdida que sufre anualmente los bienes muebles por uso u obsolescencia.	Por el desgaste del activo ya sea mensual, semestral y anual.	Al cierre del periodo contable.	Deudor
5.1.7	Depreciación de Equipo de Oficina	Registra la pérdida que sufre anualmente los bienes muebles por uso u obsolescencia.	Por el desgaste del activo ya sea mensual, semestral y anual.	Al cierre del periodo contable.	Deudor
5.1.8	Depreciación de Equipo de Computación	Registra los valores estimados por desgaste físico del equipo de computación o por su obsolescencia.	Por el costo de depreciación al final del periodo.	Al cierre del ejercicio.	Deudor
5.1.9	Depreciación de Edificios	Registra los valores estimados por desgaste físico del edificio o por su obsolescencia.	Por el costo de depreciación al final del periodo.	Al cierre del ejercicio.	Deudor
5.1.10	Depreciación de Vehículos	Registra la pérdida que sufre anualmente el vehículo por uso que se le da durante un tiempo.	Por el costo de la depreciación aplicada al final del periodo	Al cierre del ejercicio	Deudor
5.1.11	Depreciación de Herramientas	Registra la pérdida que sufre anualmente las Herramientas por uso que se le da durante un tiempo.	Por el costo de la depreciación aplicada al final del periodo.	Al cierre del ejercicio	Deudor
5.1.12	Depreciación de Cercas y Alambradas	Registra la pérdida que sufre anualmente las Cercas y Alambradas por uso que se le da durante un tiempo.	Por el costo de la depreciación aplicada al final del periodo.	Al cierre del ejercicio	Deudor

5.1.15	Cuentas Incobrables	Registra la pérdida que sufre los créditos otorgados a los clientes y que se consideran incobrables, hasta su cobro total	Por el ajuste aplicado a los créditos otorgados al fin del periodo	Por el asiento de cierre	Deudor
<p>6 CUENTAS DE ORDEN</p> <p>Son aquellos que no se los realiza con frecuencia y no forman parte de las actividades normales de la empresa. Sirven para dejar constancia de una transacción en particular.</p>					
6.1	Resumen de Rentas y Gastos	Cuenta que se la utiliza para cerrar las cuentas de ingresos y gastos	Por los gastos del periodo	Por los ingresos de periodo	Deudor

MEMORANDUM:

El Ing. Carlos Efraín Macas Pillajo, propietario de las “Cabañas de San Juan”, quién se dedica al cultivo y venta de Tilapia, cuenta al 01 de enero del 2010 con ocho lagunas en su propiedad para esta actividad, además cuenta con los siguientes activos y pasivos a la fecha; su número de RUC es el 1101920278001 y está obligado a llevar contabilidad.

Caja	\$	1,000.00
Bancos	\$	7,000.00
Cuentas por Cobrar	\$	20,000.00
Tilapia	\$	15,000.00
Alimentos balanceados	\$	2,145.00
Muebles y Enseres	\$	272.00
Equipo de Oficina	\$	300.00
Equipo de Computación	\$	1,000.00
Herramientas	\$	4,720.00
Vehículo	\$	10,000.00
Cercas y Alambrados	\$	2,000.00
Edificios	\$	25,000.00
Terrenos	\$	36,000.00
Cuentas por Pagar	\$	1,000.00
Piscinas de Tilapia (8)	\$	16,000.00

Enero 04.- Se paga servicios de luz por \$22.35 y agua por 6.00 en efectivo.

Enero 11.- Se cancela por combustible \$ 25.00 en efectivo a Gasolinera Castillo S.A. s/comprobante N° 657004, incluido IVA.

Enero 11.- Se compra 15,000 alevines de tilapia al Sr. Francisco Jiménez (PCC) a \$0.07 c/u con cheque 345 del Banco de Machala.

Enero 11.- Se compra a Almacén Agroganadería LA FINCA según factura N° 001-001-0002307 con cheque 346, lo siguiente:

CANT.	DETALLE	VALOR U.	VALOR T.
2	Sacos de 80 kg de balanceado – proteína	50.00	100.00
	TOTAL		100.00

Enero 31.- Se registra el consumo del mes por alimentos a la producción de tilapia de acuerdo al siguiente reporte:

CANT.	DETALLE	VALOR U.	VALOR T.
3	Sacos de 80 kg al 45% de proteína	50.00	150.00
5	Sacos de 40 Kg al 32% de crecimiento	25.00	125.00
6	Sacos de 40 Kg al 28% de proteína	22.00	132.00
3	Sacos de 40 Kg para mantenimiento	20.00	60.00
	TOTAL		467.00

Enero 31.- Se cancela los sueldos, según rol de pagos a los dos trabajadores de la empresa: Sr. Jorge Mora, cuidador con sueldo de \$300.00 y Sra. María Cruz con \$240.00 mensuales con cheques 347 y 348.

Enero 31.- Se cancela \$240,00 por concepto de mano de obra.

Enero 31.- Se realiza el traspaso de los productos en proceso a productos terminados.

Enero 31.- Se registra la venta al mes de 20 quintales (100 libras.) de tilapia a \$1.75 la libra al público en general, en efectivo el mismo que es depositado en la cuenta de la entidad.

Enero 31.- Se realiza el cierre del IVA correspondiente al mes de enero, obteniendo crédito tributario por \$2.68.

Febrero 02.- Se compra a Almacén Agroganadería LA FINCA según factura N° 001-001-0002308, con cheque 349, lo siguiente:

CANT.	DETALLE	VALOR U.	VALOR T.
20	Sacos de 40 kg al 32% de crecimiento	25.00	500.00
	TOTAL		500.00

Febrero 02.- Se recibe el estado de cuenta por parte del banco con una nota de débitos de \$1.25 y un anota de crédito por \$31.35.

Febrero 08.- El Sr. Manuel Carrión cancela \$2,500.00 según inventario.

Febrero 08.- Cancelamos al Sr. Xavier López \$400,00 según inventario.

Febrero 08.- Se paga servicios de luz por \$20.45 y agua por \$8.00 en efectivo.

Febrero 15.- Se cancela las retenciones efectuadas por concepto del rol de pagos, incluido el fondo de reserva por \$161.10

Febrero 15.- Se cancela por retenciones efectuadas por concepto del impuesto a la renta en efectivo, por \$11.50.

Febrero 28.- Se cancela por combustible \$ 28.00 en efectivo a Gasolinera Castillo S.A. s/comprobante N° 687054, incluido IVA.

Febrero 28.- Se registra el consumo del mes por alimentos a la producción de tilapia de acuerdo al siguiente reporte:

CANT.	DETALLE	VALOR U.	VALOR T.
2	Sacos de 80 kg al 45% de proteína	50.00	100.00
4	Sacos de 40 Kg al 32% de crecimiento	25.00	100.00
5	Sacos de 40 Kg al 28% de proteína	22.00	110.00
2	Sacos de 40 Kg para mantenimiento	20.00	40.00
	TOTAL		350.00

Febrero 28.- Se cancela \$240,00 por concepto de mano de obra.

Febrero 28.- Se realiza el traspaso de los productos en proceso a productos terminados.

Febrero 28.- Se registra la venta del mes de 12 quintales (100libras.) de tilapia a \$1.75 la libra al público en general, en efectivo el mismo que es depositado en la cuenta de la entidad.

Febrero 28.- Se cancela los sueldos, según rol de pagos a los dos trabajadores de la empresa: Sr. Jorge Mora, cuidador con sueldo de \$300.00 y Sra. María Cruz con \$240.00 mensuales con cheques 350 y 351.

Febrero 28.- Se realiza el cierre de IVA correspondiente al mes de febrero, obteniendo crédito tributario por. \$3.00.

Marzo 03.- Se compra a Agroganadería LA FINCA según factura N° 001-001-0002309, con cheque 352, lo siguiente:

CANT.	DETALLE	VALOR U.	VALOR T.
10	Sacos de 80 kg al 45% de proteína	50.00	500.00
9	Sacos de 40 Kg al 32% de crecimiento	25.00	225.00
10	Sacos de 40 Kg al 28% de proteína	22.00	220.00
8	Sacos de 40 Kg para mantenimiento	20.00	160.00
	TOTAL		1,105.00

Marzo 03.- Se recibe el estado de cuenta por parte del banco con una nota de débitos de \$1.30 y una nota de crédito por \$37.80.

Marzo 03.- Se cancela energía eléctrica por \$18.45 y agua \$6.00 en efectivo.

Marzo 12.- Se cancela las retenciones efectuadas por concepto de rol de pagos incluido el fondo de reserva en efectivo por \$161.10

Marzo 12.- Se cancela por retenciones efectuadas por concepto del impuesto a la renta en efectivo por \$5.00

Marzo 31.- Se cancela por combustible \$ 32.00 en efectivo a Gasolinera Castillo S.A. s/comprobante N° 688567, incluido IVA.

Marzo 31.- Se registra el consumo del mes por alimentos a la producción de tilapia de acuerdo al siguiente reporte:

CANT.	DETALLE	VALOR U.	VALOR T.
4	Sacos de 80 kg al 45% de proteína	50.00	200.00
4	Sacos de 40 Kg al 32% de crecimiento	25.00	100.00
3	Sacos de 40 Kg al 28% de proteína	22.00	66.00
3	Sacos de 40 Kg para mantenimiento	20.00	60.00
	TOTAL		426.00

Marzo 31.- Se cancela \$240,00 por concepto de mano de obra.

Marzo 31.- Se realiza el traspaso de los productos en proceso a productos terminados.

Marzo 31.- Se registra la venta del mes de 15 quintales (100libras.) de tilapia a \$1.75 la libra al público en general, en efectivo el mismo que es depositado en la cuenta de la entidad.

Marzo 31.- Se cancela los sueldos, según rol de pagos a los dos trabajadores de la empresa: Sr. Jorge Mora, cuidador con sueldo de \$300.00 y Sra. María Cruz con \$240.00 mensuales con cheques 353 y 354.

Marzo 31.- Se realiza el cierre de IVA correspondiente al mes de marzo con crédito tributario por \$3.43

Abril 02.- Se paga servicios de luz por \$20.00 y agua por \$6.50 en efectivo.

Abril 02.- Se recibe el estado de cuenta por parte del banco con una nota de débitos de \$1.50 y una nota de crédito por \$39.75.

Abril 12.- Se cancela las retenciones efectuadas por concepto de rol de pagos incluido el fondo de reserva en efectivo por \$161.10

Abril 12.- Se cancela por retenciones efectuadas por concepto del impuesto a la renta en efectivo por \$11.05

Abril 30.- Se cancela por combustible \$ 30.00 en efectivo a Gasolinera Castillo S.A. s/comprobante N° 696567, incluido IVA.

Abril 30.- Se registra el consumo del mes por alimentos a la producción de tilapia de acuerdo al siguiente reporte:

CANT.	DETALLE	VALOR U.	VALOR T.
3	Sacos de 80 kg al 45% de proteína	50.00	150.00
3	Sacos de 40 Kg al 32% de crecimiento	25.00	75.00
2	Sacos de 40 Kg al 28% de proteína	22.00	44.00
2	Sacos de 40 Kg para mantenimiento	20.00	40.00
	TOTAL		309.00

Abril 30.- Se cancela \$240,00 por concepto de mano de obra.

Abril 30.- Se realiza el traspaso de los productos en proceso a productos terminados.

Abril 30.- Se registra la venta del mes de 10 quintales (100libras.) de tilapia a \$1.75 la libra al público en general, en efectivo el mismo que es depositado en la cuenta de la entidad.

Abril 30- Se cancela los sueldos, según rol de pagos a los dos trabajadores de la empresa: Sr. Jorge Mora, cuidador con sueldo de \$300.00 y Sra. María Cruz con \$240.00 mensuales con cheques 355 y 356.

Abril 30.- Se realiza el cierre de IVA correspondiente al mes de abril con crédito tributario por \$3.21.

Mayo 03.- Se paga servicios de luz por \$25.00 y agua por \$8,75 en efectivo.

Mayo 03.- Se compra a Agroganadería LA FINCA según factura N° 001-001-0002310, con cheque 357, lo siguiente:

CANT.	DETALLE	VALOR U.	VALOR T.
11	Sacos de 80 kg al 45% de proteína	50.00	550.00
11	Sacos de 40 Kg al 32% de crecimiento	25.00	275.00
8	Sacos de 40 Kg al 28% de proteína	22.00	176.00
5	Sacos de 40 Kg para mantenimiento	20.00	100.00
	TOTAL		1,101.00

Mayo 03.- Se recibe el estado de cuenta por parte del banco con una nota de débitos de \$1.80 y una nota de crédito por \$40.55.

Mayo 10.- Se cancela las retenciones efectuadas por concepto de rol de pagos incluido el fondo de reserva en efectivo por \$161.10

Mayo 31.- Se registra el consumo del mes por alimentos a la producción de tilapia de acuerdo al siguiente reporte:

CANT.	DETALLE	VALOR U.	VALOR T.
5	Sacos de 80 kg al 45% de proteína	50.00	250.00
4	Sacos de 40 Kg al 32% de crecimiento	25.00	100.00
3	Sacos de 40 Kg al 28% de proteína	22.00	66.00
3	Sacos de 40 Kg para mantenimiento	20.00	60.00
	TOTAL		476.00

Mayo 31.- Se cancela \$240,00 por concepto de mano de obra.

Mayo 31.- Se cancela por combustible \$ 30.00 en efectivo a Gasolinera Castillo S.A. s/comprobante N° 696890, incluido IVA.

Mayo 31.- Se realiza el traspaso de los productos en proceso a productos terminados.

Mayo 31.- Se registra la venta del mes de 12 quintales (100libras.) de tilapia a \$1.75 la libra al público en general, en efectivo el mismo que es depositado en la cuenta de la entidad.

Mayo 31.- Se cancela los sueldos, según rol de pagos a los dos trabajadores de la empresa: Sr. Jorge Mora, cuidador con sueldo de \$300.00 y Sra. María Cruz con \$240.00 mensuales con cheques 358 y 359.

Mayo 31.- Se realiza el cierre de IVA correspondiente al mes de mayo con crédito tributario por \$3.21.

Junio 01.- Se recibe el estado de cuenta por parte del banco con una nota de débitos de \$1.80 y una nota de crédito por \$40.55.

Junio 01.- Se paga servicios de luz por \$18.00 y agua por \$6.75 en efectivo.

Junio 11.- Se cancela las retenciones efectuadas por concepto de rol de pagos incluido el fondo de reserva en efectivo por \$161.10

Junio 11.- Se cancela las retenciones efectuadas por concepto del impuesto a la renta en efectivo por \$11.01

Junio 30.- Se cancela por combustible \$ 30.00 en efectivo a Gasolinera Castillo S.A. s/comprobante N° 699998, incluido IVA.

Junio 30.- Se registra el consumo del mes por alimentos a la producción de tilapia de acuerdo al siguiente reporte:

CANT.	DETALLE	VALOR U.	VALOR T.
6	Sacos de 80 kg al 45% de proteína	50.00	300.00
4	Sacos de 40 Kg al 32% de crecimiento	25.00	100.00
5	Sacos de 40 Kg al 28% de proteína	22.00	110.00
4	Sacos de 40 Kg para mantenimiento	20.00	80.00
	TOTAL		590.00

Junio 30.- Se cancela \$240,00 por concepto de mano de obra.

Junio 30.- Se realiza el traspaso de los productos en proceso a productos terminados.

Junio 30.- Se registra la venta del mes de 15 quintales (100 libras.) de tilapia a \$1.75 la libra al público en general, en efectivo el mismo que es depositado en la cuenta de la entidad.

Junio 30.- Se cancela los sueldos, según rol de pagos a los dos trabajadores de la empresa: Sr. Jorge Mora, cuidador con sueldo de \$300,00 y Sra. María Cruz con \$240.00 mensuales con cheques 360 y 361.

Junio 30.- Se realiza el cierre de IVA correspondiente al mes de junio con crédito tributario por \$3.21

DATOS ADICIONALES:

- ✓ Se realiza los asientos de ajuste correspondientes.
- ✓ Los activos fijos se deprecian según la Ley del régimen Tributario Interno.

La provisión para cuentas incobrables es del 1% anual.

CABAÑAS DE SAN JUAN
INVENTARIO INICIAL
PERÍODO: ENERO 2010

Expresados en miles de dólares USD

CANT.	DESCRIPCIÓN	P/UNITARIO	V/TOTAL
	ACTIVOS		
	ACTIVO CORRIENTE		
	CAJA		1.000,00
20	Monedas	0,01	0,20
18	Monedas	0,05	0,90
39	Monedas	0,10	3,90
46	Monedas	0,25	11,50
25	Monedas	0,50	12,50
6	Monedas	1,00	6,00
30	Billetes	1,00	30,00
39	Billetes	5,00	195,00
2	Billetes	20,00	40,00
14	Billetes	50,00	700,00
	BANCOS		7.000,00
1	Cuenta Corriente en el banco del Machala cuyo Numero de cuenta es el 1010460012	7.000,00	7.000,00
	CUENTAS POR COBRAR		20.000,00
1	Manual Carrión	4.500,00	4.500,00
1	Kléber Jaramillo	3.500,00	3.500,00
1	Ángel Valarezo	2.660,00	2.660,00
1	Ana Alvarado	1.840,00	1.840,00
1	Ángela Maldonado	3.500,00	3.500,00
1	Carlos García	400,00	4.000,00
	PRODUCCIÓN TILAPIA		15.000,00
150	qq de tilapia de 100lb a \$1,00 c/u	15.000,00	15.000,00
	ALIMENTOS BALANCEADOS		2.145,00
10	Sacos de 80 kg al 45% de proteina	50,00	500,00
25	Sacos de 40 Kg al 32% de crecimiento	25,00	625,00
30	Sacos de 40 Kg al 28% de proteina	22,00	660,00
18	Sacos de 40 Kg para mantenimiento	20,00	360,00
	MUEBLES Y ENSERES		272,00
1	Escritorio tipo gerente	152,00	152,00
10	Sillas de Madera	12,00	120,00
	EQUIPO DE OFICINA		300,00
1	Teléfono	150,00	150,00
3	Sumadoras	50,00	150,00

CABAÑAS DE SAN JUAN
INVENTARIO INICIAL
PERÍODO: ENERO 2010

Expresados en miles de dólares
 USD

CANT.	DESCRIPCIÓN	P/UNITARIO	V/TOTAL
	EQUIPO DE COMPUTACIÓN		1.000,00
1	Computadora HP	1.000,00	1.000,00
	HERRAMIENTAS		4.720,00
4	Barretas	15,00	60,00
15	Lampones	8,00	120,00
7	Carretillas	60,00	420,00
1	Teodolito	1.500,00	1.500,00
4	Tramallo y Atarrayas	250,00	1.000,00
2	Picos	10,00	20,00
2	Niveles	800,00	1.600,00
	VEHICULO		10.000,00
1	Camioneta Chevrolet año 2001	10.000,00	10.000,00
	CERCAS Y ALAMBRADAS		2.000,00
4	Cercas alrededor de las lagunas	500,00	2.000,00
	EDIFICIOS		25.000,00
1	Construcción de Ormigon	25.000,00	25.000,00
	TERRENOS		36.000,00
1	Terreno donde funcionan las lagunas	36.000,00	36.000,00
	PISCINAS		16.000,00
8	Piscinas	2.000,00	16.000,00
	CUENTAS POR PAGAR		1.000,00
1	Felipe Abad	350,00	350,00
1	Xavier López	400,00	400,00
1	Andrés Mejía	250,00	250,00

CABAÑAS DE SAN JUAN
ESTADO DE SITUACIÓN INICIAL
Al 01 de ENERO del 2010
Expresados en miles de dólares USD

ACTIVO

ACTIVO CORRIENTE

Caja	1.000,00	
Bancos	7.000,00	
Cuentas por Cobrar	20.000,00	
Tilapia	15.000,00	
Alimentos Balanceados	<u>2.145,00</u>	
TOTAL ACTIVO CORRIENTE		45.145,00

ACTIVO NO CORRIENTE

Muebles y Enseres	272,00	
Equipos de Oficina	300,00	
Equipo de Computación	1.000,00	
Herramientas	4.720,00	
Vehiculo	10.000,00	
Cercas y Alambradas	2.000,00	
Edificios	25.000,00	
Terrenos	36.000,00	
Piscinas de Tilapia	<u>16.000,00</u>	
TOTAL ACTIVO NO CORRIENTE		95.292,00

TOTAL ACTIVO

140.437,00

PASIVO

PASIVO CORRIENTE

Cuentas por Pagar	<u>1.000,00</u>	
TOTAL PASIVO CORRIENTE		1.000,00
TOTAL PASIVO		1.000,00

PATRIMONIO

Capital	<u>139.437,00</u>	
TOTAL PATRIMONIO		<u>139.437,00</u>

TOTAL PASIVO más PATRIMONIO

140.437,00

Zaruma, 01 de enero del 2010

GERENTE

CONTADOR

CABAÑAS DE SAN JUAN
DIARIO GENERAL
Periodo: del 1 de Enero al 30 de Junio del 2010
(Expresados en miles de dólares USD)

FOLIO Nº 01

FECHA	DETALLE	PARCIAL	DEBE	HABER
ene-01	En la ciudad de Portovelo al 01 de enero del 2010 "LAS CABAÑAS DE SAN JUAN" inicia sus actividades con los siguientes valores			
	Caja		1.000,00	
	Bancos		7.000,00	
	Cuentas por Cobrar		20.000,00	
	Producción Tilapia		15.000,00	
	Alimentos Balanceados		2.145,00	
	Muebles y Enseres		272,00	
	Equipos de Oficina		300,00	
	Equipos de Computación		1.000,00	
	Herramientas		4.720,00	
	Vehículo		10.000,00	
	Cercas y Alambradas		2.000,00	
	Edificios		25.000,00	
	Terrenos		36.000,00	
	Piscinas de Tilapia (8)		16.000,00	
	Cuentas por Pagar			1.000,00
	Capital			139.437,00
	P/R datos del estado de situación inicial			
ene-04	2			
	Costos Indirectos de Fabricación		28,35	
	Energía Eléctrica	22,35		
	Agua Potable	6,00		
	Caja			28,35
	P/R pago de luz y agua de diciembre			
ene-11	3			
	Costos Indirectos de Fabricación		22,32	
	Combustible	25,00		
	IVA pagado		2,68	
	Caja			25,00
	P/R pago por concepto de combustible 657004			
ene-11	4			
	Producción Tilapia		1.050,00	
	15000 crias de tilapia	1.050,00		
	Bancos			1.039,50
	Retención 1% IR por pagar			10,50
	P/R compra de 15000 alevines a \$0,07c/u			
ene-11	5			
	Alimentos Balanceados		100,00	
	2 sacos de 80kg al 45% de proteína	100,00		
	Bancos			99,00
	Retención 1% IR por pagar			1,00
	P/R compra de alimentos para producción			
	SUMAN		141.640,35	141.640,35

CABAÑAS DE SAN JUAN
DIARIO GENERAL
Periodo: del 1 de Enero al 30 de Junio del 2010
(Expresados en miles de dólares USD)

FOLIO Nº 02

FECHA	DETALLE	PARCIAL	DEBE	HABER
	VIENEN		141.640,35	141.640,35
	6			
ene-31	Costo en Procesos Piscicola		467,00	
	Sacos de 80kg al 45% de proteína	150,00		
	Sacos de 40kg al 32% de crecimiento	125,00		
	Sacos de 40kg al 28% de proteína	132,00		
	Sacos de 49kg para mantenimiento	60,00		
	Alimentos Balanceados			467,00
	P/R consumo de alimentos del mes			
ene-31	7			
	Sueldos y Salarios		540,00	
	Beneficios Sociales		152,50	
	Decimo Tercero	45,00		
	Decimo Cuarto	40,00		
	Vacaciones	22,50		
	Fondo de reserva	45,00		
	Aporte Patronal		65,61	
	IESS por pagar			161,10
	Aporte Personal por pagar	50,49		
	Aporte Patronal por pagar	65,61		
	Fondo de Reserva por pagar	45,00		
	Beneficos Sociales por pagar			107,50
	Decimo Tercero	45,00		
	Decimo Cuarto	40,00		
	Vacaciones	22,50		
	Bancos			489,51
	P/R datos del rol de pagos y provisiones			
ene-31	8			
	Costo en Procesos Piscicola		240,00	
	Mano de Obra por Pagar			240,00
	P/R de Mano de Obra del Periodo			
ene-31	9			
	Mano de Obra por Pagar		240,00	
	Bancos			240,00
	P/R pago de Mano de Obra			
ene-31	10			
	Costo en Procesos Piscicola		50,67	
	Costos Indirectos de fabricación			50,67
	P/R costos indirectos de fabricacion del periodo			
ene-31	11			
	Inventario Productos Terminados		757,67	
	Costo en Proceso Piscicola			757,67
	P/R traspaso de la produc. en proceso en Term.			
ene-31	12			
	Caja		6.000,00	
	Ventas			6.000,00
	SUMAN		150.153,80	150.153,80

CABAÑAS DE SAN JUAN
DIARIO GENERAL
Periodo: del 1 de Enero al 30 de Junio del 2010
(Expresados en miles de dólares USD)

FOLIO Nº 03

FECHA	DETALLE	PARCIAL	DEBE	HABER
	VIENEN		150.153,80	150.153,80
	30 qq de 100 lb.a \$2,00 cada libra	6.000,00		
	P/R venta de 30 qq al público en general			
ene-31	13			
	Ventas		6.000,00	
	Inventario de Productos Terminados			757,67
	Producción Tilapia			3.000,00
	Utilidad Bruta en Ventas			2.242,33
	P/R venta de 30 qq al público en general			
ene-31	14			
	Bancos		6.000,00	
	Caja			6.000,00
	P/R deposito en la cuenta de la entidad.			
ene-31	15			
	Credito Tributario		2,68	
	IVA pagado			2,68
	P/R cierre del IVA mensual			
feb-02	16			
	Alimentos Balanceados		500,00	
	20 sacos de 40kg al 32% de crecimiento	500,00		
	Bancos			495,00
	Retención 1% IR por pagar			5,00
	P/R compra de alimentos para producción			
feb-02	17			
	Gastos Bancarios		1,25	
	Bancos			1,25
	P/R debitos por mantenimiento de cuenta			
feb-02	18			
	Bancos		31,35	
	Intereses Ganados			31,35
	P/R intereses ganados en cuenta			
feb-08	19			
	Caja		2.500,00	
	Cuentas por Cobrar			2.500,00
	P/R cobro al Sr. Manuel Carrión			
feb-08	20			
	Cuentas por Pagar		400,00	
	Caja			400,00
	P/R pago al Sr. Xavier López			
feb-08	21			
	Costos Indirectos de Fabricación		28,45	
	Energía Eléctrica	20,45		
	Agua Potable	8,00		
	Caja			28,45
	P/R pago de luz y agua de enero			
	SUMAN		165.617,53	165.617,53

**CABAÑAS DE SAN JUAN
DIARIO GENERAL**

Periodo: del 1 de Enero al 30 de Junio del 2010

(Expresados en miles de dólares USD)

FOLIO Nº 04

FECHA	DETALLE	PARCIAL	DEBE	HABER
	VIENEN		165.617,53	165.617,53
feb-15	22			
	IESS por pagar		161,10	
	Aporte Personal por pagar	50,49		
	Aporte Patronal por pagar	65,61		
	Fondo de Reserva por pagar	45,00		
	Caja			161,10
	P/R pago de retenciones laborales			
feb-22	23			
	Retención 1% IR por pagar		11,50	
	Caja			11,50
	P/R pago de retenciones del IR			
feb-28	24			
	Costos Indirectos de Fabricación		25,00	
	IVA pagado		3,00	
	Caja			28,00
	P/R pago por concepto de combustible 687054			
feb-28	25			
	Costo en Proceso Piscicola		350,00	
	Sacos de 80kg al 45% de proteína	100,00		
	Sacos de 40kg al 32% de crecimiento	100,00		
	Sacos de 40kg al 28% de proteína	110,00		
	Sacos de 49kg para mantenimiento, Alimentos B.	40,00		
	Alimentos Balanceados			350,00
	P/R consumo de alimentos del mes			
feb-28	26			
	Costo en Procesos Piscicola		240,00	
	Mano de Obra por Pagar			240,00
	P/R de Mano de Obra del Periodo			
feb-28	27			
	Mano de Obra por Pagar		240,00	
	Bancos			240,00
	P/R pago de Mano de Obra			
feb-28	28			
	Costo en Procesos Piscicola		53,45	
	Costos Indirectos de fabricación			53,45
	P/R costos indirectos de fabricacion del periodo			
feb-28	29			
	Inventario Producto Terminado		643,45	
	Costo en Proceso Piscicola			643,45
	P/R traspaso de la produc. en proceso en Term.			
feb-28	30			
	Caja		3.000,00	
	Ventas			3.000,00
	15 qq de 100 lb.a \$2,00 cada libra	3.000,00		
	SUMAN		170.345,03	170.345,03

CABAÑAS DE SAN JUAN
DIARIO GENERAL
Periodo: del 1 de Enero al 30 de Junio del 2010
(Expresados en miles de dólares USD)

FOLIO Nº 05

FECHA	DETALLE	PARCIAL	DEBE	HABER
	VIENEN		170.345,03	170.345,03
	P/R venta de 15 qq al público en general			
feb-28	31			
	Ventas		3.000,00	
	Inventario de Productos Terminados			643,45
	Producción Tilapia			1.500,00
	Utilidad Bruta en Ventas			856,55
	P/R venta de 15 qq al público en general			
feb-28	32			
	Bancos		3.000,00	
	Caja			3.000,00
	P/R deposito en la cuenta de la entidad.			
feb-28	33			
	Sueldos y Salarios		540,00	
	Beneficios Sociales		152,50	
	Decimo Tercero	45,00		
	Decimo Cuarto	40,00		
	Vacaciones	22,50		
	Fondo de reserva	45,00		
	Aporte Patronal		65,61	
	IESS por pagar			161,10
	Aporte Personal por pagar	50,49		
	Aporte Patronal por pagar	65,61		
	Fondo de Reserva por pagar	45,00		
	Beneficos Sociales por pagar			107,50
	Decimo Tercero	45,00		
	Decimo Cuarto	40,00		
	Vacaciones	22,50		
	Bancos			489,51
	P/R datos del rol de pagos y provisiones			
feb-28	34			
	Credito Tributario		3,00	
	IVA pagado			3,00
	P/R cierre del IVA mensual			
mar-03	35			
	Alimentos Balanceados		1.105,00	
	10 sacos de 80kg al 45% de proteina	500,00		
	9 sacos de 40kg al 32% de crecimiento	225,00		
	10 sacos de 40kg al 28% de proteina	220,00		
	8 sacos de 40kg para mantenimiento	160,00		
	Bancos			1.093,95
	Retención 1% IR por pagar			11,05
	P/R compra de alimentos para producción			
mar-03	36			
	Gastos Bancarios		1,30	
	Bancos			1,30
	SUMAN		178.212,44	178.212,44

CABAÑAS DE SAN JUAN
DIARIO GENERAL
Periodo: del 1 de Enero al 30 de Junio del 2010
(Expresados en miles de dólares USD)

FOLIO Nº 06

FECHA	DETALLE	PARCIAL	DEBE	HABER
	VIENEN		178.212,44	178.212,44
	P/R debitos por mantenimiento de cuenta			
mar-03	37			
	Bancos		37,80	
	Intereses Ganados			37,80
	P/R intereses ganados en cuenta			
mar-03	38			
	Costos Indirectos de Fabricación		24,45	
	Energía Electrica	18,45		
	Agua Potable	6,00		
	Caja			24,45
	P/R pago de luz y agua de febrero			
mar-12	39			
	IESS por pagar		161,10	
	Aporte Personal por pagar	50,49		
	Aporte Patronal por pagar	65,61		
	Fondo de Reserva por pagar	45,00		
	Caja			161,10
	P/R pago de retenciones laborales			
mar-12	40			
	Retención 1% IR por pagar		5,00	
	Caja			5,00
	P/R pago de retenciones del IR			
mar-31	41			
	Costos Indirectos de Fabricación		28,57	
	IVA pagado		3,43	
	Caja			32,00
	P/R pago por concepto de combustible 688567			
mar-31	42			
	Costo en Procesos Piscicola		426,00	
	Sacos de 80kg al 45% de proteína	200,00		
	Sacos de 40kg al 32% de crecimiento	100,00		
	Sacos de 40kg al 28% de proteína	66,00		
	Sacos de 49kg para mantenimiento	60,00		
	Alimentos Balanceados			426,00
	P/R consumo de alimentos del mes			
mar-31	43			
	Costo en Procesos Piscicola		240,00	
	Mano de Obra por Pagar			240,00
	P/R de Mano de Obra del Periodo			
mar-31	44			
	Mano de Obra por Pagar		240,00	
	Bancos			240,00
	P/R pago de Mano de Obra			
mar-31	45			
	Costo en Procesos Piscicola		53,02	
	SUMAN		179.431,81	179.378,79

CABAÑAS DE SAN JUAN
DIARIO GENERAL
Periodo: del 1 de Enero al 30 de Junio del 2010
(Expresados en miles de dólares USD)

FOLIO Nº 07

FECHA	DETALLE	PARCIAL	DEBE	HABER
	VIENEN		179.431,81	179.378,79
	Costos Indirectos de fabricación			53,02
	P/R costos indirectos de fabricacion del periodo			
mar-31	46			
	Inventario Producto Terminado		719,02	
	Costo en Proceso Piscicola			719,02
	P/R traspaso de la produc. en proceso en Term.			
mar-31	47			
	Caja		4.000,00	
	Ventas			4.000,00
	20 qq de 100 lb. a \$2,00 cada libra	4.000,00		
	P/R venta de 20 qq al público en general			
mar-31	48			
	Ventas		4.000,00	
	Inventario de Productos Terminados			719,02
	Producción Tilapia			2.000,00
	Utilidad Bruta en Ventas			1.280,98
	P/R venta de 20 qq al público en general			
mar-31	49			
	Bancos		4.000,00	
	Caja			4.000,00
	P/R deposito en la cuenta de la entidad.			
mar-31	50			
	Sueldos y Salarios		540,00	
	Beneficios Sociales		152,50	
	Decimo Tercero	45,00		
	Decimo Cuarto	40,00		
	Vacaciones	22,50		
	Fondo de reserva	45,00		
	Aporte Patronal		65,61	
	IESS por pagar			161,10
	Aporte Personal por pagar	50,49		
	Aporte Patronal por pagar	65,61		
	Fondo de Reserva por pagar	45,00		
	Beneficos Sociales por pagar			107,50
	Decimo Tercero	45,00		
	Decimo Cuarto	40,00		
	Vacaciones	22,50		
	Bancos			489,51
	P/R datos del rol de pagos y provisiones			
mar-31	51			
	Credito Tributario		3,43	
	IVA pagado			3,43
	P/R cierre del IVA mensual			
abr-02	52			
	Costos Indirectos de Fabricación		26,50	
	SUMAN		192.938,87	192.912,37

CABAÑAS DE SAN JUAN
DIARIO GENERAL
Periodo: del 1 de Enero al 30 de Junio del 2010
(Expresados en miles de dólares USD)

FOLIO Nº 08

FECHA	DETALLE	PARCIAL	DEBE	HABER
	VIENEN		192.938,87	192.912,37
	Energía Electrica	20,00		
	Agua Potable	6,50		
	Caja			26,50
	P/R pago de luz y agua de marzo			
abr-02	53			
	Gastos Bancarios		1,50	
	Bancos			1,50
	P/R debitos por mantenimiento de cuenta			
abr-02	54			
	Bancos		39,75	
	Intereses Ganados			39,75
	P/R intereses ganados en cuenta			
abr-12	55			
	IESS por pagar		161,10	
	Aporte Personal por pagar	50,49		
	Aporte Patronal por pagar	65,61		
	Fondo de Reserva por pagar	45,00		
	Caja			161,10
	P/R pago de retenciones laborales			
abr-12	56			
	Retención 1% IR por pagar		11,05	
	Caja			11,05
	P/R pago de retenciones del IR			
abr-30	57			
	Costos Indirectos de Fabricación		26,79	
	IVA pagado		3,21	
	Caja			30,00
	P/R pago por concepto de combustible 696567			
abr-30	58			
	Costo en Procesos Piscicola		309,00	
	Sacos de 80kg al 45% de proteina	150,00		
	Sacos de 40kg al 32% de crecimiento	75,00		
	Sacos de 40kg al 28% de proteína	44,00		
	Sacos de 49kg para mantenimiento	40,00		
	Alimentos Balanceados			309,00
	P/R consumo de alimentos del mes			
abr-30	59			
	Costo en Procesos Piscicola		240,00	
	Mano de Obra por Pagar			240,00
	P/R de Mano de Obra del Periodo			
abr-30	60			
	Mano de Obra por Pagar		240,00	
	Bancos			240,00
	P/R pago de Mano de Obra			
	SUMAN		193.971,27	193.971,27

CABAÑAS DE SAN JUAN
DIARIO GENERAL
Periodo: del 1 de Enero al 30 de Junio del 2010
(Expresados en miles de dólares USD)

FOLIO Nº 09

FECHA	DETALLE	PARCIAL	DEBE	HABER
	VIENEN		193.971,27	193.971,27
abr-30	61			
	Costo en Procesos Piscicola		53,29	
	Costos Indirectos de fabricación			53,29
	P/R costos indirectos de fabricacion del periodo			
abr-30	62			
	Inventario Producto Terminado		602,29	
	Costo en Proceso Piscicola			602,29
	P/R traspaso de la produc. en proceso en Term.			
abr-30	63			
	Caja		6.000,00	
	Ventas			6.000,00
	30 qq de 100 lb.a \$2,00 cada libra	6.000,00		
	P/R venta de 30 qq al público en general			
abr-30	64			
	Ventas		6.000,00	
	Inventario de Productos Terminados			602,29
	Producción Tilapia			3.000,00
	Utilidad Bruta en Ventas			2.397,71
	P/R venta de 30 qq al público en general			
abr-30	65			
	Bancos		6.000,00	
	Caja			6.000,00
	P/R deposito en la cuenta de la entidad.			
abr-30	66			
	Sueldos y Salarios		540,00	
	Beneficios Sociales		152,50	
	Decimo Tercero	45,00		
	Decimo Cuarto	40,00		
	Vacaciones	22,50		
	Fondo de reserva	45,00		
	Aporte Patronal		65,61	
	IESS por pagar			161,10
	Aporte Personal por pagar	50,49		
	Aporte Patronal por pagar	65,61		
	Fondo de Reserva por pagar	45,00		
	Beneficos Sociales por pagar			107,50
	Decimo Tercero	45,00		
	Decimo Cuarto	40,00		
	Vacaciones	22,50		
	Bancos			489,51
	P/R datos del rol de pagos y provisiones			
abr-30	67			
	Credito Tributario		3,21	
	IVA pagado			3,21
	P/R cierre del IVA mensual			
	SUMAN		213.388,17	213.388,17

CABAÑAS DE SAN JUAN
DIARIO GENERAL
Periodo: del 1 de Enero al 30 de Junio del 2010
(Expresados en miles de dólares USD)

FOLIO Nº 10

FECHA	DETALLE	PARCIAL	DEBE	HABER
	VIENEN		213.388,17	213.388,17
may-03	68			
	Costos Indirectos de Fabricacion		33,75	
	Energía Electrica	25,00		
	Agua Potable	8,75		
	Caja			33,75
	P/R pago de luz y agua de abril			
may-03	69			
	Alimentos Balanceados		1.101,00	
	10 sacos de 80kg al 45% de proteína	550,00		
	9 sacos de 40kg al 32% de crecimiento	275,00		
	10 sacos de 40kg al 28% de proteína	176,00		
	8 sacos de 40kg para mantenimiento	100,00		
	Bancos			1.089,99
	Retención 1% IR por pagar			11,01
	P/R compra de alimentos para producción			
may-03	70			
	Gastos Bancarios		1,80	
	Bancos			1,80
	P/R debitos por mantenimiento de cuenta			
may-03	71			
	Bancos		40,55	
	Intereses Ganados			40,55
	P/R intereses ganados en cuenta			
may-10	72			
	IESS por pagar		161,10	
	Aporte Personal por pagar	50,49		
	Aporte Patronal por pagar	65,61		
	Fondo de Reserva por pagar	45,00		
	Caja			161,10
	P/R pago de retenciones laborales			
may-31	73			
	Costo en Procesos Piscicola		476,00	
	Sacos de 80kg al 45% de proteína	250,00		
	Sacos de 40kg al 32% de crecimiento	100,00		
	Sacos de 40kg al 28% de proteína	66,00		
	Sacos de 49kg para mantenimiento	60,00		
	Alimentos Balanceados			476,00
may-31	74			
	Costo en Procesos Piscicola		240,00	
	Mano de Obra por Pagar			240,00
	P/R de Mano de Obra del Periodo			
may-31	75			
	Mano de Obra por Pagar		240,00	
	Bancos			240,00
	P/R pago de Mano de Obra			
	SUMAN		215.682,37	215.682,37

CABAÑAS DE SAN JUAN
DIARIO GENERAL
Periodo: del 1 de Enero al 30 de Junio del 2010
(Expresados en miles de dólares USD)

FOLIO Nº 11

FECHA	DETALLE	PARCIAL	DEBE	HABER
	VIENEN		215.682,37	215.682,37
may-31	76			
	Costos Indirectos de Fabricacion		26,79	
	IVA pagado		3,21	
	Caja			30,00
	P/R pago por concepto de combustible 696890			
may-31	77			
	Costo en Procesos Piscicola		60,54	
	Costos Indirectos de fabricacion			60,54
	P/R costos indirectos de fabricacion del periodo			
may-31	78			
	Inventario Producto Terminado		776,54	
	Costo en Proceso Piscicola			776,54
	P/R traspaso de la produc. en proceso en Term.			
may-31	79			
	Caja		4.000,00	
	Ventas			4.000,00
	20 qq de 100 lb. a \$2,00 cada libra	40.000,00		
	P/R venta de 20 qq al público en general			
abr-30	80			
	Ventas		4.000,00	
	Inventario de Productos Terminados			776,54
	Producción Tilapia			2.000,00
	Utilidad Bruta en Ventas			1.223,46
	P/R venta de 20 qq al público en general			
may-31	81			
	Bancos		4.000,00	
	Caja			4.000,00
	P/R deposito en la cuenta de la entidad.			
may-31	82			
	Sueldos y Salarios		540,00	
	Beneficios Sociales		152,50	
	Decimo Tercero	45,00		
	Decimo Cuarto	40,00		
	Vacaciones	22,50		
	Fondo de reserva	45,00		
	Aporte Patronal		65,61	
	IESS por pagar			161,10
	Aporte Personal por pagar	50,49		
	Aporte Patronal por pagar	65,61		
	Fondo de Reserva por pagar	45,00		
	Beneficos Sociales por pagar			107,50
	Decimo Tercero	45,00		
	Decimo Cuarto	40,00		
	Vacaciones	22,50		
	Bancos			489,51
	SUMAN		229.307,56	229.307,56

CABAÑAS DE SAN JUAN
DIARIO GENERAL
Periodo: del 1 de Enero al 30 de Junio del 2010
(Expresados en miles de dólares USD)

FOLIO Nº 12

FECHA	DETALLE	PARCIAL	DEBE	HABER
	VIENEN		229.307,56	229.307,56
	P/R datos del rol de pagos y provisiones			
may-31	83			
	Credito Tributario		3,21	
	IVA pagado			3,21
	P/R cierre del IVA mensual			
jun-01	84			
	Gastos Bancarios		1,80	
	Bancos			1,80
	P/R debitos por mantenimiento de cuenta			
jun-01	85			
	Bancos		40,55	
	Intereses Ganados			40,55
	P/R intereses ganados en cuenta			
jun-01	86			
	Costos Indirectos de Fabricacion		24,75	
	Energía Electrica	18,00		
	Agua Potable	6,75		
	Caja			24,75
	P/R pago de luz y agua de mayo			
jun-11	87			
	IESS por pagar		161,10	
	Aporte Personal por pagar	50,49		
	Aporte Patronal por pagar	65,61		
	Fondo de Reserva por pagar	45,00		
	Caja			161,10
	P/R pago de retenciones laborales			
jun-11	88			
	Retención 1% IR por pagar		11,01	
	Caja			11,01
	P/R pago de retenciones del IR			
jun-30	89			
	Costos Indirectos de Fabricacion		26,79	
	IVA pagado		3,21	
	Caja			30,00
	P/R pago por concepto de combustible 699998			
jun-30	90			
	Costo en Procesos Piscicola		590,00	
	Sacos de 80kg al 45% de proteina	300,00		
	Sacos de 40kg al 32% de crecimiento	100,00		
	Sacos de 40kg al 28% de proteina	110,00		
	Sacos de 49kg para mantenimiento	80,00		
	Alimentos Balanceados			590,00
	P/R consumo de alimentos del mes			
	SUMAN		230.169,98	230.169,98

CABAÑAS DE SAN JUAN
DIARIO GENERAL
Periodo: del 1 de Enero al 30 de Junio del 2010
(Expresados en miles de dólares USD)

FOLIO Nº 13

FECHA	DETALLE	PARCIAL	DEBE	HABER
	VIENEN		230.169,98	230.169,98
jun-30	91			
	Costo en Procesos Piscicola		240,00	
	Mano de Obra por Pagar			240,00
	P/R de Mano de Obra del Periodo			
jun-30	92			
	Mano de Obra por Pagar		240,00	
	Bancos			240,00
	P/R pago de Mano de Obra			
jun-30	93			
	Costo en Procesos Piscicola		51,54	
	Costos Indirectos de fabricación			51,54
	P/R costos indirectos de fabricacion del periodo			
jun-30	94			
	Inventario Producto Terminado		881,54	
	Costo en Proceso Piscicola			881,54
	P/R traspaso de la produc. en proceso en Term.			
jun-30	95			
	Caja		6.000,00	
	Ventas			6.000,00
	30 qq de 100 lb.a \$2,00 cada libra			
	P/R venta de 30 qq al público en general			
jun-30	96			
	Ventas		6.000,00	
	Inventario de Productos Terminados			881,54
	Producción Tilapia			3.000,00
	Utilidad Bruta en Ventas			2.118,46
	P/R venta de 30 qq al público en general			
jun-30	97			
	Bancos		6.000,00	
	Caja			6.000,00
	P/R deposito en la cuenta de la entidad.			
jun-30	98			
	Sueldos y Salarios		540,00	
	Beneficios Sociales		152,50	
	Decimo Tercero	45,00		
	Decimo Cuarto	40,00		
	Vacaciones	22,50		
	Fondo de reserva	45,00		
	Aporte Patronal		65,61	
	IESS por pagar			161,10
	Aporte Personal por pagar	50,49		
	Aporte Patronal por pagar	65,61		
	Fondo de Reserva por pagar	45,00		
	Beneficos Sociales por pagar			107,50
	Decimo Tercero	45,00		
	SUMAN		250.341,17	249.851,66

CABAÑAS DE SAN JUAN
DIARIO GENERAL
Periodo: del 1 de Enero al 30 de Junio del 2010
(Expresados en miles de dólares USD)

FOLIO Nº 14

FECHA	DETALLE	PARCIAL	DEBE	HABER
	VIENEN		250.341,17	249.851,66
	Decimo Cuarto	40,00		
	Vacaciones	22,50		
	Bancos			489,51
	P/R datos del rol de pagos y provisiones			
jun-30	99			
	Credito Tributario		3,21	
	IVA pagado			3,21
	P/R cierre del IVA mensual			
jun-30	100			
	Depreciación de Muebles y Enseres		12,24	
	Depreciación de Equipo de Oficina		13,50	
	Depreciación de Equipo de Computación		116,67	
	Depreciación de Herramientas		212,40	
	Depreciación de Vehículo		800,00	
	Depreciación de Cercas y Alambradas		160,00	
	Depreciación de Edificios		593,75	
	Depreciación Ac. de Muebles y Enseres			12,24
	Depreciación Ac. de Equipo de Oficina			13,50
	Depreciación Ac. de Equipo de Computación			116,67
	Depreciación Ac. de Herramientas			212,40
	Depreciación Ac. de Vehículo			800,00
	Depreciación Ac. de Cercas y Alambradas			160,00
	Depreciación Ac. de Edificios			593,75
	P/R desgaste de los activos fijos			
jun-30	101			
	Cuentas Incobrables		87,50	
	Provisión de Cuentas incobrables			87,50
	P/R La provision de cuentas incobrables			
jun-30	102			
	Utilidad Bruta en Ventas		10.119,49	
	Intereses Ganados		190,00	
	Resumen de Rentas y Gastos			10.309,49
	P/R cierre de las cuentas de ingresos			
jun-30	103			
	Resumen de Rentas y Gastos		6.552,37	
	Sueldos y Salarios			3.240,00
	Beneficios Sociales			915,00
	Aporte Patronal			393,66
	Depreciación de Muebles y Enseres			12,24
	Depreciación de Equipo de Oficina			13,50
	Depreciación de Equipo de Computación			116,67
	Depreciación de Herramientas			212,40
	Depreciación de Vehículo			800,00
	Depreciación de Cercas y Alambradas			160,00
	SUMAN		269.202,30	268.513,40

LAS CABAÑAS DE SAN JUAN
LIBRO MAYOR
(Expresados en miles de dólares USD)

CUENTA: Caja

CÓDIGO: 1.1.1

FECHA	DETALLE	REF/	DEBE	HABER	SALDO
01/01/2010	Datos del estado de situación inicial	1/01	1.000,00		1.000,00
04/01/2010	Pago de luz y agua de diciembre	2/01		28,35	971,65
11/01/2010	Pago por concepto de combustible 657004	3/01		25,00	946,65
31/01/2010	Venta de 30 qq al público en general	12/02	6.000,00		6.946,65
31/01/2010	Depósito en la cuenta de la entidad	14/03		6.000,00	946,65
08/02/2010	Cobro al Sr. Manuel Carrión	19/03	2.500,00		3.446,65
08/02/2010	Pago al Sr. Javier López	20/03		400,00	3.046,65
08/02/2010	Pago de luz y agua de enero	21/03		28,45	3.018,20
14/02/2010	Pago de retenciones laborales	22/04		161,10	2.857,10
22/02/2010	Pago de retenciones de IR	23/04		11,50	2.845,60
28/02/2010	Pago por concepto de combustible 687054	24/04		28,00	2.817,60
28/02/2010	Venta de 15 qq al público en general	30/04	3.000,00		5.817,60
28/02/2010	Depósito en la cuenta de la entidad	32/05		3.000,00	2.817,60
03/03/2010	Pago de luz y agua de febrero	38/06		24,45	2.793,15
12/03/2010	Pago de retenciones laborales	39/06		161,10	2.632,05
12/03/2010	Pago de retenciones IR	40/06		5,00	2.627,05
31/03/2010	Pago por concepto de combustible 688567	41/06		32,00	2.595,05
31/03/2010	Venta de 20 qq al público en general	47/07	4.000,00		6.595,05
31/03/2010	Depósito en la cuenta de la entidad	49/07		4.000,00	2.595,05
02/04/2010	Pago de luz y agua de marzo	52/07		26,50	2.568,55
12/04/2010	Pago de retenciones laborales	55/08		161,10	2.407,45
12/04/2010	Pago de retenciones IR	56/08		11,05	2.396,40
30/04/2010	Pago por concepto de combustible 696567	57/08		30,00	2.366,40
30/04/2010	Venta de 30 qq al público en general	63/09	6.000,00		8.366,40
30/04/2010	Depósito en la cuenta de la entidad	65/09		6.000,00	2.366,40
03/05/2010	Pago de luz y agua de abril	68/10		33,75	2.332,65
10/05/2010	Pago de retenciones laborales	72/10		161,10	2.171,55
31/05/2010	Pago por concepto de combustible 696890	76/11		30,00	2.141,55
31/05/2010	Venta de 20 qq al público en general	79/11	4.000,00		6.141,55
31/05/2010	Depósito en la cuenta de la entidad	81/11		4.000,00	2.141,55
01/06/2010	Pago de luz y agua de mayo	86/12		24,75	2.116,80
11/06/2010	Pago de retenciones laborales	87/12		161,10	1.955,70
11/06/2010	Pago de retenciones IR	88/12		11,01	1.944,69
30/06/2010	Pago por concepto de combustible 699998	89/12		30,00	1.914,69
30/06/2010	Venta de 30 qq al público en general	95/13	6.000,00		7.914,69
30/06/2010	Depósito en la cuenta de la entidad	97/13		6.000,00	1.914,69
	SUMA:		32.500,00	30.585,31	1.914,69

LAS CABAÑAS DE SAN JUAN
LIBRO MAYOR
(Expresados en miles de dólares USD)

CUENTA: Bancos

CÓDIGO: 1.1.2

FECHA	DETALLE	REF/	DEBE	HABER	SALDO
01/01/2010	Datos del estado de situación inicial	1/01	7.000,00		7.000,00
11/01/2010	Compra de 15000 alevines a \$0,07c/u	4/01		1.039,50	5.960,50
11/01/2010	Compra de alimentos para producción	5/01		99,00	5.861,50
31/01/2010	Datos del rol de pagos y provisiones	7/02		489,51	5.371,99
31/01/2010	Pago de mano de obra	9/02		240,00	5.131,99
31/01/2010	Venta de 30 qq al público en general	14/03	6.000,00		11.131,99
02/02/2010	Compra de alimentos para producción	16/03		495,00	10.636,99
02/02/2010	Debitos por mantenimiento de cuenta	17/03		1,25	10.635,74
02/02/2010	Intereses ganados en cuenta	18/03	31,35		10.667,09
28/02/2010	Pago de mano de obra	27/04		240,00	10.427,09
28/02/2010	Depósito en la cuenta de la entidad	32/05	3.000,00		13.427,09
28/02/2010	Datos del rol de pagos y provisiones	33/05		489,51	12.937,58
	PASAN		16.031,35	3.093,77	12.937,58

LAS CABAÑAS DE SAN JUAN
LIBRO MAYOR
(Expresados en miles de dólares USD)

CUENTA: Bancos

CÓDIGO: 1.1.2

FECHA	DETALLE	REF/	DEBE	HABER	SALDO
	VIENEN		16.031,35	3.093,77	12.937,58
03/03/2010	Compra de alimentos para producción	35/05		1.093,95	11.843,63
03/03/2010	Debitos por mantenimiento de cuenta	36/05		1,30	11.842,33
03/03/2010	Intereses ganados en cuenta	37/06	37,80		11.880,13
31/03/2010	Pago de mano de obra	44/06		240,00	11.640,13
31/03/2010	Depósito en la cuenta de la entidad	49/07	4.000,00		15.640,13
31/03/2010	Datos del rol de pagos y provisiones	50/07		489,51	15.150,62
02/04/2010	Debitos por mantenimiento de cuenta	53/08		1,50	15.149,12
02/04/2010	Intereses ganados en cuenta	54/08	39,75		15.188,87
30/04/2010	Pago de mano de obra	60/08		240,00	14.948,87
30/04/2010	Depósito en la cuenta de la entidad	65/09	6.000,00		20.948,87
30/04/2010	Datos del rol de pagos y provisiones	66/09		489,51	20.459,36
03/05/2010	Compra de alimentos para producción	69/10		1.089,99	19.369,37
03/05/2010	Debitos por mantenimiento de cuenta	70/10		1,80	19.367,57
03/05/2010	Intereses ganados en cuenta	71/10	40,55		19.408,12
31/05/2010	Pago de mano de obra	75/10		240,00	19.168,12
31/05/2010	Depósito en la cuenta de la entidad	81/11	4.000,00		23.168,12
31/05/2010	Datos del rol de pagos y provisiones	82/11		489,51	22.678,61
01/06/2010	Debitos por mantenimiento de cuenta	84/12		1,80	22.676,81
01/06/2010	Intereses ganados en cuenta	85/12	40,55		22.717,36
30/06/2010	Pago de mano de obra	92/13		240,00	22.477,36
30/06/2010	Depósito en la cuenta de la entidad	97/13	6.000,00		28.477,36
30/06/2010	Datos del rol de pagos y provisiones	98/13		489,51	27.987,85
	SUMA:		36.190,00	8.202,15	27.987,85

LAS CABAÑAS DE SAN JUAN
LIBRO MAYOR
(Expresados en miles de dólares USD)

CUENTA: Cuentas por Cobrar

CÓDIGO: 1.1.3

FECHA	DETALLE	REF/	DEBE	HABER	SALDO
01/01/2010	Datos del estado de situación inicial	1/01	20.000,00		20.000,00
08/02/2010	Cobro al Sr. Manuel Carrión	19/03		2.500,00	17.500,00
	SUMA:		20.000,00	2.500,00	17.500,00

LAS CABAÑAS DE SAN JUAN
LIBRO MAYOR
(Expresados en miles de dólares USD)

CUENTA: Provisión Cuentas Incobrables

CÓDIGO: 1.1.3.1

FECHA	DETALLE	REF/	DEBE	HABER	SALDO
30/06/2010	La provisión de cuentas incobrables	101/14		87,50	87,50
	SUMA:			87,50	87,50

LAS CABAÑAS DE SAN JUAN
LIBRO MAYOR
(Expresados en miles de dólares USD)

CUENTA: Inventario Producto Terminado

CÓDIGO: 1.1.4

FECHA	DETALLE	REF/	DEBE	HABER	SALDO
31/01/2010	Traspaso de la produc. en proceso en Term.	11/02	757,67		757,67
31/01/2010	El costo de las tilapias vendidas	13/03		757,67	0,00
28/02/2010	Traspaso de la produc. en proceso en Term.	29/04	643,45		643,45
28/02/2010	El costo de las tilapias vendidas	31/05		643,45	0,00
31/03/2010	Traspaso de la produc. en proceso en Term.	46/07	719,02		719,02
31/03/2010	El costo de las tilapias vendidas	48/07		719,02	0,00
30/04/2010	Traspaso de la produc. en proceso en Term.	62/09	602,29		602,29
30/04/2010	El costo de las tilapias vendidas	64/09		602,29	0,00
31/05/2010	Traspaso de la produc. en proceso en Term.	78/11	776,54		776,54
31/05/2010	El costo de las tilapias vendidas	80/11		776,54	0,00
30/06/2010	Traspaso de la produc. en proceso en Term.	94/13	881,54		881,54
30/06/2010	El costo de las tilapias vendidas	96/13		881,54	0,00
	SUMA:		4.380,51	4.380,51	0,00

LAS CABAÑAS DE SAN JUAN
LIBRO MAYOR
(Expresados en miles de dólares USD)

CUENTA: Crédito Tributario

CÓDIGO: 1.1.5

FECHA	DETALLE	REF/	DEBE	HABER	SALDO
31/01/2010	Cierre del IVA mensual	15/03	2,68		2,68
28/02/2010	Cierre del IVA mensual	34/05	3,00		5,68
31/03/2010	Cierre del IVA mensual	51/07	3,43		9,11
30/04/2010	Cierre del IVA mensual	67/09	3,21		12,32
31/05/2010	Cierre del IVA mensual	83/12	3,21		15,53
30/06/2010	Cierre del IVA mensual	99/14	3,21		18,74
	SUMA:		18,74		18,74

LAS CABAÑAS DE SAN JUAN
LIBRO MAYOR
(Expresados en miles de dólares USD)

CUENTA: Alimentos Balanceados

CÓDIGO: 1.1.6

FECHA	DETALLE	REF/	DEBE	HABER	SALDO
01/01/2010	Datos del estado de situación inicial	1/01	2.145,00		2.145,00
11/01/2010	Compra de alimentos para producción	5/01	100,00		2.245,00
31/01/2010	Consumo de alimentos del mes	6/02		467,00	1.778,00
02/02/2010	Compra de alimentos para producción	16/03	500,00		2.278,00
28/02/2010	Consumo de alimentos del mes	25/04		350,00	1.928,00
03/03/2010	Compra de alimentos para producción	35/05	1.105,00		3.033,00
31/03/2010	Consumo de alimentos del mes	42/06		426,00	2.607,00
30/04/2010	Consumo de alimentos del mes	58/08		309,00	2.298,00
03/05/2010	Compra de alimentos para producción	69/10	1.101,00		3.399,00
31/05/2010	Consumo de alimentos del mes	73/10		476,00	2.923,00
30/06/2010	Consumo de alimentos del mes	90/12		590,00	2.333,00
	SUMA:		4.951,00	2.618,00	2.333,00

LAS CABAÑAS DE SAN JUAN
LIBRO MAYOR
(Expresados en miles de dólares USD)

CUENTA: Producción Tilapia

CÓDIGO: 1.1.7

FECHA	DETALLE	REF/	DEBE	HABER	SALDO
01/01/2010	Datos del estado de situación inicial	1/01	15.000,00		15.000,00
11/01/2010	Compra de 15000 alevines a \$0,07c/u	4/01	1.050,00		16.050,00
31/01/2010	El costo de las tilapias vendidas	13/03		3.000,00	13.050,00
28/02/2010	El costo de las tilapias vendidas	31/05		1.500,00	11.550,00
31/03/2010	El costo de las tilapias vendidas	48/07		2.000,00	9.550,00
30/04/2010	El costo de las tilapias vendidas	64/09		3.000,00	6.550,00
31/05/2010	El costo de las tilapias vendidas	80/11		2.000,00	4.550,00
30/06/2010	El costo de las tilapias vendidas	96/13		3.000,00	1.550,00
	SUMA:		16.050,00	14.500,00	1.550,00

LAS CABAÑAS DE SAN JUAN
LIBRO MAYOR
(Expresados en miles de dólares USD)

CUENTA: IVA Pagado

CÓDIGO: 1.1.8

FECHA	DETALLE	REF/	DEBE	HABER	SALDO
11/01/2010	Pago por concepto de combustible 657004	3/01	2,68		2,68
31/01/2010	Cierre del IVA mensual	15/03		2,68	0,00
28/02/2010	Pago por concepto de combustible 687054	24/04	3,00		3,00
28/02/2010	Cierre del IVA mensual	34/05		3,00	0,00
31/03/2010	Pago por concepto de combustible 688567	41/06	3,43		3,43
31/03/2010	Cierre del IVA mensual	51/07		3,43	0,00
30/04/2010	Pago por concepto de combustible 696567	57/08	3,21		3,21
30/04/2010	Cierre del IVA mensual	67/09		3,21	0,00
31/05/2010	Pago por concepto de combustible 696890	76/11	3,21		3,21
31/05/2010	Cierre del IVA mensual	83/12		3,21	0,00
30/06/2010	Pago por concepto de combustible 69998	89/12	3,21		3,21
30/06/2010	Cierre del IVA mensual	99/14		3,21	0,00
	SUMA:		18,74	18,74	0,00

LAS CABAÑAS DE SAN JUAN
LIBRO MAYOR
(Expresados en miles de dólares USD)

CUENTA: Muebles y Enseres

CÓDIGO: 1.2.1

FECHA	DETALLE	REF/	DEBE	HABER	SALDO
01/01/2010	Datos del estado de situación inicial	1/01	272,00		272,00
	SUMA:		272,00		272,00

LAS CABAÑAS DE SAN JUAN
LIBRO MAYOR
(Expresados en miles de dólares USD)

CUENTA: Depreciación Acumulada de Muebles y Enseres

CÓDIGO: 1.2.1.1

FECHA	DETALLE	REF/	DEBE	HABER	SALDO
30/06/2010	Desgaste de activos fijos	100/14		12,24	12,24
	SUMA:			12,24	12,24

LAS CABAÑAS DE SAN JUAN
LIBRO MAYOR
(Expresados en miles de dólares USD)

CUENTA: Equipos de Oficina

CÓDIGO: 1.2.2

FECHA	DETALLE	REF/	DEBE	HABER	SALDO
01/01/2010	Datos del estado de situación inicial	1/01	300,00		300,00
	SUMA:		300,00		300,00

LAS CABAÑAS DE SAN JUAN
LIBRO MAYOR
(Expresados en miles de dólares USD)

CUENTA: Depreciación Acumulada de Equipos de Oficina

CÓDIGO: 1.2.2.1

FECHA	DETALLE	REF/	DEBE	HABER	SALDO
30/06/2010	Desgaste de activos fijos	100/14		13,50	13,50
	SUMA:			13,50	13,50

LAS CABAÑAS DE SAN JUAN
LIBRO MAYOR
(Expresados en miles de dólares USD)

CUENTA: Equipos de Computación

CÓDIGO: 1.2.3

FECHA	DETALLE	REF/	DEBE	HABER	SALDO
01/01/2010	Datos del estado de situación inicial	1/01	1.000,00		1.000,00
	SUMA:		1.000,00		1.000,00

LAS CABAÑAS DE SAN JUAN
LIBRO MAYOR
(Expresados en miles de dólares USD)

CUENTA: Depreciación Acumulada de Equipos de Computación

CÓDIGO: 1.2.3.1

FECHA	DETALLE	REF/	DEBE	HABER	SALDO
30/06/2010	Desgaste de activos fijos	100/14		116,67	116,67
	SUMA:			116,67	116,67

LAS CABAÑAS DE SAN JUAN
LIBRO MAYOR
(Expresados en miles de dólares USD)

CUENTA: Edificios

CÓDIGO: 1.2.4

FECHA	DETALLE	REF/	DEBE	HABER	SALDO
01/01/2010	Datos del estado de situación inicial	1/01	25.000,00		25.000,00
	SUMA:		25.000,00		25.000,00

LAS CABAÑAS DE SAN JUAN
LIBRO MAYOR
(Expresados en miles de dólares USD)

CUENTA: Depreciación Acumulada de Edificios **CÓDIGO:** 1.2.4.1

FECHA	DETALLE	REF/	DEBE	HABER	SALDO
30/06/2010	Desgaste de los activos fijos	100/14		593,75	593,75
	SUMA:			593,75	593,75

LAS CABAÑAS DE SAN JUAN
LIBRO MAYOR
(Expresados en miles de dólares USD)

CUENTA: Vehículo **CÓDIGO:** 1.2.5

FECHA	DETALLE	REF/	DEBE	HABER	SALDO
01/01/2010	Datos del estado de situación inicial	1/01	10.000,00		10.000,00
	SUMA:		10.000,00		10.000,00

LAS CABAÑAS DE SAN JUAN
LIBRO MAYOR
(Expresados en miles de dólares USD)

CUENTA: Depreciación Acumulada de Vehículo **CÓDIGO:** 1.2.5.1

FECHA	DETALLE	REF/	DEBE	HABER	SALDO
30/06/2010	Desgaste de activos fijos	100/14		800,00	800,00
	SUMA:			800,00	800,00

LAS CABAÑAS DE SAN JUAN
LIBRO MAYOR
(Expresados en miles de dólares USD)

CUENTA: Herramientas **CÓDIGO:** 1.2.6

FECHA	DETALLE	REF/	DEBE	HABER	SALDO
01/01/2010	Datos del estado de situación inicial	1/01	4.720,00		4.720,00
	SUMA:		4.720,00		4.720,00

LAS CABAÑAS DE SAN JUAN
LIBRO MAYOR
(Expresados en miles de dólares USD)

CUENTA: Depreciación Acumulada de Herramientas **CÓDIGO:** 1.2.6.1

FECHA	DETALLE	REF/	DEBE	HABER	SALDO
30/06/2010	Desgaste de activos fijos	100/14		212,40	212,40
	SUMA:			212,40	212,40

LAS CABAÑAS DE SAN JUAN
LIBRO MAYOR
(Expresados en miles de dólares USD)

CUENTA: Cercas y Alambradas **CÓDIGO:** 1.2.7

FECHA	DETALLE	REF/	DEBE	HABER	SALDO
01/01/2010	Datos del estado de situación inicial	1/01	2.000,00		2.000,00
	SUMA:		2.000,00		2.000,00

LAS CABAÑAS DE SAN JUAN
LIBRO MAYOR
(Expresados en miles de dólares USD)

CUENTA: Depreciación Acumulada de Cercas y Alambradas **CÓDIGO:** 1.2.7.1

FECHA	DETALLE	REF/	DEBE	HABER	SALDO
30/06/2010	Desgaste de activos fijos	100/14		160,00	160,00
	SUMA:			160,00	160,00

LAS CABAÑAS DE SAN JUAN
LIBRO MAYOR
(Expresados en miles de dólares USD)

CUENTA: Terrenos

CÓDIGO: 1.2.8

FECHA	DETALLE	REF/	DEBE	HABER	SALDO
01/01/2010	Datos del estado de situación inicial	1/01	36.000,00		36.000,00
	SUMA:		36.000,00		36.000,00

LAS CABAÑAS DE SAN JUAN
LIBRO MAYOR
(Expresados en miles de dólares USD)

CUENTA: Piscinas de Tilapia

CÓDIGO: 1.2.9

FECHA	DETALLE	REF/	DEBE	HABER	SALDO
01/01/2010	Datos del estado de situación inicial	1/01	16.000,00		16.000,00
	SUMA:		16.000,00		16.000,00

LAS CABAÑAS DE SAN JUAN
LIBRO MAYOR
(Expresados en miles de dólares USD)

CUENTA: Cuentas por Pagar

CÓDIGO: 2.1.1

FECHA	DETALLE	REF/	DEBE	HABER	SALDO
01/01/2010	Datos del estado de situación inicial	1/01		1.000,00	1.000,00
08/02/2010	Pago al Sr. Xavier López	20/03	400,00		600,00
	SUMA:		400,00	1.000,00	600,00

LAS CABAÑAS DE SAN JUAN
LIBRO MAYOR
(Expresados en miles de dólares USD)

CUENTA: Mano de obra por pagar

CÓDIGO: 2.1.2

FECHA	DETALLE	REF/	DEBE	HABER	SALDO
31/01/2010	Mano de Obra del Periodo	8/02		240,00	240,00
31/01/2010	Pago de mano de obra	9/02	240,00		0,00
28/02/2010	Mano de Obra del Periodo	26/04		240,00	240,00
28/02/2010	Pago de mano de obra	27/04	240,00		0,00
31/03/2010	Mano de Obra del Periodo	43/06		240,00	240,00
31/03/2010	Pago de mano de obra	44/06	240,00		0,00
30/04/2010	Mano de Obra del Periodo	59/08		240,00	240,00
30/04/2010	Pago de mano de obra	60/08	240,00		0,00
31/05/2010	Mano de Obra del Periodo	74/10		240,00	240,00
31/05/2010	Pago de mano de obra	75/10	240,00		0,00
30/06/2010	Mano de Obra del Periodo	91/13		240,00	240,00
30/06/2010	Pago de mano de obra	92/13	240,00		0,00
	SUMA:		1.440,00	1.440,00	0,00

LAS CABAÑAS DE SAN JUAN
LIBRO MAYOR
(Expresados en miles de dólares USD)

CUENTA: Retención 1% IR por pagar

CÓDIGO: 2.1.3

FECHA	DETALLE	REF/	DEBE	HABER	SALDO
11/01/2010	Compra de 15000 alevines a \$0,07c/u	4/01		10,50	10,50
11/01/2010	Compra de alimentos para producción	5/01		1,00	11,50
02/02/2010	Compra de alimentos para producción	16/03		5,00	16,50
22/02/2010	Pago de retenciones del IR	23/04	11,50		5,00
03/03/2010	Compra de alimentos para producción	35/05		11,05	16,05
12/03/2010	Pago de retenciones del IR	40/06	5,00		11,05
12/04/2010	Pago de retenciones del IR	56/08	11,05		0,00
03/05/2010	Compra de alimentos para producción	69/10		11,01	11,01
11/06/2010	Pago de retenciones del IR	88/12	11,01		0,00
	SUMA:		38,56	38,56	0,00

LAS CABAÑAS DE SAN JUAN
LIBRO MAYOR
(Expresados en miles de dólares USD)

CUENTA: Beneficios Sociales por pagar **CÓDIGO:** 2.1.4

FECHA	DETALLE	REF/	DEBE	HABER	SALDO
31/01/2010	Datos de rol de pagos y provisiones	7/02		107,50	107,50
28/02/2010	Datos de rol de pagos y provisiones	33/05		107,50	215,00
31/03/2010	Datos de rol de pagos y provisiones	50/07		107,50	322,50
30/04/2010	Datos de rol de pagos y provisiones	66/09		107,50	430,00
31/05/2010	Datos de rol de pagos y provisiones	82/11		107,50	537,50
30/06/2010	Datos de rol de pagos y provisiones	98/13		107,50	645,00
	SUMA:			645,00	645,00

LAS CABAÑAS DE SAN JUAN
LIBRO MAYOR
(Expresados en miles de dólares USD)

CUENTA: IESS por pagar **CÓDIGO:** 2.1.5

FECHA	DETALLE	REF/	DEBE	HABER	SALDO
31/01/2010	Datos del rol de pgos y provisiones	7/02		161,10	161,10
14/02/2010	Pago de retenciones laborales	22/04	161,10		0,00
28/02/2010	Datos del rol de pgos y provisiones	33/05		161,10	161,10
12/03/2010	Pago de retenciones laborales	39/06	161,10		0,00
31/03/2010	Datos del rol de pgos y provisiones	50/07		161,10	161,10
12/04/2010	Pago de retenciones laborales	55/08	161,10		0,00
30/04/2010	Datos del rol de pgos y provisiones	66/09		161,10	161,10
10/05/2010	Pago de retenciones laborales	72/10	161,10		0,00
31/05/2010	Datos del rol de pgos y provisiones	82/11		161,10	161,10
11/06/2010	Pago de retenciones laborales	87/12	161,10		0,00
30/06/2010	Datos del rol de pgos y provisiones	98/13		161,10	161,10
	SUMA:		805,50	966,60	161,10

LAS CABAÑAS DE SAN JUAN
LIBRO MAYOR
(Expresados en miles de dólares USD)

CUENTA: Participación de Trabajadores por Pagar **CÓDIGO:** 2.1.6

FECHA	DETALLE	REF/	DEBE	HABER	SALDO
30/06/2010	Utilidad Neta del Ejercicio del periodo.	105/15		563,57	563,57
	SUMA:		0,00	563,57	563,57

LAS CABAÑAS DE SAN JUAN
LIBRO MAYOR
(Expresados en miles de dólares USD)

CUENTA: Capital **CÓDIGO:** 3.1.1

FECHA	DETALLE	REF/	DEBE	HABER	SALDO
01/01/2010	Datos del estado de situación inicial	1/01		139.437,00	139.437,00
	SUMA:		0,00	139.437,00	139.437,00

LAS CABAÑAS DE SAN JUAN
LIBRO MAYOR
(Expresados en miles de dólares USD)

CUENTA: Utilidad del ejercicio **CÓDIGO:** 3.2.1

FECHA	DETALLE	REF/	DEBE	HABER	SALDO
30/06/2010	Utilidad del ejercicio	104/15		3.757,12	3.757,12
30/06/2010	Utilidad Neta del Ejercicio del periodo.	105/15	3.757,12		0,00
	SUMA:		3.757,12	3.757,12	0,00

LAS CABAÑAS DE SAN JUAN
LIBRO MAYOR
(Expresados en miles de dólares USD)

CUENTA: Utilidad Neta

CÓDIGO: 3.2.2

FECHA	DETALLE	REF/	DEBE	HABER	SALDO
30/06/2010	Utilidad Neta del Ejercicio del periodo.	105/15		3.193,55	3.193,55
	SUMA:		0,00	3.193,55	3.193,55

LAS CABAÑAS DE SAN JUAN
LIBRO MAYOR
(Expresados en miles de dólares USD)

CUENTA: Ventas

CÓDIGO: 4.1.1

FECHA	DETALLE	REF/	DEBE	HABER	SALDO
31/01/2010	Venta de 30 qq al público en general	12/02		6.000,00	6.000,00
31/01/2010	Venta de 30 qq al público en general	13/02	6.000,00		0,00
28/02/2010	Venta de 15 qq al público en general	30/04		3.000,00	3.000,00
28/02/2010	Venta de 15 qq al público en general	31/05	3.000,00		0,00
31/03/2010	Venta de 20 qq al público en general	47/07		4.000,00	4.000,00
31/03/2010	Venta de 20 qq al público en general	48/07	4.000,00		0,00
30/04/2010	Venta de 30 qq al público en general	63/09		6.000,00	6.000,00
30/04/2010	Venta de 30 qq al público en general	64/09	6.000,00		0,00
31/05/2010	Venta de 20 qq al público en general	79/11		4.000,00	4.000,00
31/05/2010	Venta de 20 qq al público en general	80/11	4.000,00		0,00
30/06/2010	Venta de 30 qq al público en general	95/13		6.000,00	6.000,00
30/06/2010	Venta de 30 qq al público en general	96/13	6.000,00		0,00
	SUMA:		29.000,00	29.000,00	0,00

LAS CABAÑAS DE SAN JUAN
LIBRO MAYOR
(Expresados en miles de dólares USD)

CUENTA: Utilidad Bruta en Ventas

CÓDIGO: 4.1.2

FECHA	DETALLE	REF/	DEBE	HABER	SALDO
31/01/2010	Venta de 30 qq al público en general	13/02		2.242,33	2.242,33
28/02/2010	Venta de 15 qq al público en general	31/05		856,55	3.098,88
31/03/2010	Venta de 20 qq al público en general	48/07		1.280,98	4.379,86
30/04/2010	Venta de 30 qq al público en general	64/09		2.397,71	6.777,57
31/05/2010	Venta de 20 qq al público en general	80/11		1.223,46	8.001,03
30/06/2010	Venta de 30 qq al público en general	96/13		2.118,46	10.119,49
30/06/2010	La utilidad bruta en ventas	78/12			
	SUMA:			10.119,49	10.119,49

LAS CABAÑAS DE SAN JUAN
LIBRO MAYOR
(Expresados en miles de dólares USD)

CUENTA: Intereses Ganados

CÓDIGO: 4.2.1

FECHA	DETALLE	REF/	DEBE	HABER	SALDO
02/02/2010	Intereses ganados en cuenta	18/03		31,35	31,35
03/03/2010	Intereses ganados en cuenta	37/06		37,80	69,15
02/04/2010	Intereses ganados en cuenta	54/08		39,75	108,90
03/05/2010	Intereses ganados en cuenta	71/10		40,55	149,45
01/06/2010	Intereses ganados en cuenta	85/12		40,55	190,00
30/06/2010	Cierre de las cuentas de ingreso	102/14	190,00		0,00
	SUMA:		190,00	190,00	0,00

LAS CABAÑAS DE SAN JUAN
LIBRO MAYOR
(Expresados en miles de dólares USD)

CUENTA: Costos Indirectos de Fabricación

CÓDIGO: 5.1.1

FECHA	DETALLE	REF/	DEBE	HABER	SALDO
04/01/2010	Pago de luz y agua de diciembre	2/01	28,35		28,35
11/01/2010	Pago por concepto de combustible 657004	3/01	22,32		50,67
31/01/2010	Costos indirectos de fabricacion del periodo	10/02		50,67	0,00
08/02/2010	Pago de luz y agua de enero	21/03	28,45		28,45
28/02/2010	Pago por concepto de combustible 687054	24/04	25,00		53,45
28/02/2010	Costos indirectos de fabricacion del periodo	28/04		53,45	0,00
03/03/2010	Pago de luz y agua de febrero	38/06	24,45		24,45
31/03/2010	Pago por concepto de combustible 688567	41/06	28,57		53,02
31/03/2010	Costos indirectos de fabricacion del periodo	45/07		53,02	0,00
02/04/2010	Pago de luz y agua de marzo	52/07	26,50		26,50
30/04/2010	Pago por concepto de combustible 696567	57/08	26,79		53,29
30/04/2010	Costos indirectos de fabricacion del periodo	61/09		53,29	0,00
03/05/2010	Pago de luz y agua de abril	68/10	33,75		33,75
31/05/2010	Pago por concepto de combustible 696890	76/11	26,79		60,54
31/05/2010	Costos indirectos de fabricacion del periodo	77/11		60,54	0,00
01/06/2010	Pago de luz y agua de mayo	86/12	24,75		24,75
30/06/2010	Pago por concepto de combustible 69998	89/12	26,79		51,54
30/06/2010	Costos indirectos de fabricacion del periodo	93/13		51,54	0,00
	SUMA:		322,51	322,51	0,00

LAS CABAÑAS DE SAN JUAN
LIBRO MAYOR
(Expresados en miles de dólares USD)

CUENTA: Costo en Procesos Piscicola

CÓDIGO: 5.1.2

FECHA	DETALLE	REF/	DEBE	HABER	SALDO
31/01/2010	Consumo de alimentos del mes	6/02	467,00		467,00
31/01/2010	Mano de Obra del Periodo	8/02	240,00		707,00
31/01/2010	Costos indirectos de fabricacion del periodo	10/02	50,67		757,67
31/01/2010	Traspaso de la produc. en proceso en Term.	11/02		757,67	0,00
28/02/2010	Consumo de alimentos del mes	25/04	350,00		350,00
28/02/2010	Mano de Obra del Periodo	26/04	240,00		590,00
28/02/2010	Costos indirectos de fabricacion del periodo	28/03	53,45		643,45
28/02/2010	Traspaso de la produc. en proceso en Term.	29/04		643,45	0,00
31/03/2010	Consumo de alimentos del mes	42/06	426,00		426,00
31/03/2010	Mano de Obra del Periodo	43/06	240,00		666,00
31/03/2010	Costos indirectos de fabricacion del periodo	45/06	53,02		719,02
31/03/2010	Traspaso de la produc. en proceso en Term.	46/07		719,02	0,00
30/04/2010	Consumo de alimentos del mes	58/08	309,00		309,00
30/04/2010	Mano de Obra del Periodo	59/08	240,00		549,00
30/04/2010	Costos indirectos de fabricacion del periodo	61/09	53,29		602,29
30/04/2010	Traspaso de la produc. en proceso en Term.	62/09		602,29	0,00
31/05/2010	Consumo de alimentos del mes	73/10	476,00		476,00
31/05/2010	Mano de Obra del Periodo	74/10	240,00		716,00
31/05/2010	Costos indirectos de fabricacion del periodo	77/11	60,54		776,54
31/05/2010	Traspaso de la produc. en proceso en Term.	78/11		776,54	0,00
30/06/2010	Consumo de alimentos del mes	90/12	590,00		590,00
30/06/2010	Mano de Obra del Periodo	91/13	240,00		830,00
30/06/2010	Costos indirectos de fabricacion del periodo	93/13	51,54		881,54
30/06/2010	Traspaso de la produc. en proceso en Term.	94/13		881,54	0,00
	SUMA:		4.380,51	4.380,51	0,00

LAS CABAÑAS DE SAN JUAN
LIBRO MAYOR
(Expresados en miles de dólares USD)

CUENTA: Sueldos y Salarios

CÓDIGO: 5.1.3

FECHA	DETALLE	REF/	DEBE	HABER	SALDO
31/01/2010	Datos de rol de pagos y provisiones	7/02	540,00		540,00
28/02/2010	Datos de rol de pagos y provisiones	33/05	540,00		1.080,00
31/03/2010	Datos de rol de pagos y provisiones	50/07	540,00		1.620,00
30/04/2010	Datos de rol de pagos y provisiones	66/09	540,00		2.160,00
31/05/2010	Datos de rol de pagos y provisiones	82/11	540,00		2.700,00
30/06/2010	Datos de rol de pagos y provisiones	98/13	540,00		3.240,00
30/06/2010	Cierre de cuentas de gasto	103/14		3.240,00	0,00
	SUMA:		3.240,00	3.240,00	0,00

LAS CABAÑAS DE SAN JUAN
LIBRO MAYOR
(Expresados en miles de dólares USD)

CUENTA: Beneficios Sociales

CÓDIGO: 5.1.4

FECHA	DETALLE	REF/	DEBE	HABER	SALDO
31/01/2010	Datos de rol de pagos y provisiones	7/02	152,50		152,50
28/02/2010	Datos de rol de pagos y provisiones	33/05	152,50		305,00
31/03/2010	Datos de rol de pagos y provisiones	50/07	152,50		457,50
30/04/2010	Datos de rol de pagos y provisiones	66/09	152,50		610,00
31/05/2010	Datos de rol de pagos y provisiones	82/11	152,50		762,50
30/06/2010	Datos de rol de pagos y provisiones	98/13	152,50		915,00
30/06/2010	Cierre de cuentas de gasto	103/14		915,00	0,00
	SUMA:		915,00	915,00	0,00

LAS CABAÑAS DE SAN JUAN
LIBRO MAYOR
(Expresados en miles de dólares USD)

CUENTA: Aporte Patronal

CÓDIGO: 5.1.5

FECHA	DETALLE	REF/	DEBE	HABER	SALDO
31/01/2010	Datos de rol de pagos y provisiones	7/02	65,61		65,61
28/02/2010	Datos de rol de pagos y provisiones	33/05	65,61		131,22
31/03/2010	Datos de rol de pagos y provisiones	50/07	65,61		196,83
30/04/2010	Datos de rol de pagos y provisiones	66/09	65,61		262,44
31/05/2010	Datos de rol de pagos y provisiones	82/11	65,61		328,05
30/06/2010	Datos de rol de pagos y provisiones	98/13	65,61		393,66
30/06/2010	Cierre de cuentas de gasto	103/14		393,66	0,00
	SUMA:		393,66	393,66	0,00

LAS CABAÑAS DE SAN JUAN
LIBRO MAYOR
(Expresados en miles de dólares USD)

CUENTA: Depreciación de Muebles y Enseres

CÓDIGO: 5.1.6

FECHA	DETALLE	REF/	DEBE	HABER	SALDO
30/06/2010	Desgaste de activos fijos	100/14	12,24		12,24
30/06/2010	Cierre de cuentas de gasto	103/14		12,24	0,00
	SUMA:		12,24	12,24	0,00

LAS CABAÑAS DE SAN JUAN
LIBRO MAYOR
(Expresados en miles de dólares USD)

CUENTA: Depreciación de Equipos de Oficina

CÓDIGO: 5.1.7

FECHA	DETALLE	REF/	DEBE	HABER	SALDO
30/06/2010	Desgaste de activos fijos	100/14	13,50		13,50
30/06/2010	Cierre de cuentas de gasto	103/14		13,50	0,00
	SUMA:		13,50	13,50	0,00

LAS CABAÑAS DE SAN JUAN
LIBRO MAYOR
(Expresados en miles de dólares USD)

CUENTA: Depreciación de Equipos de Computación

CÓDIGO: 5.1.8

FECHA	DETALLE	REF/	DEBE	HABER	SALDO
30/06/2010	Desgate de activos fijos	100/14	116,67		116,67
30/06/2010	Cierre de cuentas de gasto	103/14		116,67	0,00
	SUMA:		116,67	116,67	0,00

LAS CABAÑAS DE SAN JUAN
LIBRO MAYOR
(Expresados en miles de dólares USD)

CUENTA: Depreciación de Edificios

CÓDIGO: 5.1.9

FECHA	DETALLE	REF/	DEBE	HABER	SALDO
30/06/2010	Desgate de activos fijos	100/14	593,75		593,75
30/06/2010	Cierre de cuentas de gasto	103/14		593,75	0,00
	SUMA:		593,75	593,75	0,00

LAS CABAÑAS DE SAN JUAN
LIBRO MAYOR
(Expresados en miles de dólares USD)

CUENTA: Depreciación de Vehículo

CÓDIGO: 5.1.10

FECHA	DETALLE	REF/	DEBE	HABER	SALDO
30/06/2010	Desgate de activos fijos	100/14	800,00		800,00
30/06/2010	Cierre de cuentas de gasto	103/14		800,00	0,00
	SUMA:		800,00	800,00	0,00

LAS CABAÑAS DE SAN JUAN
LIBRO MAYOR
(Expresados en miles de dólares USD)

CUENTA: Depreciación de Herramientas

CÓDIGO: 5.1.11

FECHA	DETALLE	REF/	DEBE	HABER	SALDO
30/06/2010	Desgate de activos fijos	100/14	212,40		212,40
30/06/2010	Cierre de cuentas de gasto	103/14		212,40	0,00
	SUMA:		212,40	212,40	0,00

LAS CABAÑAS DE SAN JUAN
LIBRO MAYOR
(Expresados en miles de dólares USD)

CUENTA: Depreciación de Cercas y Alambradas

CÓDIGO: 5.1.12

FECHA	DETALLE	REF/	DEBE	HABER	SALDO
30/06/2010	Desgate de activos fijos	100/14	160,00		160,00
30/06/2010	Cierre de cuentas de gasto	103/14		160,00	0,00
	SUMA:		160,00	160,00	0,00

LAS CABAÑAS DE SAN JUAN
LIBRO MAYOR
(Expresados en miles de dólares USD)

CUENTA: Gastos Bancarios

CÓDIGO: 5.1.13

FECHA	DETALLE	REF/	DEBE	HABER	SALDO
02/02/2010	Debitos por mantenimiento de cuenta	17/03	1,25		1,25
03/03/2010	Debitos por mantenimiento de cuenta	36/05	1,30		2,55
02/04/2010	Debitos por mantenimiento de cuenta	53/08	1,50		4,05
03/05/2010	Debitos por mantenimiento de cuenta	70/10	1,80		5,85
01/06/2010	Debitos por mantenimiento de cuenta	84/12	1,80		7,65
30/06/2010	Cierre de cuentas de gasto	103/14		7,65	0,00
	SUMA:		7,65	7,65	0,00

LAS CABAÑAS DE SAN JUAN
LIBRO MAYOR
(Expresados en miles de dólares USD)

CUENTA: Cuentas Incobrables

CÓDIGO: 5.1.14

FECHA	DETALLE	REF/	DEBE	HABER	SALDO
30/06/2010	La provisión de cuentas incobrables	101/14	87,50		87,50
30/06/2010	Cierre de cuentas de gasto	103/14		87,50	0,00
	SUMA:		87,50	87,50	0,00

LAS CABAÑAS DE SAN JUAN
LIBRO MAYOR
(Expresados en miles de dólares USD)

CUENTA: Resumen de Rentas y Gastos

CÓDIGO: 6.1

FECHA	DETALLE	REF/	DEBE	HABER	SALDO
30/06/2010	Cierre de las cuentas de ingreso	102/14		10.309,49	10.309,49
30/06/2010	Cierre de las cuentas de gasto	103/14	6.552,37		3.757,12
30/06/2010	Utilidad del Ejercicio	104/15	3.757,12		0,00
	SUMA:		10.309,49	10.309,49	0,00

LAS CABAÑAS DE SAN JUAN
BALANCE DE COMPROBACIÓN AJUSTADO
AL 30 DE JUNIO DE 2010
(Expresado en miles de Dólares USD)

Nº	CÓD.	CUENTA	SUMAS		SALDOS	
			DEBE	HABER	DEBE	HABER
1	1.1.1	Caja	32.500,00	30.585,31	1.914,69	
2	1.1.2	Bancos	36.190,00	8.202,15	27.987,85	
3	1.1.3	Cuentas por Cobrar	20.000,00	2.500,00	17.500,00	
4	1.1.3.1	Provisión Cuentas Incobrables		87,50		87,50
5	1.1.4	Inventario Producto Terminado	4.380,51	4.380,51	0,00	
6	1.1.5	Crédito Tributario	18,74		18,74	
7	1.1.6	Alimentos Balanceados	4.951,00	2.618,00	2.333,00	
8	1.1.7	Producción Tilapia	16.050,00	14.500,00	1.550,00	
9	1.1.8	IVA Pagado	18,74	18,74	0,00	
10	1.2.1	Muebles y Enseres	272,00		272,00	
11	1.2.1.1	Depreciación Ac. de Muebles y Ens.		12,24		12,24
12	1.2.2	Equipos de Oficina	300,00		300,00	
13	1.2.2.1	Depreciación Ac. de Equipos de Of.		13,50		13,50
14	1.2.3	Equipos de Computación	1.000,00		1.000,00	
15	1.2.3.1	Depreciación Ac. de Equipos de C..		116,67		116,67
16	1.2.4	Edificios	25.000,00		25.000,00	
17	1.2.4.1	Depreciación Ac. de Edificios		593,75		593,75
18	1.2.5	Vehículo	10.000,00		10.000,00	
19	1.2.5.1	Depreciación Ac. de Vehículo		800,00		800,00
20	1.2.6	Herramientas	4.720,00		4.720,00	
21	1.2.6.1	Depreciación Ac. de Herramientas		212,40		212,40
22	1.2.7	Cercas y Alambradas	2.000,00		2.000,00	
23	1.2.7.1	Depreciación Ac. de Cercas y Alamb.		160,00		160,00
24	1.2.8	Terrenos	36.000,00		36.000,00	
25	1.2.9	Piscinas de Tilapias	16.000,00		16.000,00	
26	2.1.1	Cuentas por Pagar	400,00	1.000,00		600,00
27	2.1.2	Mano de obra por pagar	1.440,00	1.440,00	0,00	
28	2.1.3	Retención 1% IR por pagar	38,56	38,56	0,00	0,00
29	2.1.4	Beneficios Sociales por pagar		645,00		645,00
30	2.1.5	IESS por pagar	805,50	966,60		161,10
31	3.1.1	Capital		139.437,00		139.437,00
32	4.1.1	Ventas	29.000,00	29.000,00	0,00	0,00
33	4.1.2	Utilidad Bruta en Ventas		10.119,49		10.119,49
34	4.2.1	Intereses Ganados		190,00		190,00
35	5.1.1	Costos Indirectos de Fabricación	322,51	322,51	0,00	0,00
36	5.1.2	Costo en Procesos Piscícola	4.380,51	4.380,51	0,00	
37	5.1.3	Sueldos y Salarios	3.240,00		3.240,00	
38	5.1.4	Beneficios Sociales	915,00		915,00	
39	5.1.5	Aporte Patronal	393,66		393,66	
40	5.1.6	Depreciación de Muebles y Enseres	12,24		12,24	
41	5.1.7	Depreciación de Equipos de Oficina	13,50		13,50	
42	5.1.8	Depreciación de Equipos de Comp.	116,67		116,67	
43	5.1.9	Depreciación de Edificios	593,75		593,75	
44	5.1.10	Depreciación de Vehículo	800,00		800,00	
45	5.1.11	Depreciación de Herramientas	212,40		212,40	
46	5.1.12	Depreciación de Cercas y Alambra.	160,00		160,00	
47	5.1.13	Gastos Bancarios	7,65		7,65	
48	5.1.14	Cuentas Incobrables	87,50		87,50	
		SUMAN IGUAL	252.340,44	252.340,44	153.148,65	153.148,65

Zaruma, 30 de Junio del 2010

GERENTE

CONTADOR

LAS CABAÑAS DE SAN JUAN

HOJA DE TRABAJO

(Expresados en miles de Dólares USD)

Nº	CÓD.	CUENTA	BALANCE AJUSTADO		ESTADO DE RESULTADOS		BALANCE GENERAL	
			DEBE	HABER	GASTO	INGRESO	ACTIVO	PASIVO
1	1.1.1	Caja	1.914,69				1.914,69	
2	1.1.2	Bancos	27.987,85				27.987,85	
3	1.1.3	Cuentas por Cobrar	17.500,00				17.500,00	
4	1.1.3.1	Provisión Cuentas Incobrables		87,50			0,00	87,50
5	1.1.4	Inventario Producto Terminado	0,00	0,00			0,00	0,00
6	1.1.5	Crédito Tributario	18,74				18,74	0,00
7	1.1.6	Alimentos Balanceados	2.333,00				2.333,00	0,00
8	1.1.7	Producción Tilapia	1.550,00				1.550,00	0,00
9	1.1.8	IVA Pagado	0,00	0,00			0,00	0,00
10	1.2.1	Muebles y Enseres	272,00				272,00	0,00
11	1.2.1.1	Depreciación Ac. de Muebles y Ens.		12,24			0,00	12,24
12	1.2.2	Equipos de Oficina	300,00				300,00	0,00
13	1.2.2.1	Depreciación Ac. de Equipos de Of.		13,50			0,00	13,50
14	1.2.3	Equipos de Computación	1.000,00				1.000,00	0,00
15	1.2.3.1	Depreciación Ac. de Equipos de C..		116,67			0,00	116,67
16	1.2.4	Edificios	25.000,00				25.000,00	0,00
17	1.2.4.1	Depreciación Ac. de Edificios		593,75			0,00	593,75
18	1.2.5	Vehículo	10.000,00				10.000,00	0,00
19	1.2.5.1	Depreciación Ac. de Vehículo		800,00			0,00	800,00
20	1.2.6	Herramientas	4.720,00				4.720,00	0,00
21	1.2.6.1	Depreciación Ac. de Herramientas		212,40			0,00	212,40
22	1.2.7	Cercas y Alambradas	2.000,00				2.000,00	0,00
23	1.2.7.1	Depreciación Ac. de Cercas y Alamb.		160,00			0,00	160,00
24	1.2.8	Terrenos	36.000,00				36.000,00	0,00
25	1.2.9	Piscinas de Tilapias	16.000,00				16.000,00	0,00
26	2.1.1	Cuentas por Pagar		600,00			0,00	600,00
27	2.1.2	Mano de obra por pagar	0,00	0,00			0,00	0,00
28	2.1.3	Retención 1% IR por pagar	0,00	0,00			0,00	0,00
		SUMAN Y PASAN	146.596,28	2.596,06	0,00	0,00	146.596,28	2.596,06

LAS CABAÑAS DE SAN JUAN

HOJA DE TRABAJO

(Expresados en miles de Dólares USD)

Nº	CÓD.	CUENTA	BALANCE AJUSTADO		ESTADO DE RESULTADOS		BALANCE GENERAL	
			DEBE	HABER	GASTO	INGRESO	ACTIVO	PASIVO
		VIENEN	146.596,28	2.596,06	0,00	0,00	146.596,28	2.596,06
29	2.1.4	Beneficios Sociales por pagar		645,00				645,00
30	2.1.5	IESS por pagar		161,10				161,10
31	3.1.1	Capital		139.437,00				139.437,00
32	4.1.1	Ventas	0,00	0,00				
33	4.1.2	Utilidad Bruta en Ventas		10.119,49		10.119,49		
34	4.2.1	Intereses Ganados		190,00		190,00		
35	5.1.1	Costos Indirectos de Fabricación	0,00	0,00				
36	5.1.2	Costo en Procesos Piscicola	0,00	0,00				
37	5.1.3	Sueldos y Salarios	3.240,00		3.240,00			
38	5.1.4	Beneficios Sociales	915,00		915,00			
39	5.1.5	Aporte Patronal	393,66		393,66			
40	5.1.6	Depreciación de Muebles y Enseres	12,24		12,24			
41	5.1.7	Depreciación de Equipos de Oficina	13,50		13,50			
42	5.1.8	Depreciación de Equipos de Comp.	116,67		116,67			
43	5.1.9	Depreciación de Edificios	593,75		593,75			
44	5.1.10	Depreciación de Vehículo	800,00		800,00			
45	5.1.11	Depreciación de Herramientas	212,40		212,40			
46	5.1.12	Depreciación de Cercas y Alambra.	160,00		160,00			
47	5.1.13	Gastos Bancarios	7,65		7,65			
48	5.1.14	Cuentas Incobrables	87,50		87,50			
		SUMAN:	153.148,65	153.148,65	6.552,37	10.309,49	146.596,28	142.839,16
49	3.2.1	Utilidad del Ejercicio			3.757,12			
50	2.1.5	15% Participación Trabajadores						563,57
51		UTILIDAD NETA						3.193,55
		SUMAN IGUAL	153.148,65	153.148,65	10.309,49	10.309,49	146.596,28	146.596,28

LAS CABAÑAS DE SAN JUAN
INFORMES DE PRODUCCIÓN
AL 30 DE JUNIO DE 2010
(Expresados en miles de Dólares USD)

A. Producción Tilapia

Iniciada en el Período	15.000,00
(+) Compras del Período	1.050,00
(-) Costo por Ventas del Período	<u>14.500,00</u>
(=) Inventario Final de Tilapia en \$	1.550,00

B. Alimentos y Balanceados

Al inicio del Período	2.145,00
(+) Compras del Período	2.806,00
(-) Costo por Ventas del Período	<u>2.618,00</u>
(=) Inventario Final de Balanceados en \$	2.333,00

C. Costo de Producción Total

Costo por Ventas Tilapia	14.500,00
(+) Costo por Ventas Alimentos	<u>2.618,00</u>
(=) Costo de Producción	17.118,00

Loja, 30/06/2010

GERENTE

CONTADOR

AL 30 DE JUNIO DE 2010

(Expresados en miles de Dólares USD)

INGRESOS

OPERACIONALES

Utilidad Bruta en Ventas	27.237,49	
- Costo de Producción	<u>17.118,00</u>	
TOTAL OPERACIONALES		10.119,49

NO OPERACIONALES

Intereses Ganados	<u>190,00</u>	
TOTAL NO OPERACIONALES		<u>190,00</u>

TOTAL INGRESOS

10.309,49

GASTOS

GASTO ADMINISTRACIÓN

Sueldos y Salarios	3.240,00	
Beneficios Sociales	915,00	
Aporte Patronal	393,66	
Depreciación de Muebles y Enseres	12,24	
Depreciación de Equipos de Oficina	13,50	
Depreciación de Equipos de Computación	116,67	
Depreciación de Edificios	593,75	
Depreciación de Vehículo	800,00	
Depreciación de Herramientas	212,40	
Depreciación de Cercas y Alambradas	160,00	
Gastos Bancarios	7,65	
Cuentas Incobrables	<u>87,50</u>	
TOTAL GASTO ADMINISTRACIÓN		<u>6.552,37</u>

TOTAL GASTOS

6.552,37

UTILIDAD DEL EJERCICIO

3.757,12

Loja, 30 de Junio del 2010

GERENTE

CONTADOR

LAS CABAÑAS DE SAN JUAN
BALANCE GENERAL

AL 30 DE JUNIO DE 2010

(Expresados en miles de Dólares USD)

ACTIVO

ACTIVOS CORRIENTE

Caja	1.914,69	
Bancos	27.987,85	
Cuentas por Cobrar	17.500,00	17.412,50
(-) Provisión Cuentas Incobrables	<u>87,50</u>	
Crédito Tributario		18,74
Alimentos Balanceados		2.333,00
Producción Tilapia		<u>1.550,00</u>
TOTAL ACTIVOS CORRIENTES		51.216,78

ACTIVOS NO CORRIENTES

Muebles y Enseres	272,00	259,76
(-) Depreciación Ac. de Muebles y Enseres	<u>12,24</u>	
Equipos de Oficina	300,00	286,50
(-) Depreciación Ac. de Equipos de Oficina	<u>13,50</u>	
Equipos de Computación	1.000,00	883,33
(-) Depreciación Ac. de Equipos de Computación	<u>116,67</u>	
Edificios	25.000,00	24.406,25
(-) Depreciación Ac. de Edificios	<u>593,75</u>	
Vehículo	10.000,00	9.200,00
(-) Depreciación Ac. de Vehículo	<u>800,00</u>	
Herramientas	4.720,00	4.507,60
(-) Depreciación de Herramientas	<u>212,40</u>	
Cercas y Alambradas	2.000,00	1.840,00
(-) Depreciación Ac. de Cercas y Alambradas	<u>160,00</u>	
Terrenos		36.000,00
Piscinas de Tilapias		<u>16.000,00</u>
TOTAL ACTIVOS NO CORRIENTES		93.383,44

TOTAL ACTIVOS

144.600,22

PASIVO

PASIVOS CORRIENTES

Cuentas por Pagar	600,00	
Beneficios Sociales por pagar	645,00	
IESS por pagar	161,10	
15% Participación Trabajadores	<u>563,57</u>	
TOTAL PASIVOS CORRIENTES		1.969,67

TOTAL PASIVOS

PATRIMONIO

Capital	139.437,00	
Utilidad Neta	<u>3.193,55</u>	
TOTAL PATRIMONIO		142.630,55

TOTAL PASIVO Y PATRIMONIO

144.600,22

Loja, 30 de Junio del 2010

GERENTE

CONTADOR

LAS CABAÑAS DE SAN JUAN

**ESTADO DE FLUJO DEL EFECTIVO
AL 30 DE JUNIO DE 2010**

(Expresados en miles de Dólares USD)

Flujo del Efectivo por Actividades Operacionales	
Ingreso cobro a Clientes	2.500,00
Ingreso por Ventas	29.000,00
Pago a Proveedores	-400,00
Pago Sueldos	-2.937,06
Compra Combustible	-175,00
Pago Servicios Básicos	-166,25
Pago servicios Bancarios	-7,65
Pago al IESS	-805,50
Pago Retención Fuente	-38,56
Compra de Alevines	-1.039,50
Compra de Alimentos y Balanceados	-2.777,94
Intereses Bancarios	190,00
Total de efectivo por actividades operacionales	23.342,54
Flujo del Efectivo por Actividades de Inversión	0,00
Flujo del Efectivo por Actividades de Financiamiento	0,00
Variación del Ejercicio	23.342,54
EFFECTIVO AL INICIO DE ACTIVIDADES	8.000,00
EFFECTIVO AL FINAL DEL EJERCICIO	31.342,54

Loja, 30 DE Junio del 2010

GERENTE

CONTADOR

LAS CABAÑAS DE SAN JUAN
HOJA DE COSTOS
AL 31 DE ENERO DE 2010
(Expresados en miles de Dólares USD)

Artículo :	Produccion Tilapia		Fecha de Inicio:	01-ene
Cantidad:	30		Fecha de Terminación:	31-ene
			Costo Unitario:	25,26
FECHA	INSUMOS		MANO DE OBRA	CIF
	DESCRIPCIÓN	VALOR		
ene-31	Sacos de 80kg al 45% de proteína	150,00	240,00	50,67
	Sacos de 40kg al 32% de crecimiento	125,00		
	Sacos de 40kg al 28% de proteína	132,00		
	Sacos de 49kg para mantenimiento	60,00		
TOTAL		467,00	240,00	50,67
RESUMEN				
	INSUMOS	467,00		
	MANO DE OBRA	240,00		
	COSTOS INDIRECTOS	50,67		
	TOTAL	757,67		
	ELABORADO POR:.....			
	APROBADO POR:.....			

LAS CABAÑAS DE SAN JUAN
HOJA DE COSTOS
AL 28 DE FEBRERO DE 2010
(Expresados en miles de Dólares USD)

Artículo :	Produccion Tilapia		Fecha de Inicio:	01-feb
Cantidad:	15		Fecha de Terminación:	28-feb
			Costo Unitario:	42,90
FECHA	INSUMOS		MANO DE OBRA	CIF
	DESCRIPCIÓN	VALOR		
28-feb	Sacos de 80kg al 45% de proteína	100,00	240,00	53,45
	Sacos de 40kg al 32% de crecimiento	100,00		
	Sacos de 40kg al 28% de proteína	110,00		
	Sacos de 49kg para mantenimiento	40,00		
TOTAL		350,00	240,00	53,45
RESUMEN				
	INSUMOS	350,00		
	MANO DE OBRA	240,00		
	COSTOS INDIRECTOS	53,45		
	TOTAL	643,45		
	ELABORADO POR:.....			
	APROBADO POR:.....			

LAS CABAÑAS DE SAN JUAN
HOJA DE COSTOS
AL 31 DE MARZO DE 2010
(Expresados en miles de Dólares USD)

Artículo : Produccion Tilapia
Cantidad: 20

Fecha de Inicio: 01-mar
Fecha de Terminación: 31-mar
Costo Unitario: 35,95

FECHA	INSUMOS		MANO DE OBRA	CIF
	DESCRIPCIÓN	VALOR		
31-mar	Sacos de 80kg al 45% de proteína	200,00	240,00	53,02
	Sacos de 40kg al 32% de crecimiento	100,00		
	Sacos de 40kg al 28% de proteína	66,00		
	Sacos de 49kg para mantenimiento	60,00		
TOTAL		426,00	240,00	53,02
RESUMEN				
	INSUMOS	426,00		
	MANO DE OBRA	240,00		
	COSTOS INDIRECTOS	53,02		
	TOTAL	719,02		
	ELABORADO POR:			
	APROBADO POR:			

LAS CABAÑAS DE SAN JUAN
HOJA DE COSTOS
AL 30 DE ABRIL DE 2010
(Expresados en miles de Dólares USD)

Artículo :	Produccion Tilapia		Fecha de Inicio:	01-abr
Cantidad:	30		Fecha de Terminación:	30-abr
			Costo Unitario:	20,08
FECHA	INSUMOS		MANO DE OBRA	CIF
	DESCRIPCIÓN	VALOR		
30-abr	Sacos de 80kg al 45% de proteína	150,00	240,00	53,29
	Sacos de 40kg al 32% de crecimiento	75,00		
	Sacos de 40kg al 28% de proteína	44,00		
	Sacos de 49kg para mantenimiento	40,00		
TOTAL		309,00	240,00	53,29
RESUMEN				
	INSUMOS	309,00		
	MANO DE OBRA	240,00		
	COSTOS INDIRECTOS	53,29		
	TOTAL	602,29		
	ELABORADO POR:			
	APROBADO POR:			

LAS CABAÑAS DE SAN JUAN
HOJA DE COSTOS
AL 31 DE MAYO DEL 2010
(Expresados en miles de Dólares USD)

Artículo :	Produccion Tilapia		Fecha de Inicio:	01-may
Cantidad:	20		Fecha de Terminación:	31-may
			Costo Unitario:	70,08
FECHA	INSUMOS		MANO DE OBRA	CIF
	DESCRIPCIÓN	VALOR		
31-may	Sacos de 80kg al 45% de proteína	550,00	240,00	60,54
	Sacos de 40kg al 32% de crecimiento	275,00		
	Sacos de 40kg al 28% de proteína	176,00		
	Sacos de 49kg para mantenimiento	100,00		
TOTAL		1.101,00	240,00	60,54
RESUMEN				
	INSUMOS	1.101,00		
	MANO DE OBRA	240,00		
	COSTOS INDIRECTOS	60,54		
	TOTAL	1.401,54		
	ELABORADO POR:.....			
	APROBADO POR:.....			

LAS CABAÑAS DE SAN JUAN
HOJA DE COSTOS
AL 30 DE JUNIO DEL 2010
(Expresados en miles de Dólares USD)

Artículo :	Produccion Tilapia		Fecha de Inicio:	01-jun
Cantidad:	30		Fecha de Terminación:	30-jun
			Costo Unitario:	29,38
FECHA	INSUMOS		MANO DE OBRA	CIF
	DESCRIPCIÓN	VALOR		
30-jun	Sacos de 80kg al 45% de proteína	300,00	240,00	51,54
	Sacos de 40kg al 32% de crecimiento	100,00		
	Sacos de 40kg al 28% de proteína	110,00		
	Sacos de 49kg para mantenimiento	80,00		
TOTAL		590,00	240,00	51,54
RESUMEN				
	INSUMOS	590,00		
	MANO DE OBRA	240,00		
	COSTOS INDIRECTOS	51,54		
	TOTAL	881,54		
	ELABORADO POR:.....			
	APROBADO POR:.....			

Discusión

g) DISCUSIÓN

Las cabañas de San Juan, desde su creación, han venido realizando su control financiero en forma empírica, debido a que las decisiones financieras se basan en datos de un registro de ingresos y gastos, más no, con elementos objetivos para acercarse más a la realidad de la empresa.

Esta situación no permite conocer la real situación económica y financiera por la que atravesaba la entidad, y por ende se desconocía a ciencia cierta si se contaba con utilidad o pérdida del ejercicio en un periodo determinado. Adicionalmente la entidad no contaba con registros pertinentes para su funcionamiento, por lo que corría el riesgo de no contar con documentación soporte en caso de litigio con algún cliente o proveedor considerable.

Con la realización del presente trabajo investigativo, en la Empresa Piscícola Las Cabañas de San Juan, se deja plasmados los procedimientos más óptimos, que a criterio de los autores, se deberían adoptar en la entidad sujeta del estudio, con el fin de que la misma mejore su gestión tanto administrativa como financiera.

Al aplicar la contabilidad de Costos en forma correcta, ésta facilita la comprensión de los resultados obtenidos, incluso por personas ajenas a la empresa y que necesitan de dicha información contable; esta situación genera confianza en los clientes y por otra parte sirve de garantía en caso de financiamiento externo, que se requiera en el futuro.

Por último se deja sentado que la empresa debería adoptar el sistema contable acorde a sus necesidades, con el fin de lograr mayor optimización de los recursos e incrementar gradualmente su rentabilidad.

Conclusiones

h) CONCLUSIONES

Al finalizar con el presente trabajo investigativo realizado en la Cabañas de San Juan; podemos determinar las siguientes conclusiones:

1.- Desde su creación Las Cabañas han sido manejadas financieramente, basadas en la experiencia y conocimiento de su propietario, es decir, registrando ingresos y gastos, lo cual no le ha permitido conocer la real situación al término de un ejercicio económico.

2.- No ha existido un control adecuado de la alimentación de la producción de Tilapia a través de las tarjetas Kardex, que les brinde saber en todo momento su situación en cuanto a stock.

3.- Han existido créditos otorgados por valores significativos que aún no han sido recuperados, dificultando de alguna manera el financiamiento y la pérdida de clientes potenciales y proveedores cuando no exista la liquidez suficiente.

4.- Antes de la propuesta, en el cuadro comparativo de valoración, se menciona detalladamente que existía desperdicio de materia, prima, tiempo y mano de obra generando costos elevados, en las piscinas disponibles de Piscícola "Las Cabañas de San Juan"

5.- Falta un profesional en Contabilidad que asesore, administre y controle el sistema financiero de la empresa, dificultando así su organización, rentabilidad, proveedores y clientes potenciales.

6.- Realizar inventarios de Alimentos y Balanceados, para evitar tener un stock que fomente el desperdicio, o su caducidad.

7.- Mantener la austeridad y ejercicios técnicos contables, en pro de una mejor administración de la empresa Piscícola **“Las Cabañas de San Juan”**

Recomendaciones

i) RECOMENDACIONES

1.- Socializar y acoger la presente investigación en donde se deja plasmado el proceso a seguir para la obtención de datos reales que coadyuven la toma de decisiones y por ende mejorar su rentabilidad para su propietario.

2.- Utilizar las Tarjetas Kardex, que permita contar con un stock actualizado y al alcance de los empresarios para aprovechar la materia prima y los precios módicos para la adquisición del producto por parte de los clientes.

3.- En la medida de las posibilidades, evitar contraer obligaciones innecesarias que conlleven al pago injustificado de intereses que disminuyen la rentabilidad y la liquides de la empresa.

4.- Con la propuesta de implementar la contabilidad de costos, por procesos de producción, en la microempresa en investigación, se redujeron estos parámetros en un 11,46%, lo cual nos permite demostrar que hemos acertado y cumplido con los objetivos propuestos.

5.- De ser posible realizar la contratación de un profesional contable que se haga cargo de la parte financiera de la entidad, así como que asesore sobre posibles situaciones que puedan perjudicar a la misma dando así continuidad a la presente propuesta de implementar un sistema de procesos de costo , procurando el monitoreo y evaluación por parte de los gerentes .

6.- Los inventarios de Alimentos y Balanceados deben ser custodiados permanentemente para evitar tener un stock demasiado bajo o en su defecto

demasiado alto, esto con el fin de tener a la mano siempre alimentos para la tilapia y sobre todo no tener en exceso para que se conviertan en obsoletos o caducos.

7.- Que el Señor gerente propietario de la piscícola, en mención continúe con el tratamiento de austeridad y ejercicios técnicos contables, que el riesgo de desperdicios bajará considerablemente, esto por el tiempo reducido de poner en ejecución la propuesta.

Bibliografía

j) BIBLIOGRAFIA

1. CERDA, Richard, Baldomero, Aspectos adicionales de la contabilidad de costos, año 2007
2. CONTABILIDAD DE COSTOS Y ESTRATÉGICA DE GESTIÓN, Autores Carlo Mallo, Robert S. Kaplan, Silvia Meljem y Carlos Jimenez,. Año 2005
3. DIAZ MOSTO Jorge, Contabilidad General, tomo I y II, año 2008
4. GALARZO LÓPEZ, Carmen Brigithe Rita, Propuesta de información adicional a los estados financieros para facilitar decisiones eficientes, año: 2006
5. GIMÉNEZ, Carlos María y “Tratado de Contabilidad de Costos”. MALLO, Carlos y Otros "Contabilidad de Costos y Estratégica de Gestión" año 2005
6. MOLINA Antonio Dr. Contabilidad de Costos, Elementos del Costo, Sistemas de Costos, Costos Estandar, Presupuestos Industriales, Talleres Gráficos IMPRETEC, Quito – Ecuador, 2007.
7. NIKERSON, Clarence, Manual de Contabilidad, México, 2008, impreso en gráficas “Monte Albán” S. A., Tomos I, II, III
8. REYES, Pérez E., Contabilidad de costos, editorial Limuza, segunda edición, México S.A., 2007

9. SALAZAR, Gabriel Torres Array ISBN. Contabilidad, Costos y Presupuestos - 3ra Edición. México-2007

- 10.VASCONEZ, José Vicente, Introducción a la Contabilidad General y de Costos, México 2008.

- 11.VASCONEZ, José Vicente. Eco. Contabilidad de Costos. Imprenta Mariscal. Quito, Edición 2007. Quito – Ecuador.

- 12.VASCONEZ, Vicente Contabilidad Intermedia, Editorial, Distribuidor, Quito, Edición 2008. Quito – Ecuador.

Anexos

CABAÑAS DE SAN JUAN					
AUXILIAR DE CUENTAS POR COBRAR					
CLIENTE: Manuel Carrión					
Fecha	Detalle	Nº Factura	Débito	Crédito	Saldo
ene-01	Saldo Inicial				4.500,00
feb-08	Cobro de Cuota			2.500,00	2.000,00

CABAÑAS DE SAN JUAN					
AUXILIAR DE CUENTAS POR COBRAR					
CLIENTE: Kléber Jaramillo					
Fecha	Detalle	Nº Factura	Débito	Crédito	Saldo
ene-01	Saldo Inicial				3.500,00

CABAÑAS DE SAN JUAN					
AUXILIAR DE CUENTAS POR COBRAR					
CLIENTE: Ángel Valarezo					
Fecha	Detalle	Nº Factura	Débito	Crédito	Saldo
ene-01	Saldo Inicial				2.660,00

CABAÑAS DE SAN JUAN					
AUXILIAR DE CUENTAS POR COBRAR					
CLIENTE: Ana Alvarado					
Fecha	Detalle	Nº Factura	Débito	Crédito	Saldo
ene-01	Saldo Inicial				1.840,00

CABAÑAS DE SAN JUAN					
AUXILIAR DE CUENTAS POR COBRAR					
CLIENTE: Ángela Maldonado					
Fecha	Detalle	Nº Factura	Débito	Crédito	Saldo
ene-01	Saldo Inicial				3.500,00

CABAÑAS DE SAN JUAN					
AUXILIAR DE CUENTAS POR COBRAR					
CLIENTE: Carlos García					
Fecha	Detalle	Nº Factura	Débito	Crédito	Saldo
ene-01	Saldo Inicial				4.000,00

CABAÑAS DE SAN JUAN

KÁRDEX

Artículo: Sacos de 80kg al 45% de Proteína

Método: Promedio Ponderado

Unidad de Medida: Unidad

Existencias Max:

Existencias Min:

FECHA	DETALLE	ENTRADAS			SALIDAS			EXISTENCIAS		
		Cantidad	V/U	V/Total	Cantidad	V/U	V/Total	Cantidad	V/U	V/Total
ene-01	Inventario Inicial							10	50,00	500,00
ene-11	Compra factura 001-001-0002307	2	50,00	100,00				12	50,00	600,00
ene-31	Consumo del mes				3	50,00	150,00	9	50,00	450,00
feb-28	Consumo del mes				2	50,00	100,00	7	50,00	350,00
mar-03	Compra factura 001-001-0002309	10	50,00	500,00				17	50,00	850,00
mar-31	Consumo del mes				4	50,00	200,00	13	50,00	650,00
abr-30	Consumo del mes				3	50,00	150,00	10	50,00	500,00
may-03	Compra factura 001-001-0002310	11	50,00	550,00				21	50,00	1.050,00
may-31	Consumo del mes				5	50,00	250,00	16	50,00	800,00
jun-30	Consumo del mes				6	50,00	300,00	10	50,00	500,00

CABAÑAS DE SAN JUAN

KÁRDEX

Artículo: Sacos de 40kg al 32% de Crecimiento

Método: Promedio Ponderado

Unidad de Medida: Unidad

Existencias Max:

Existencias Min:

FECHA	DETALLE	ENTRADAS			SALIDAS			EXISTENCIAS		
		Cantidad	V/U	V/Total	Cantidad	V/U	V/Total	Cantidad	V/U	V/Total
ene-01	Inventario Inicial							25	25,00	625,00
ene-31	Consumo del mes				5	25,00	125,00	20	25,00	500,00
feb-02	compra factura 001-001-0002308	20	25,00	500,00				40	25,00	1.000,00
feb-28	Consumo del mes				4	25,00	100,00	36	25,00	900,00
mar-03	Compra factura 001-001-0002309	9	25,00	225,00				45	25,00	1.125,00
mar-31	Consumo del mes				4	25,00	100,00	41	25,00	1.025,00
abr-30	Consumo del mes				3	25,00	75,00	38	25,00	950,00
may-03	Compra factura 001-001-0002310	11	25,00	275,00				49	25,00	1.225,00
may-31	Consumo del mes				4	25,00	100,00	45	25,00	1.125,00
jun-30	Consumo del mes				4	25,00	100,00	41	25,00	1.025,00

CABAÑAS DE SAN JUAN

KÁRDEX

Artículo: Sacos de 40kg al 28% de Proteína

Unidad de Medida: Unidad

Método: Promedio Ponderado

Existencias Max:

Existencias Min:

FECHA	DETALLE	ENTRADAS			SALIDAS			EXISTENCIAS		
		Cantidad	V/U	V/Total	Cantidad	V/U	V/Total	Cantidad	V/U	V/Total
ene-01	Inventario Inicial							30	22,00	660,00
ene-31	Consumo del mes				6	22,00	132,00	24	22,00	528,00
feb-28	Consumo del mes				5	22,00	110,00	19	22,00	418,00
mar-03	Compra factura 001-001-0002309	10	22,00	220,00				29	22,00	638,00
mar-31	Consumo del mes				3	22,00	66,00	26	22,00	572,00
abr-30	Consumo del mes				2	22,00	44,00	24	22,00	528,00
may-03	Compra factura 001-001-0002310	8	22,00	176,00				32	22,00	704,00
may-31	Consumo del mes				3	22,00	66,00	29	22,00	638,00
jun-30	Consumo del mes				5	22,00	110,00	24	22,00	528,00

CABAÑAS DE SAN JUAN

KÁRDEX

Artículo: Sacos de 40kg para Mantenimiento

Unidad de Medida: Unidad

Método: Promedio Ponderado

Existencias Max:

Existencias Min:

FECHA	DETALLE	ENTRADAS			SALIDAS			EXISTENCIAS		
		Cantidad	V/U	V/Total	Cantidad	V/U	V/Total	Cantidad	V/U	V/Total
ene-01	Inventario Inicial							18	20,00	360,00
ene-31	Consumo del mes				3	20,00	60,00	15	20,00	300,00
feb-28	Consumo del mes				2	20,00	40,00	13	20,00	260,00
mar-03	Compra factura 001-001-0002309	8	20,00	160,00				21	20,00	420,00
mar-31	Consumo del mes				3	20,00	60,00	18	20,00	360,00
abr-30	Consumo del mes				2	20,00	40,00	16	20,00	320,00
may-03	Compra factura 001-001-0002310	5	20,00	100,00				21	20,00	420,00
may-31	Consumo del mes				3	20,00	60,00	18	20,00	360,00
jun-30	Consumo del mes				4	20,00	80,00	14	20,00	280,00

CABAÑAS DE SAN JUAN
Rol de Pagos - Mes: Enero 2010

N°	Nombre y Apellido	Cargo	R.M.U.	Total Ingresos	IESS 9.35%	Total Egresos	Liquidado a pagar	Firmas
1	Sr. Jorge Mora	Cuidador	300,00	300,00	28,05	28,05	271,95	
2	Sra. María Cruz	Cocinera	240,00	240,00	22,44	22,44	217,56	
	TOTAL		540,00	540,00	50,49	50,49	489,51	

Loja, 31/01/2010

CABAÑAS DE SAN JUAN
Provisiones Sociales
Mes: Enero 2010

N°	Nombre y Apellido	Décimo Tercero	Décimo Cuarto	Fondo de Reserva	Vacaciones	Aporte Patronal
1	Sr. Jorge Mora	25,00	20,00	25,00	12,50	36,45
2	Sra. María Cruz	20,00	20,00	20,00	10,00	29,16
	TOTAL	45,00	40,00	45,00	22,50	65,61

 GERENTE

 CONTADOR

CABAÑAS DE SAN JUAN
Rol de Pagos - Mes: Febrero 2010

N°	Nombre y Apellido	Cargo	R.M.U.	Total Ingresos	IESS 9.35%	Total Egresos	Liquidado a pagar	Firmas
1	Sr. Jorge Mora	Cuidador	300,00	300,00	28,05	28,05	271,95	
2	Sra. María Cruz	Cocinera	240,00	240,00	22,44	22,44	217,56	
	TOTAL		540,00	540,00	50,49	50,49	489,51	

Loja, 28/02/2010

CABAÑAS DE SAN JUAN
Provisiones Sociales
Mes: Febrero 2010

N°	Nombre y Apellido	Décimo Tercero	Décimo Cuarto	Fondo de Reserva	Vacaciones	Aporte Patronal
1	Sr. Jorge Mora	25,00	20,00	25,00	12,50	36,45
2	Sra. María Cruz	20,00	20,00	20,00	10,00	29,16
	TOTAL	45,00	40,00	45,00	22,50	65,61

 GERENTE

 CONTADOR

CABAÑAS DE SAN JUAN
Rol de Pagos - Mes: Marzo 2010

N°	Nombre y Apellido	Cargo	R.M.U.	Total Ingresos	IESS 9.35%	Total Egresos	Liquidado a pagar	Firmas
1	Sr. Jorge Mora	Cuidador	300,00	300,00	28,05	28,05	271,95	
2	Sra. María Cruz	Cocinera	240,00	240,00	22,44	22,44	217,56	
	TOTAL		540,00	540,00	50,49	50,49	489,51	

Loja, 31/03/2010

CABAÑAS DE SAN JUAN
Provisiones Sociales
Mes: Marzo 2010

N°	Nombre y Apellido	Décimo Tercero	Décimo Cuarto	Fondo de Reserva	Vacaciones	Aporte Patronal
1	Sr. Jorge Mora	25,00	20,00	25,00	12,50	36,45
2	Sra. María Cruz	20,00	20,00	20,00	10,00	29,16
	TOTAL	45,00	40,00	45,00	22,50	65,61

GERENTE

CONTADOR

CABAÑAS DE SAN JUAN
Rol de Pagos - Mes: Abril 2010

N°	Nombre y Apellido	Cargo	R.M.U.	Total Ingresos	IESS 9.35%	Total Egresos	Liquidado a pagar	Firmas
1	Sr. Jorge Mora	Cuidador	300,00	300,00	28,05	28,05	271,95	
2	Sra. María Cruz	Cocinera	240,00	240,00	22,44	22,44	217,56	
	TOTAL		540,00	540,00	50,49	50,49	489,51	

Loja, 30/04/2010

CABAÑAS DE SAN JUAN
Provisiones Sociales
Mes: Abril 2010

N°	Nombre y Apellido	Décimo Tercero	Décimo Cuarto	Fondo de Reserva	Vacaciones	Aporte Patronal
1	Sr. Jorge Mora	25,00	20,00	25,00	12,50	36,45
2	Sra. María Cruz	20,00	20,00	20,00	10,00	29,16
	TOTAL	45,00	40,00	45,00	22,50	65,61

GERENTE

CONTADOR

CABAÑAS DE SAN JUAN
Rol de Pagos - Mes: Mayo 2010

N°	Nombre y Apellido	Cargo	R.M.U.	Total Ingresos	IESS 9.35%	Total Egresos	Liquidado a pagar	Firmas
1	Sr. Jorge Mora	Cuidador	300,00	300,00	28,05	28,05	271,95	
2	Sra. María Cruz	Cocinera	240,00	240,00	22,44	22,44	217,56	
	TOTAL		540,00	540,00	50,49	50,49	489,51	

Loja, 31/05/2010

CABAÑAS DE SAN JUAN
Provisiones Sociales
Mes: Mayo 2010

N°	Nombre y Apellido	Décimo Tercero	Décimo Cuarto	Fondo de Reserva	Vacaciones	Aporte Patronal
1	Sr. Jorge Mora	25,00	20,00	25,00	12,50	36,45
2	Sra. María Cruz	20,00	20,00	20,00	10,00	29,16
	TOTAL	45,00	40,00	45,00	22,50	65,61

 GERENTE

 CONTADOR



Agencia Machala: 25 de Junio 1421 e/
 Santa Rosa y Vela - Telf.: 2930426
 Agencia Uniro: Telf.: 2939304
 Agencia Santa Rosa: Telf.: 2944072
 Agencia Piñas: Telf.: 2967821
 www.sri.gov.ec

REGISTRO UNICO DE CONTRIBUYENTES
PERSONAS NATURALES

NUMERO RUC: 1101920278001
 APELLIDOS Y NOMBRES: MACAS PILLAJO CARLOS EFRAIN
 NOMBRE COMERCIAL:
 CLASE CONTRIBUYENTE: OTROS OBLIGADO LLEVAR CONTABILIDAD: SI
 CALIFICACIÓN ARTESANAL: NUMERO:

FEC. NACIMIENTO: 12/04/1959 FEC. ACTUALIZACION: 18/12/2009
 FEC. INICIO ACTIVIDADES: 05/08/1998 FEC. SUSPENSION DEFINITIVA:
 FEC. INSCRIPCION: 22/08/2000 FEC. REINICIO ACTIVIDADES:

ACTIVIDAD ECONOMICA PRINCIPAL:

ACTIVIDADES DE INGENIERIA CIVIL.

DIRECCIÓN DOMICILIO PRINCIPAL:

Provincia: EL ORO Cantón: ZARUMA Parroquia: GUIZHAGUIÑA Número: S/N Referencia: SITIO SAN JUAN A
 QUINIENTOS METROS DE LA ESCUELA SAN JUAN DE BELLAVISTA Teléfono: 072983314

OBLIGACIONES TRIBUTARIAS:

- * ANEXO DE COMPRAS Y RETENCIONES EN LA FUENTE POR OTROS CONCEPTOS
- * ANEXO RELACION DEPENDENCIA
- * DECLARACION DE IMPUESTO A LA RENTA_PERSONAS NATURALES
- * DECLARACIÓN DE RETENCIONES EN LA FUENTE
- * DECLARACIÓN MENSUAL DE IVA
- * IMPUESTO A LA PROPIEDAD DE VEHÍCULOS MOTORIZADOS

DE ESTABLECIMIENTOS REGISTRADOS: del 001 al 002 ABIERTOS: 2
 JURISDICCION: REGIONAL EL ORO EL ORO CERRADOS: 0

FIRMA DEL CONTRIBUYENTE
 BOGADO MIGUEL ANTONIO AYORA VALDIVIEZO
 NOTARIO PUBLICO DEL CANTON PORTOVELO
 conformidad con lo establecido en el Art. 1ro. del
 S 2386 publicado en el RO. 504 de 12-IV-76, que
 cumple el Art. 18 de la Ley Notarial del 2007, que
 fotocopia que antecede al documento original, conforme y correcto
 al documento original que se encuentra en el expediente de
 el documento original que se encuentra en el expediente de

Usuario: VACM040906 Lugar de emisión: MACHALA AVENIDA 9 DE Fecha y hora: 18/12/2009

Página 1 de 2

Portovel

2 de Sept

201

NOTARIO - PÚBLICO

Bicentenario



SRI
REGISTRO UNICO DE CONTRIBUYENTES
le hace bien al país
PERSONAS NATURALES

Agencia Machala: 25 de Junio 142
 Santa Rosa y Vela - Telf.: 2930426
 Agencia Unioro: Telf.: 2939304
 Agencia Santa Rosa: Telf.: 294407
 Agencia Piñas: Telf.: 2967821
 www.sri.gov.ec

NUMERO RUC: 1101920278001
APELLIDOS Y NOMBRES: MACAS PILLAJO CARLOS EFRAIN

ESTABLECIMIENTOS REGISTRADOS:

No. ESTABLECIMIENTO: 001 **ESTADO** ABIERTO **MATRIZ** **FEC. INICIO ACT.** 05/08/1998
NOMBRE COMERCIAL: **FEC. CIERRE:**
ACTIVIDADES ECONÓMICAS: **FEC. REINICIO:**

ACTIVIDADES DE INGENIERIA CIVIL.
 CRIA DE AVES DE CORRAL.
 CRIA DE GANADO PORCINO.
 CRIA DE GANADO VACUNO.
 REPRODUCCION Y CRIA DE PECES EN GRANJAS PISCICOLAS.
 ACTIVIDADES DE ASESORAMIENTO Y GESTION COMBINADOS.

DIRECCIÓN ESTABLECIMIENTO:

Provincia: EL ORO Cantón: ZARUMA Parroquia: GUIZHAGUIÑA Calle: SITIO SAN JUAN Número: S/N Referencia: A
 QUINIENTOS METROS DE UNA ESCUELA Oficina: P.B. Telefono Domicilio: 072983314

No. ESTABLECIMIENTO: 002 **ESTADO** ABIERTO **FEC. INICIO ACT.** 18/12/2009
NOMBRE COMERCIAL: LAS CABAÑAS DE SAN JUAN **FEC. CIERRE:**
ACTIVIDADES ECONÓMICAS: **FEC. REINICIO:**

SERVICIOS DE HOSPEDAJE EN HOSTERIAS.

DIRECCIÓN ESTABLECIMIENTO:

Provincia: EL ORO Cantón: ZARUMA Parroquia: GUIZHAGUIÑA Calle: SITIO SAN JUAN Número: S/N Referencia: A
 QUINIENTOS METROS DE LA ESCUELA SAN JUAN DE BELLAVISTA Oficina: P.B. Celular: 097822029

ABOGADO MIGUEL ANTONIO AYORA VALDIVIEZO
 NOTARIO PUBLICO DEL CANTÓN PORTOVELO:
 De conformidad con lo establecido en el Art. 1ro. del
 DS 2386 publicado en el RO. 564 de 12-IV-78, que
 amplió el Art. 16 de la Ley Notarial DOY FE: Que
 fotocopia que antecede es exacta, conforme y correcta
 si el documento original no me sido exhibido y que
 previamente lo he confrontado.



25 de 12 de 2009

FIRMA DEL CONTRIBUYENTE

SERVICIO DE RENTAS INTERNAS

Usuario: VACM040906 Lugar de emisión: MACHALA/AVENIDA 9 DE Fecha y hora: 18/12/2009



**Almacén Agroganadería
LA FINCA**

Dr. Franco Rodrigo Espinosa Espinosa
Direc. Matriz: Pichincha s/n y Crespo • ☎ 2872443
ZARUMA - EL ORO - ECUADOR
- 00 -

R.U.C. 0701742660001

FACTURA

AUT. S.R.I. N°. 1107588799


SERIE 001 - 001

Nd. **0002307**

DIA	MES	AÑO
11	01	2010

SEÑOR(S) Carlos Hoces Pallojo
R.U.C. o C.I. 1101920278001 LUGAR Zaruma
DIRECCION Sar Juan

Cant.	DESCRIPCION	V. Unit.	IMPORTE
2	paños de 80Kg de balancedos proteina	50,-	100,00

GUIA DE REMISION N°.	SUB TOTAL 12%
ORIGINAL: Adquiriente - COPIA: Emisor	SUB TOTAL 0% <u>100,00</u>
 Recibi Conforme Entregué Conforme	DESCUENTO \$
	SUB TOTAL \$ <u>100,00</u>
	IVA 12% \$
	TOTAL A COBRAR <u>100,00</u>

Almacén Agroganadería LA FINCA Dr. Franco Rodrigo Espinosa Espinosa Direc. Matriz: Fichincha s/n y Crespo • ☎ 2972443 ZARUMA - EL ORO - ECUADOR - 00 -	R.U.C. 0701742660001		
	FACTURA		
	AUT. S.R.I. N° 1107588799		
	SERIE 001 - 001		
No. 0002308			
DIA	MES	ANO	
02	02	2010	

SEÑOR(S) CARLOS MACAS P
 R.U.C. o C.I. 1101920278001 LUGAR ZARUMA
 DIRECCION SAN JUAN DE BELAUITA

Cant.	DESCRIPCION	V. Unit.	IMPORTE
20	SACOS DE 40 KG DE BALANCEADO CRECITIVO	25,00	500,00

GUIA DE REMISION N°.		SUB TOTAL 12%	
ORIGINAL: Adquiriente - COPIA: Emisor		SUB TOTAL 0%	500,00
		DESCUENTO \$	
		SUB TOTAL \$	500,00
		IVA 12% \$	
		TOTAL A COBRAR	500,00

Recibi Conforme _____ Entregué Conforme _____
 Jiménez Rivera Luis Angel- Imprenta Espejo - Zaruma * Telf. 2-972268 / RUC. 0700033301001 - Aut. 1531
 10 Blocks (100x2) del 001501 al 002500 - 08/11/2009 * Válida hasta NOVIEMBRE de 2010

**Almacén Agroganadería
LA FINCA**

Dr. Franco Rodrigo Espinosa Espinosa

Dir. Matriz: Pichincha s/n y Crespo • 0 2972443
ZARUMA - EL ORO - ECUADOR
- 00 -

R.U.C. 0701742660001

FACTURA

AUT. S.R.I. N° 1107588799

SERIE 001 - 001

No. **0002309**

DIA	MES	AÑO
03	03	2010

SEÑOR(S) Carlos Yucas Pillafo
R.U.C. o C.I. 1101920278001 LUGAR Jarama
DIRECCION San Juan

Cant.	DESCRIPCION	V. Unit.	IMPORTE
10	Sacos de 80Kg Proteina 45%	50	500,00
9	sacos de 40kg crecimiento 32%	25	225,00
10	saco 40kg proteina al 28%	22	220,00
8	sacos de 40kg mante- nimiento	20	160,00

GUÍA DE REMISION N°.	SUB TOTAL 12%
ORIGINAL: Adquiriente - COPIA: Emisor	
	SUB TOTAL 0% <u>1105,00</u>
	DESCUENTO \$
	SUB TOTAL \$ <u>1105,00</u>
	IVA 12% \$
	TOTAL A COBRAR \$ <u>1105,00</u>

[Handwritten signatures and stamps]

**Almacén Agroganadería
LA FINCA**

Dr. Franco Rodrigo Espinosa Espinosa
Direc. Matriz: Pichincha s/n y Crespo * Ø 2972443
ZARUMA - EL ORO - ECUADOR
- 00 -

R.U.C. 0701742660001

FACTURA

AUT. S.R.I. N°. 1107588799

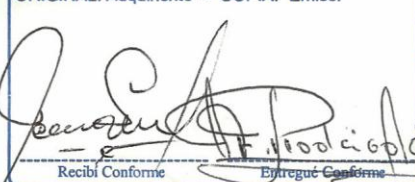
SERIE 001 - 001

No. **0002310**

DIA	MES	AÑO
03	05	2010

SEÑOR(S) Carlos Yacuas Pillafo
R.U.C. o C.I. 1101920978001 LUGAR Zaruma
DIRECCION San Juan

Cant.	DESCRIPCION	V. Unit.	IMPORTE
11	sacos de 80kg al 45% Proteína	50	550,00
11	sacos de 40kg al 32% crecimiento	25	275,00
8	sacos de 40kg al 23% Proteína	22	176,00
5	sacos de 40kg de crecimiento	20	100,00

GUIA DE REMISION N°.		SUB TOTAL 12%
ORIGINAL: Adquiriente - COPIA: Emisor		
		SUB TOTAL 0% <u>1101,00</u>
		DESCUENTO \$
		SUB TOTAL \$ <u>1101,00</u>
		IVA 12% \$
 Recibí Conforme <input type="checkbox"/> Entregué Conforme <input type="checkbox"/>		TOTAL A COBRAR \$ <u>1101,00</u>

PISCINA N° 1 CON PARTE DE LOS COMEDORES PARA EL EXPENDIO DE TILAPIAS

(Propietario Ing. Carlos Macas e Integrantes del Grupo)



OFICINAS DE ADMINISTRACIÓN
Y SEGUNDA PLANTA DEL COMEDOR



PISCINA N° 2

(Roberto Francisco González Ramírez y
Juan Antonio Macas Pillajo)



PISCINA N° 3



PISCINA N° 4



PISCINA Nº 5



PISCINA Nº 6



PISCINA N° 7



PISCINA Nº 8



BODEGA
(Para guardar herramientas)





Universidad Nacional de Loja

MODALIDAD DE ESTUDIOS A DISTANCIA

CARRERA DE CONTABILIDAD Y AUDITORIA

TEMA: “IMPLEMENTACIÓN DE LA CONTABILIDAD DE COSTOS POR PROCESOS DE PRODUCCIÓN EN LA EMPRESA PISCÍCOLA LAS CABAÑAS DE SAN JUAN, PARROQUIA GUIZHAGUIÑA, CANTÓN ZARUMA, PROVINCIA DE EL ORO, PERIODO ENERO A JUNIO DEL 2010”.

Tesis de Grado previa la obtención del Título de Ingenieros en Contabilidad y Auditoría Contador Público – Auditor.

AUTORES: González Ramírez Roberto Francisco

Macas Pillajo Juan Antonio

LOJA – ECUADOR

2010

a) TEMA:

“IMPLEMENTACIÓN DE LA CONTABILIDAD DE COSTOS POR PROCESOS DE PRODUCCIÓN EN LA EMPRESA PISCÍCOLA LAS CABAÑAS DE SAN JUAN, PARROQUIA GUIZHAGUIÑA, CANTÓN ZARUMA, PROVINCIA DE EL ORO, PERIODO ENERO A JUNIO DE 2010”.

b).PROBLEMÁTICA

En las últimas décadas el mundo ha sido beneficiado con una serie de innovaciones científicas y tecnológicas que han permitido optimizar los recursos en pro de una mayor calidad de la producción y administración, lo que se refleja en la capacidad para atender las exigencias de la sociedad consumidora.

El viejo sistema de contabilidad que registra el costo del material y la fuerza laboral en el trabajo no tiene aplicabilidad en estas circunstancias. “Las cosas han cambiado y a los contadores les perturba la dificultad de medir el principal ingrediente de la nueva economía: el capital intelectual, activo intangible que incluye habilidad, experiencia, conocimiento e información. El capital intelectual está en el cerebro de las personas y no en el bolsillo del patrón. ¿Cómo puede medirse el capital intelectual, la nueva riqueza del mundo actual? La moneda del futuro ciertamente no será financiera, sino intelectual. ¿Y cómo será la contabilidad del futuro? La nueva realidad indica que la mayoría de los bienes valiosos de las

organizaciones exitosas es intangible, así como la habilidad organizacional⁹.”

La industria del país y en particular de la provincia de El Oro, juega un papel muy importante en el desarrollo socioeconómico de los pueblos, basando su economía en las grandes, medianas y pequeñas industrias, que gracias a la eficiencia de sus actividades, se mantienen en un mercado competitivo globalizante. Sus acciones efectivas en cuanto a las órdenes de producción, de control contable, económico y financiero, han obligado a dichos empresarios a tomar conciencia en la utilización de herramientas que permitan el cumplimiento de metas y objetivos, mediante la implementación de sistemas contables que les ofrezcan información confiable y oportuna para la toma de decisiones.

Las empresas de producción piscícola en nuestro país, también han jugado un rol importante en la economía, generando ocupación y empleo y con la utilización de materias primas nacionales que luego de ser transformadas en productos terminados, ocupan mercados locales y nacionales.

En la provincia de El Oro, son pocas las entidades que han tenido un desarrollo significativo; siendo las pequeñas empresas de producción piscícola, que dedicadas a la satisfacción de necesidades de alimentos, como el consumo de pescado, especialmente tilapia, requieren de un sistema de implementación contable, adecuado a sus actividades, que

⁹ CHIANENATO, Idalberto, 2006. “Gestión del Talento Humano” Buenos Aires, Argentina, Editorial MacGraW Hill.

les permitan sostener su labor, en beneficio tanto de la sociedad, como de sus propietarios.

El Cantón Zaruma. Cuenta con 9 parroquias rurales y 1 urbana, con aproximadamente 30.000 habitantes; su actividad principal es la actividad minera, ya sea en la explotación del oro y plata; o en la industria minero metalúrgico, con la participación de empresas nacionales y extranjeras, las mismas que generan plazas de trabajo. Además las actividades agropecuaria, y turística, tienen significativa presencia en la economía de esta parte de la provincia.

Sin embargo; la mayoría de actividades de producción, que se enmarcan dentro de las micro, y pequeñas empresas, como las: artesanías, tiendas, microempresas dulceras, de turismo, piscícolas, mineras, etc. Atraviesan por un problema, no llevan los registros contables básicos, según diagnósticos realizados. Lo cual les impide un desarrollo armónico en sus actividades productivas y comerciales.

Por lo tanto hemos logrado determinar el problema objeto de estudio: **LA NO EXISTENCIA DE UN SISTEMA DE CONTABILIDAD DE COSTOS POR PROCESOS DE PRODUCCIÓN, EN LA EMPRESA PISCÍCOLA "LAS CABAÑAS DE SAN JUAN", DE LA PARROQUIA GUIZHAGUIÑA, CANTÓN ZARUMA, PROVINCIA DE EL ORO".**

Uno de los causales principales es la falta de conocimientos contables y financieros por medio, de los microempresarios de "Las Cabañas de San Juan", quienes emprendieron en una acción de esta naturaleza y no

creyeron necesario el aporte técnico de la contabilidad y finanzas; esto ha generado efectos, como el desperdicio de recursos, y no estar preparados para la competencia, etc.

En este objeto de transformación, el control contable es una de las causas principales a pesar de la modernización de los procedimientos de informática, poco se ha logrado, debido a que este sector no cuenta con la capacidad formativa y económica para adquirir estos equipos, que facilitan un control oportuno y eficaz del proceso.

Siendo el control deficiente, puesto que no llevan sistemas de contabilidad, apropiados que analicen los elementos del costo; es decir, la mano de obra, materiales y costos generales de producción; no existe control de inventarios de materias primas, compras y ventas, lo que incide en el desconocimiento de los costos, en la determinación de la rentabilidad del negocio piscícola.

Los costos indirectos, como la carencia de las hojas de trabajo y otros auxiliares, también afectan pues sin ellos el control no es eficiente.

Haciéndose imprescindible implementar el control contable, de tal manera que esto le ofrezca seguridad en el manejo, y costeo de los productos obtención del costo unitario y total.

En este negocio no se toman en cuenta los costos de servicios básicos y depreciaciones de maquinarias, que tampoco están considerados al

momento de fijar el costo de producción y el precio de venta del producto terminado como es la tilapia.

Con el establecimiento de costos reales, a través del diseño e implementación del Sistema de Costos por Procesos de Producción, la toma de decisiones se facilitará, en la fijación de precios unitarios y competir con los precios del mercado nacional.

Este problema se solucionará cuando el contador o la persona encargada del control contable de esta empresa piscícola disponga de una guía, la misma que permitirá diseñar, implementar y ejecutar sistemas de costos mediante los cuales puedan identificar los costos de producción y poder obtener los Estados Financieros para tomar decisiones oportunas.

c) JUSTIFICACIÓN

Los razonamientos lógicos que permiten cumplir con los objetivos propuestos, se refuerzan en los siguientes parámetros:

En lo Académico Institucional, este proyecto de investigación, nos permite cumplir con los requisitos, establecidos por la Universidad Nacional de Loja, previos para optar por el título de Ingenieros en Contabilidad y Auditoría.

Con el firme propósito de culminar con éxito el proceso de formación académica y profesional, lo que significa que estamos en capacidad de desarrollar ésta investigación, puesto que como egresados de la carrera, tenemos los conocimientos suficientes para ejecutar ésta labor y poder relacionar la teoría con la práctica, referente especialmente con la aplicación del Sistema de Costos por Procesos de Producción en la empresa piscícola “Las Cabañas de San Juan”.

La Universidad Nacional de Loja a través de la investigación contribuye eficazmente al desarrollo de la institución pública o de la empresa privada, sus egresados como ejecutores de éstas investigaciones, dirigen los esfuerzos para mejorar la administración de ésta entidad, por lo tanto, el propósito de este trabajo se orienta a brindar asesoramiento y ayuda técnica profesional de acuerdo a los requerimientos y exigencias de la pequeña empresa piscícola que existe en la Parroquia Guizhaguiña del Cantón Zaruma.

En el aspecto Económico-Social, el trabajo está dirigido a prestar un servicio de calidad a la empresa, tratando de ofrecer una guía que contribuya eficazmente en su organización contable diseñando un Sistema de Costos por Ordenes de Producción, de acuerdo al orden que se lleva en ésta empresa con la finalidad de beneficiar económicamente a su propietario y también a la sociedad que espera que la empresa ofrezca precios justos y razonables al alcance de todos, proponiendo un trabajo técnico y sistemático, al mismo tiempo que se mejorará el control administrativo, también procurar el controlar los costos de producción de manera técnica y oportuna.

La generación de movimiento económico, por el aumento de empleados, ganancias y de prestación de servicios, contribuirá de alguna manera a generar mayor desarrollo y bienestar social a la población de esta zona y el país.

En el aspecto Técnico Legal, a nosotros nos ayuda en recoger mayor experiencia y conocimientos, tanto en el manejo de las técnicas de la investigación científica, como de la Carrera de profesionalización. Al empresario le ayudará a tomar mayor responsabilidad en legalizar sus acciones empresariales, para poner en regla todo, sea en materia de tributación, como de normativas laborales.

Argumentaciones más que suficientes, para continuar con la siguiente fase de elaboración del trabajo de Tesis.

d) OBJETIVOS

OBJETIVO GENERAL

- Implementación del proceso contable a través del sistema de costos por procesos para la empresa piscícola “Las Cabañas de San Juan”.

OBJETIVOS ESPECÍFICOS

- Diseñar un Sistema de Contabilidad de Costos por Procesos de producción para la empresa “cabañas de san Juan”.
- Elaborar los principales Estados Financieros Básicos para esta clase de Empresas.
- Aplicación de registros auxiliares requeridos para el proceso productivo.
- Determinar el costo por procesos de producción de tilapias.
- Determinar el costo de producción, mano de obra y los costos indirectos de producción.

e) MARCO TEÓRICO

CONTABILIDAD

DEFINICION.- Es la ciencia, arte y técnica que analiza, registra, clasifica e interpreta las transacciones y operaciones que se realizan en una empresa con el objeto de conocer su situación económica y financiera al término de un ejercicio económico.

CONTABILIDAD DE COSTOS

"La Contabilidad de Costos es el arte o la técnica empleada para recoger, registrar y reportar la información relacionada con los costos y, con base en dicha información, tomar decisiones adecuadas relacionadas con la planeación y control de los mismos"¹⁰

OBJETIVOS DE LA CONTABILIDAD DE COSTOS

La Contabilidad de Costos tiene como objetivos aquellos que facilitan un oportuno y eficaz servicio de la información y control de todo lo que se relaciona con la producción. Estos objetivos son:

¹⁰ HARGADON, Bernard y MUÑERA CÁRDENAS Armando. Contabilidad de Costos. Pág. 2-26. Cuarta Edición. Lima Perú, 1999

Reducción de Costos

Utilizando materiales sustitutos de menor valor, sin perder la calidad del producto, obteniendo un mejor diseño de los productos.

Modificando los sistemas salariales, con el fin de evitar la mano de obra ociosa.

Controlando las compras y entregas de materiales.

Instalando maquinarias que mejoren el rendimiento.

Determinar los precios de ventas

Con la utilización de presupuestos, para evitar precios inconvenientes.

Con los informes de desperdicios, desechos y trabajos defectuosos.

Con los informes de gastos de ventas y de administración.

Controlar inventarios

Para facilitar la elaboración de los estados contables.

Para determinar las existencias máximas, mínimas y críticas.

Determinar si a la empresa le conviene seguir produciendo ciertos artículos accesorios u obtenerlos de otras empresas especializadas.

Establecer un control para cada rubro del costo

COSTOS POR PROCESOS

El problema fundamental que debe resolver la contabilidad de costos, para poder preparar los estados financieros, consiste en la obtención del costo unitario de los productos fabricados.

Obtenido el costo unitario, la empresa puede fácilmente costear sus inventarios y hallar el costo de los productos vendidos para poder determinar la utilidad o pérdida en el período en cuestión.

En el sistema de costos por órdenes de producción, hallábamos el costo unitario acumulando los costos de cada orden o lote y dividiendo luego el costo total por el número de unidades producidas en dicha orden.

Cuando el tipo de producción no permite la identificación de lotes de producción dentro del proceso industrial por tratarse de una producción continua (en serie)¹¹ los costos se acumulan entonces por procesos, o etapas de producción, durante el período contable, (generalmente, un mes). Al mismo tiempo se lleva una estadística de las unidades producidas en cada proceso en dicho período.

La obtención del costo unitario en cada proceso es cuestión de una simple división de sus costos totales, por el número de unidades elaboradas en dicho proceso en el período.

¹¹ Como por ejemplo en las cervecerías, las fábricas de cigarrillos, la industria textil, etc.

El costo unitario del producto terminado viene a ser la suma de los costos unitarios transferidos entre los distintos procesos por donde pasó dicho producto durante su elaboración.

Esto es en síntesis lo que conforma el sistema de costos por procesos, basado en costos históricos y de acuerdo con la doctrina del costeo total, cuyo estudio iniciamos a base de costos históricos, pues estos costos (los reales) son los que se cargan a los procesos y finalmente quedan formando parte de los productos fabricados; y será de acuerdo con la doctrina del costeo total.

Pues todos los costos de producción se cargan a los inventarios de productos fabricados, haciendo caso omiso de su división en fijos y variables. Naturalmente, un sistema de costos por procesos también puede funcionar con base predeterminada y de acuerdo con la doctrina del costeo directo, pero estos aspectos los veremos en los últimos capítulos.

LOS TRES ELEMENTOS DEL COSTO

En el sistema por órdenes de producción, la unidad de costeo es cada una de las órdenes de producción.

Vemos entonces que podemos identificar con cada orden los costos de materiales directos y mano de obra directa, no así los materiales indirectos y la mano de obra indirecta; estos costos los incluimos dentro

de los costos generales de fabricación, que cargamos a las órdenes de producción mediante el procedimiento indirecto de la tasa predeterminada.

En costos por procesos la unidad de costeo es cada uno de los procesos. Nuestro problema consiste en ver qué costos podemos identificar como pertenecientes a cada proceso (costos directos de cada proceso) y cuáles son comunes a varios procesos y por lo tanto necesitan ser prorrateados a los mismos (costos indirectos en relación con los procesos).

Dado que un proceso es una unidad de costeo más' amplia que una orden de producción, se presentan algunas diferencias en cuanto al tratamiento de cada uno de los tres elementos del costo, como vamos a ver a continuación:

Materiales

Para fines administrativos y de control, los materiales usados en la producción se suelen contabilizar distinguiéndolos de acuerdo con el tipo de material (materias primas, lubricantes, materiales de aseo, etc.), por medio de subcuentas y registros auxiliares.

Pero para la obtención de los costos unitarios de los productos fabricados, en un sistema de costos por procesos, no hace falta siquiera la distinción entre materiales directos e indirectos. Basta saber para qué proceso se

destinan los materiales que salen del almacén de materiales para la producción, con el fin de cargar con estos costos el proceso apropiado.

El primer elemento del costo de producción se denomina entonces simplemente sin necesidad de agregarle el calificativo de "directos", pues tanto los materiales directos como los indirectos usados en la producción, se aceptan en igualdad.

Las requisiciones de materiales o los informes de consumo de materiales deben indicar los procesos en los cuales se usaron, haciendo caso omiso de su distinción en directos e indirectos.

Mano de Obra

Los trabajadores de los procesos de producción suelen estar todos a un proceso definido, excepción hecha de unos pocos que labores comunes a varios procesos. La remuneración 1 de estos prorratea a los distintos procesos sobre la base que se juzgue equitativa.

Por ende, no hace falta la distinción entre mano de obra directa e indirecta. Basta saber a qué proceso se debe cargar la remuneración de cada uno de los trabajadores de los procesos de producción.

Tampoco falta llevar tarjetas de tiempo ni hacer planillas de trabajo como en costos por órdenes de producción, pues el objeto de estos es saber

cuánto del costo total de mano de obra directa, corresponde cada orden de producción.

En costos por procesos basta la tarjeta de reloj para controlar pago de los trabajadores y el informe proveniente del departamento nómina sobre los procesos a que pertenecen las remuneraciones de tantos trabajadores en el periodo contable en cuestión.

El segundo elemento del costo de producción se denomina entonces simplemente "Mano de Obra", sin necesidad de agregarle el calificativo de "directa", pues incluye tanto la mano de obra directa como indirecta de los procesos de producción.

Costos Generales de Fabricación

Este tercer elemento del costo de producción no incluye los materiales indirectos y mano de obra indirecta de los procesos de producción, como sucede en costos por órdenes de producción, pues estos costos quedan incluidos en los dos primeros elementos. Solamente incluye entonces costos tales como servicios públicos, depreciaciones, seguros, arrendamientos, etc., relacionados, con los procesos producción.

En cuanto a los costos generales de los procesos de producción, muchos que son identificables (directos) con determinados procesos. Los que son comunes a varios procesos, se prorratan a los mismos sobre la base que se juzgue más equitativa.

Finalmente, en costos por procesos tenemos una gran diferencia con costos por órdenes de producción en el manejo de los costos generales de fabricación. Esta diferencia consiste en que en costos por procesos se puede trabajar con los costos reales, sin necesidad de recurrir al procedimiento indirecto de los costos aplicados por medio de la tasa predeterminada.

Esto se debe a que, siendo la producción continua y homogénea, los costos unitarios se calculan solamente al final del período contable y para este tiempo ya se conocen los costos generales realmente incurridos.

El procedimiento de la tasa predeterminada se puede usar, y en efecto se usa, cuando la producción es muy variable de un mes a otro (debido a fluctuaciones en la demanda causadas por factores estacionales, por ejemplo) o cuando se trabaja con un alto porcentaje de capacidad ociosa, con el fin de evitar diferencias grandes en los costos unitarios. Pero fuera de estos casos, el sistema puede funcionar perfectamente usando los costos generales reales solamente.

En resumen, vemos que el sistema de costos por procesos es mucho más sencillo que el sistema por órdenes de producción en cuanto a los procedimientos para contabilizar los tres elementos del costo de producción.

Sin embargo, con una información por el estilo de la anterior, todavía no se pueden calcular los costos unitarios, pues es necesario además saber el estado de elaboración o terminación que tienen las unidades que

quedan en proceso al final del período. Dichas unidades, ¿están determinadas en un 10%, o un 20%.

Vemos entonces que para que funcione el sistema de costos por procesos, además del conteo físico de las unidades que quedan en proceso al final del período, es necesario hacer un estimativo del porcentaje de elaboración de dichas unidades.

De ser posible, este estimativo debe hacerse por los elementos de costo, pues en una unidad, pueden haber todos los materiales necesarios para su elaboración, pero en proceso puede faltarle más mano de obra y costos generales.

En este caso la unidad podría estar, por ejemplo, 100% terminada en cuanto a materiales y 70% en cuanto a mano de obra y costos generales.

Conocido el porcentaje de elaboración, se puede presentar un informe completo de cantidad de producción.

f) METODOLOGÍA

MÉTODOS

MÉTODO CIENTÍFICO

En todo proceso metodológico se aplicará el Método Científico que hará posible la observación directa de los hechos contables relacionados con el problema que se investiga y poder determinar los referentes teóricos y poder luego formular criterios técnicos de aplicación en el proceso contable.

MÉTODO DEDUCTIVO

Concebido como un proceso sintético analítico, que presenta, o parte de conceptos, principios, definiciones, y leyes generales de las cuales extraeremos las conclusiones y recomendaciones, aplicando a casos particulares sobre la base de estas afirmaciones generales.

Este método se empleará para poder ubicarnos acertadamente en el estudio de la Contabilidad de Costos para su aplicación en los casos particulares que se estudiarán en el proceso de producción, de la empresa.

MÉTODO INDUCTIVO

Que consiste en un proceso que parte de hechos o fenómenos particulares para el descubrimiento de un principio o ley general. Para ello primeramente utilizaremos la observación directa y luego generalizaremos, una vez analizado el tema propuesto.

El conocimiento de la problemática en la empresa piscícola “Las Cabañas de San Juan” se hará mediante la aplicación de este método, el mismo que ayudará a la selección y estudio de las operaciones para contabilizar las transacciones y plantear las conclusiones y recomendaciones.

MÉTODO ANALÍTICO

Este servirá para analizar los resultados de los Estados Financieros, plantear procedimientos de control y finalmente determinar los procedimientos que sustenten las operaciones en la toma de decisiones.

g) TÉCNICAS

La Entrevista

El proceso de la investigación de campo se iniciará con utilización de algunas técnicas de recolección de datos como entrevistas al propietario, empleados y principales clientes de la empresa, específicamente a quienes están encargados del proceso administrativo, Contable y procesos de producción; y, poder aplicar los procedimientos del sistema de Costos por Procesos de Producción.

Específicamente se realizará una entrevista con el Gerente y Contador para conocer el desempeño del personal al momento que se inicia el proceso contable y a quienes se les entregará el producto.

La observación

Esta técnica servirá, no como una simple revisión óptica, de aplicación de los sentidos, sino como un procedimiento para conocer el proceso contable, administrativo y productivo. Ósea desde que se ubican en las piscinas, los alevines, hasta que pesan 2 libras para sacarlos a la venta, y los lugares donde son entregados para el consumo, y si tienen acogida en el mercado local.

Procedimientos

La investigación se inicia con la revisión bibliográfica de literatura, concerniente al problema, que nos permitirá la fundamentación teórica del objeto de investigación.

Luego la observación será empleada a todos los procesos, principalmente al de producción, para determinar costos reales que nos ayuden a completar los datos requeridos, para determinar la propuesta, como alternativa de solución al problema.

Se recurrirá al análisis y síntesis, como procedimientos, que nos ayudarán a partir del conocimiento del todo general y desmembrarlo en partes objetivas, en un proceso analítico-sintético, para recopilar datos necesarios, hacia una posterior tabulación y determinar las conclusiones y recomendaciones necesarias.

Luego se continúa con la parte práctica, la misma que se inicia en un plan y manual de cuentas, con el Estado de Situación Inicial, las operaciones del diario y los Estados Financieros; indudablemente tomando en cuenta entre ellos al libro mayor y al balance de comprobación. Al finalizar la investigación se presentarán las conclusiones, recomendaciones y la propuesta planteada.

h) CRONOGRAMA Y ACTIVIDADES

N°	ACTIVIDADES	AÑO 2011																											
		MARZO			ABRIL			MAYO			JUNIO			JULIO			AGOSTO			SEPTIEMBRE									
1	Elaboración y Presentación del Proyecto	■	■	■																									
2	Defensa y Aprobación				■	■	■	■	■																				
3	Revisión de Literatura: Proceso Contable							■	■	■																			
4	Trabajo de Campo: Observaciones										■	■	■	■															
5	Trabajo de Campo: Entrevistas													■	■	■													
6	Tabulación y Análisis de Resultados																■	■	■	■									
7	Elaboración del Borrador de la Tesis																						■	■					
8	Defensa del Borrador de la Tesis																								■	■			
9	Sustentación Definitiva de Graduación																										■	■	■

i) RECURSOS, PRESUPUESTO Y FINANCIAMIENTO

TALENTO HUMANO:

- Aspirantes al título de Ingenieros en Contabilidad y Auditoría de la Universidad Nacional de Loja.
- González Ramírez Roberto Francisco
- Macas Pillajo Juan Antonio
- Un Docente de la Carrera de Contabilidad y Auditoría, Director de Tesis.
- Personal de la empresa piscícola “Las Cabañas de San Juan” de la Parroquia Guizhaguiña del cantón Zaruma.

RECURSOS MATERIALES:

- Útiles de escritorio
- Papel bond
- Material bibliográfico
- Calculadoras
- Computador

RECURSOS FINANCIEROS:

Los recursos financieros serán asumidos por la aspirante con capital propio de acuerdo con el siguiente Presupuesto:

PRESUPUESTO

INGRESOS

Aporte de Aspirante	\$	1,000.00
TOTAL DE INGRESOS	\$	<u>1,000.00</u>

EGRESOS

Compra de útiles de escritorio	\$	100.00
Adquisición de material bibliográfico, libros y textos	\$	100.00
Levantamiento del primer borrador	\$	200.00
Levantamiento del texto definitivo	\$	200.00
Derechos y aranceles Universitarios	\$	200.00
Imprevistos	\$	200.00
TOTAL	\$	<u>1,000.00</u>

SON: Mil dólares americanos

j) BIBLIOGRAFÍA

1. BOLETIN DEL CONTADOR. Año 18, Primer Informativo Contable Empresarial del Ecuador, Quito Ecuador 2011.
2. CHIAVENATO, Idalberto, "Gestión del Talento Humano", Buenos Aires Argentina, Editorial MacGraw Hill. 2006
3. CUBERO PAZMIÑO, María Alejandra, "Diseño de un Manual de Contabilidad para PYMES en el Ecuador" Editorial Espe, Quito Ecuador, 2010.
4. DIAS, Mosto Jorge, "Costos y presupuesto". Lima Perú, Editorial Talleres gráficos de la I.M.G., 1981, Tomo II
5. MOLINA Antonio Dr. "Contabilidad de Costos, Elementos del Costo, Sistemas de Costos, Costos Estándar, Presupuestos" Industriales, Talleres Gráficos IMPRETEC, Quito – Ecuador, 2006.
6. NIKERSON, Clarece, "Manual de Contabilidad", México, 2005, impreso en gráficas "Monte Albán" S. A., Tomos I, II, III
7. ORTEGA PÉREZ Armando, "Contabilidad de costos". México, Tercera Edición. 2005

8. REYES, Pérez E., "Contabilidad de costos", editorial Limusa, Segunda Edición, México S.A., 2005.

9. SÁNCHEZ CARRIÓN, Gilberto, "I Contable: Contabilidad, Tributación y Laboral", Quito Ecuador, Librería Tributaria y Contable 2011

10. VASCONEZ, José Vicente. Eco. "Contabilidad de Costos". Imprenta Mariscal. Quito, Edición 2005. Quito – Ecuador.

UNIVERSIDAD NACIONAL DE LOJA

Carrera de Contabilidad y Auditoría

Modalidad de Estudios a Distancia

Entrevista para determinar la información Administrativa y Contable existente de la Empresa Piscícola "Las Cabañas de San Juan" Parroquia Guizhaguiña, Cantón Zaruma.

1. Considera Usted importante que los Microempresarios, Empresarios que realizan actividad Comercial, posean conocimientos sobre Administración de los mismos?

SI

NO

Porqué?

.....

2. Sus conocimientos contables y administrativos son:

Altos

Medios

Bajos

3. Cree Usted importante el conocimiento de contabilidad, aplicable a una Microempresa?

SI

NO

Porqué?

.....

4. El personal encargado de registrar ingresos y gastos, tiene conocimientos contables?

SI

NO

5.Cuál cree Usted que es el principal problema de las Microempresa Piscícola?

✓ El desconocimiento de las obligaciones con el SRI

✓ El corto plazo para la devolución de los créditos otorgados por las Entidades Financieras, Públicas y Privadas

✓ La escasa mano de obra para realizar la actividad en la empresa piscícola, por encontrarnos en una zona minera

6. En la Microempresa donde Usted labora tienen implementado un sistema de contabilidad?

a) Manual

b) Computarizado

c) Ninguno

7. Cuenta en su Microempresa con una adecuada presentación de Planes y Programas para la organización de la misma?

SI

NO

8. Cree Usted necesario que en una Empresa se separe funciones específicas al personal?

SI

NO

9. Es importante para Usted que una Microempresa, tenga un proceso Administrativo definido?

SI

NO

10. Cree Usted que falta información contable en las Microempresa de las Cabañas de San Juan?

SI

NO

REFERENCIAS:
Presentado: 05/06/2011
Autorizado por: Mg. Lucia
Alexandra Armijos Tandazo
MED – Zaruma

UNIVERSIDAD NACIONAL DE LOJA

Carrera de Contabilidad y Auditoría

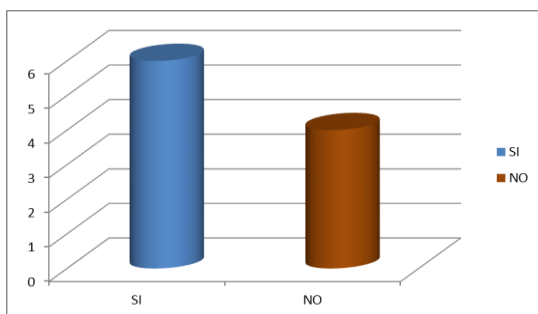
Modalidad de Estudios a Distancia

TABULACIÓN

Entrevista para determinar la información Administrativa y Contable existente de la Empresa Piscícola “Las Cabañas de San Juan” Parroquia Guizhaguiña, Cantón Zaruma.

1. Considera Usted importante que los Microempresarios, Empresarios que realizan actividad Comercial, posean conocimientos sobre Administración de los mismos?

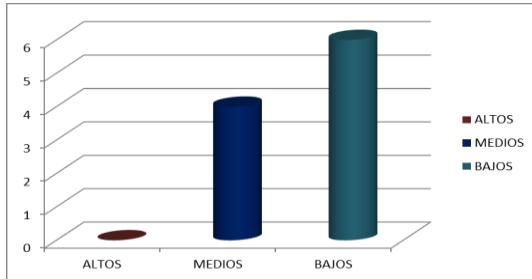
SI	6
NO	4



CONCLUSION: Del muestreo realizado a los encuestados, responden el 60% que si tienen conocimientos sobre Administración y el 40% que no conocen.

2.- Sus conocimientos contables y administrativos son:

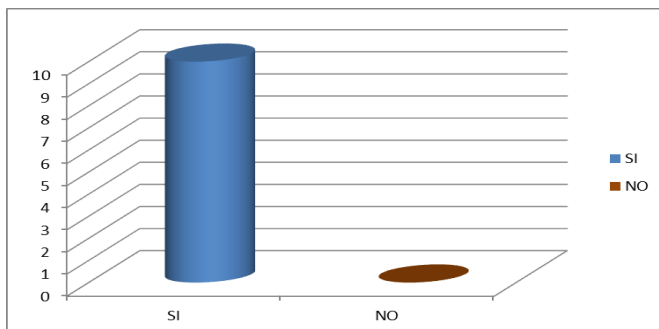
Altos 0
Medios 4
Bajos 6



CONCLUSION: Del muestreo realizado en la pregunta N°2 el 60% responde que los conocimientos contables son bajos, el 40% medios y el 0% son altos.

3.- Cree Usted importante el conocimiento de contabilidad, aplicable a una Microempresa?

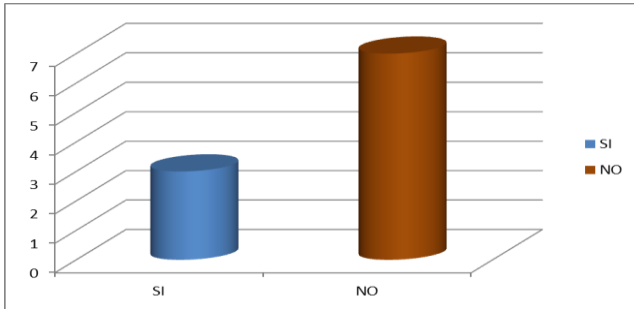
SI 10
NO 0



CONCLUSION: En el muestreo realizado en la pregunta N° 3, el 100% responde que es importante el conocimiento de contabilidad.

4.- El personal encargado de registrar ingresos y gastos, tiene conocimientos contables?

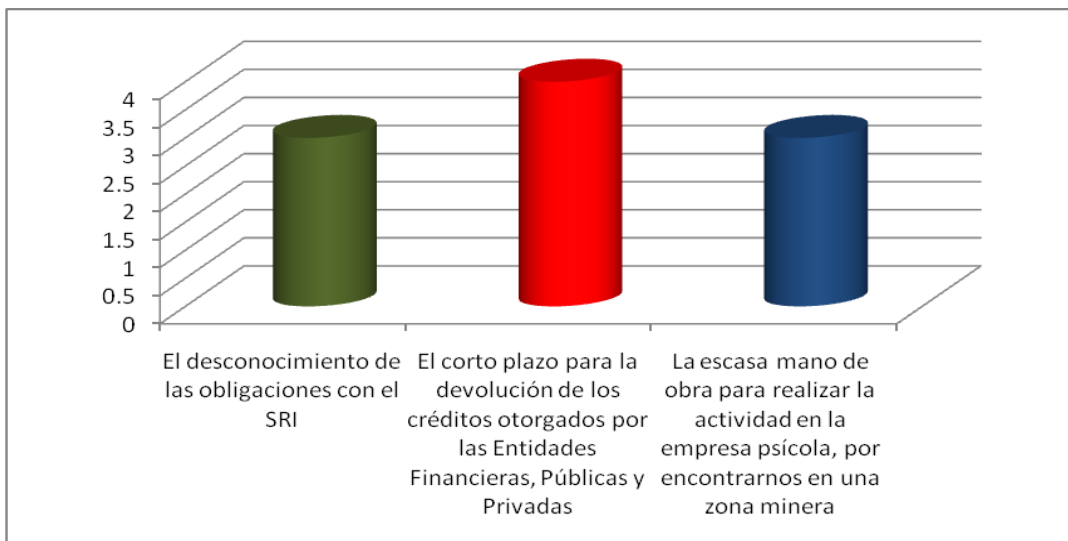
SI 3
NO 7



CONCLUSIONES: En el muestreo realizado en la pregunta N° 4, responden un 30% que si tienen conocimientos contables y un 70% dice que no.

5.-Cuál cree Usted que es el principal problema de la Microempresa Piscícola?

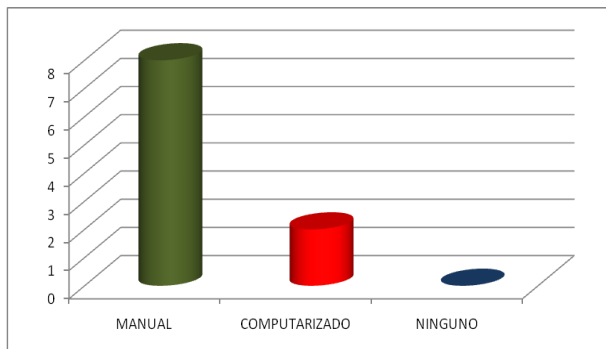
- ✓ El desconocimiento de las obligaciones con el SRI 3
- ✓ El corto plazo para la devolución de los créditos otorgados por las Entidades Financieras, Públicas y Privadas 4
- ✓ La escasa mano de obra para realizar la actividad en la empresa piscícola, por encontrarnos en una zona minera 3



CONCLUSIONES: En el muestreo realizado en la pregunta N° 5, el 30% se pronuncia por el desconocimiento de la obligaciones SRI, el 40% los préstamos de corto plazo para la devolución de mismos, y el 30% dice la escasa mano de obra en esta actividad.

6.- En la Microempresa donde Usted labora tienen implementado un sistema de contabilidad?

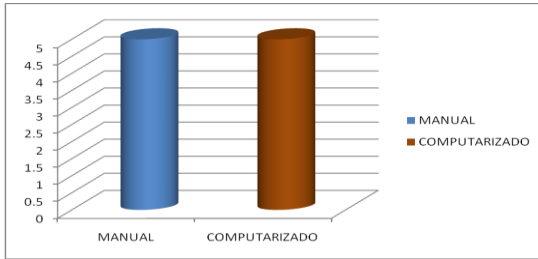
- | | |
|------------------|---|
| a) Manual | 8 |
| b) Computarizado | 2 |
| c) Ninguno | 0 |



CONCLUSIONES: En el muestreo realizado en la pregunta N° 6, el 80% se pronuncia porque el sistema es manual, el 20% computarizado y el 0% dice que ninguno de los dos sistemas.

7.- Cuenta en su Microempresa con una adecuada presentación de Planes y Programas para la organización de la misma?

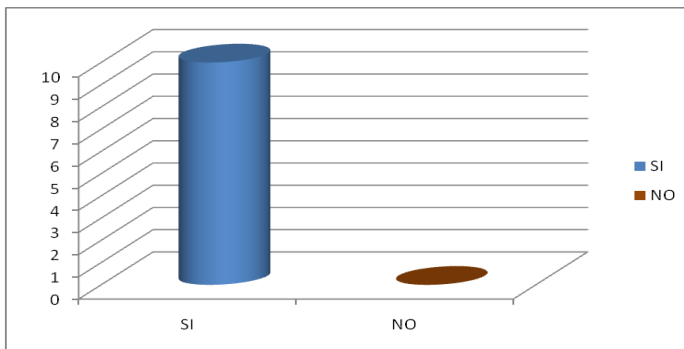
- | | |
|----|---|
| SI | 5 |
| NO | 5 |



CONCLUSIÓN: En el muestreo realizado en la pregunta N° 7, hay un empate de 50% para el sí y para el no, sobre la presentación de planes y programas, para la organización de misma.

8.- Cree Usted necesario que en una Empresa se separe funciones específicas al personal?

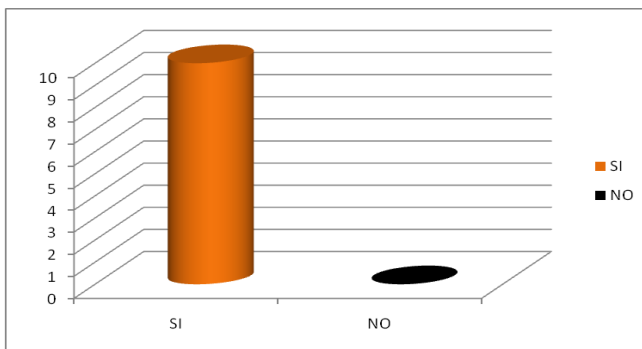
SI	10
NO	0



CONCLUSIONES: En el muestreo realizado en la pregunta N° 8, el 100% se pronuncia porque si debe existir la separación de funciones específicas, en una Empresa.

9.- Es importante para Usted que una Microempresa, tenga un proceso Administrativo definido?

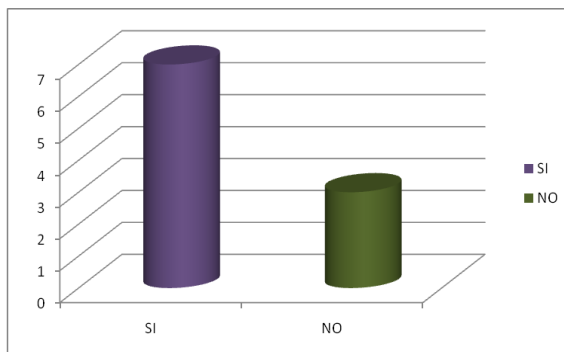
SI 10
NO 0



CONCLUSIONES: En el muestreo realizado en la pregunta N° 9, el 100% se pronuncia porque si debe existir un proceso administrativo definido, en una Empresa.

10.- Cree Usted que falta información contable en la Microempresa de las Cabañas de San Juan?

SI 7
NO 3



CONCLUSIONES: En el muestreo realizado en la pregunta N° 10, el 70% se pronuncia por la falta de información contable en la Empresa Las Cabañas de San Juan y un 30% dice que no.

REFERENCIAS:
Presentado: 05/06/2011
Autorizado por: Mg. Lucia
Alexandra Armijos Tandazo
MED – Zaruma

Índice

INDICE GENERAL

CERTIFICACIÓN	II
AUTORÍA	III
AGRADECIMIENTO	IV
DEDICATORIA	V
a. Título	1
b. Resumen	3
c. Introducción	6
d. Revisión de literatura	9
e. Materiales y métodos	32
f. Resultados	36
g. Discusión	97
h. Conclusiones	99
i. Recomendaciones	102
j. Bibliografía	105
k. Anexos	108
INDICE GENERAL	